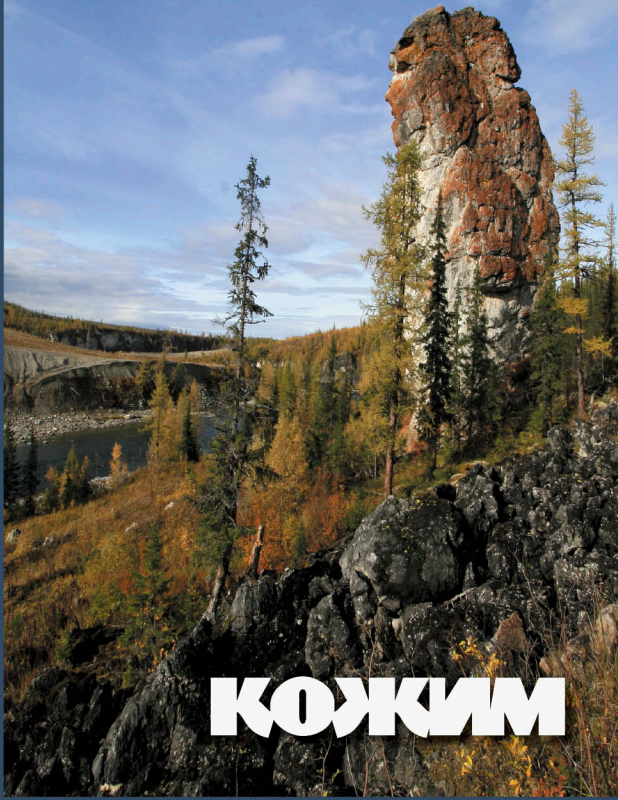
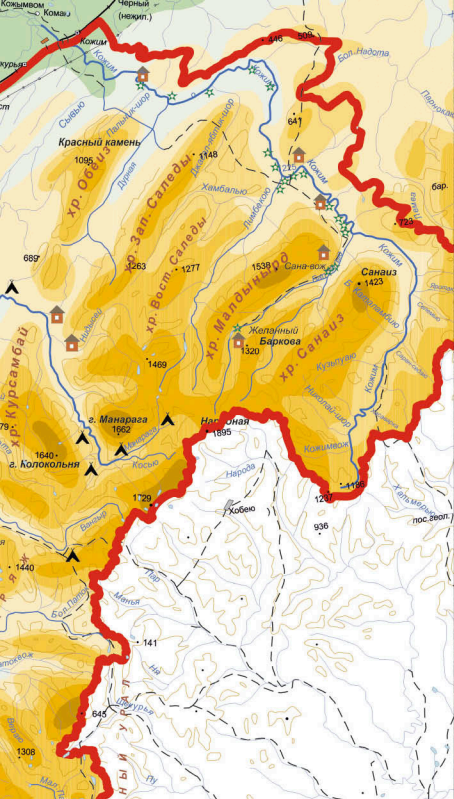


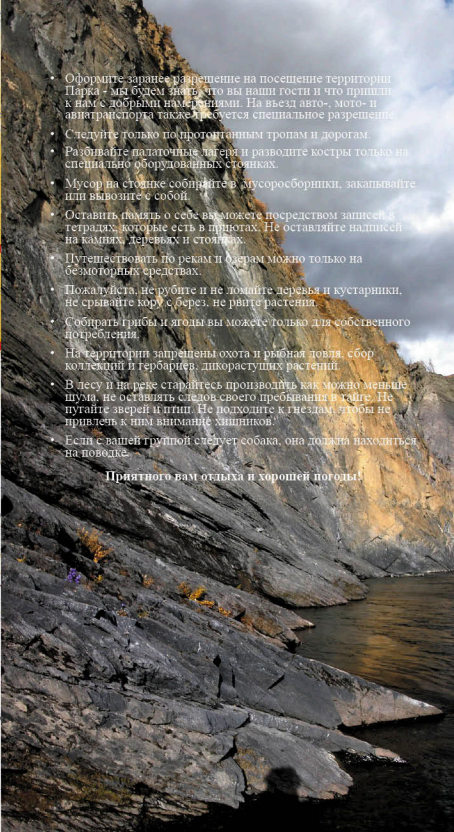
НАЦИОНАЛЬНЫЙ ПАРК "ЮГЫД ВА"



КОЖИМ



— Граница Национального парка «Югд ва» ☆ Туристические стоянки
 Грунтовые дороги



- Оформите заранее разрешение на посещение территории Парка - мы будем рады, что вы наши гости и что пришли к нам с добрыми намерениями. На въезд авто-, мото- и авиатранспорта также требуется специальное разрешение.
- Следуйте только по прогнанным тропам и дорогам.
- Разбивайте палаточные лагеря и разводите костры только на специально оборудованных стоянках.
- Мусор на стоянке собиравите в мусоросборники, закапывайте или вывозите с собой.
- Оставьте память о себе вы можете посредством записей в тетрадях, которые есть в приютах. Не оставляйте надписей на камнях, деревьях и стоянках.
- Путешествовать по рекам и озерам можно только на безмоторных средствах.
- Пожалуйста, не рубите и не ломайте деревья и кустарники, не срываете кору с берез, не рвите растения.
- Собирайте грибы и ягоды вы можете только для собственного потребления.
- На территории запрещены охота и рыбная ловля, сбор коллекций и гербариев, дикорастущих растений.
- В лесу и на реке старайтесь производить как можно меньше шума, не оставляйте следов своего пребывания в тайге. Не пугайте зверей и птиц. Не подходите к гнездам, чтобы не привлечь к ним внимание хищников.
- Если с вашей группой сплелет собака, она должна находиться на поводке.

Приятного вам отдыха и хорошей погоды!



Национальный парк «Югыд ва»

**Некоммерческое партнерство «Союз особо
охраняемых природных территорий Республики
Коми»**

Издание подготовлено и выпущено
в рамках проекта ПРООН-ГЭФ «Укрепление системы
особо охраняемых природных территорий Республики
Коми в целях сохранения биоразнообразия первичных
лесов в районе верховьев реки Печора».

Сыктывкар 2013

ТРОГ, ТРОГОВАЯ ДОЛИНА (от нем. *trog* – корыто) – корытообразная горная долина, образованная когда-то занимавшим её долинным ледником, с широким пологовыступом дном и крутыми стенками-склонами. Троги – наследие ледниковой деятельности. Кроме троговых долин, ледники при отступлении оставили также каровые ниши, моренные гряды и озёра.

КАР (от шотландского *corrie* – кресло) – креслообразное округлое углубление в верхней части горного склона. Располагается на уровне снеговой границы, где в небольших впадинах лежат снег и фирн – они способствуют углублению и расширению впадин и образуются ниши, которые затем превращаются в кар. Стенки каров – крутые, часто отвесные; дно – пологое, вогнутое, занятое каровым ледником, фирном – если кар *девятьный*, или озером – если он *реликтовый*.

ни на одной реке в мире.

Учёными здесь найдены местобитания редчайших видов растений, не имеющих аналогов в Европе.

Одна из отличительных особенностей бассейна Кожима – малое количество правых притоков, что обусловлено рельефом территории. Левые притоки Кожима, начинаясь высоко в горах, хранят следы ледниковой деятельности, проявляющиеся



ЦИРК – котловина в горах в виде амфитеатра. Цирк может быть *ледниковым* – замыкающим верхний конец ледниковой долины (трог) и вмещающим фирн и лед, питающие долинные ледники; и *оползевым* – образовавшимся на крутых склонах, в основании которых залегают пластичные породы, обуславливающие развитие оползней.

В верховья Кожима поднимается на нерест сёмга: это одна из немногих рек, где в наши дни сохранились условия для нереста этой ценной рыбы. Кожимская субпопуляция сёмги относится к элите мировой хитрофуны.

Берега Кожима и его притоков славятся своими скальными обнажениями, многие из которых имеют статус геологических памятников. По утверждению геологов, столь полного разреза палеозоя нет

в частности, в их широких долинах-трогах. Так, например, река Дурина имеет долину шириной до 12 км, при ширине русла в устье не более 60 м; река Лимбеюка, соответственно – до 5 км, при ширине русла до 50 м.

Для Национального парка «Югды ва» Кожим является пограничной рекой: северная граница парка проходит по водобору его правобережья, захватывая километровую водоохранную зону.

Питание и водный режим

Питание Кожима, как и большинства рек горного Урала, преимущественно (на 54%) снеговое, и не только в период весеннего половодья, но и летом – за счёт таяния ледников и снежников высокогорья. На дождевой сток приходится 26%; в зимнее время река питается подземными водами (20% стока).

Вскрывается Кожим обычно в первой декаде мая. Во время весеннего половодья река сбрасывает почти 60 % годового стока. Минимальный летний уровень – межень – приходится обычно на первую половину августа, ледостав – на конец октября-начало ноября.

СЕЛЬ (от араб. *сайль* – «бурный поток») – мощный грязевый, грязекаменный или водокаменный поток, образовавшийся в верховьях небольших горных рек вследствие резкого паводка, вызванного интенсивными ливнями или бурным снеготаянием. Возникает в крутопадающих долинах и руслах рек в результате накопления рыхлых отложений и их переувлажнения. Длится обычно недолго – несколько часов.

Главная особенность селя – внезапность схода, быстрое прохождение, отсутствие периодичности и нередко непредсказуемость проявления.

Летом для верхней части Кожима и его притоков характерны **дождевые паводки**, когда после продолжительного или интенсивного дождя в горах реки и даже ручьи быстро вздуваются, превращаясь в бурные, стремительные потоки, увлекающие с собой не только песок и гальку, но и целые валуны. Такой паводок может длиться до нескольких дней, и способен серьёзно осложнить путешествие. В верховьях реки нередки сели, когда ручьи и речки несут грязевые потоки, и Кожим становится мутным на много километров вниз по течению.

Нико имеет в виду, что в горной области уровень воды в реках может подняться очень быстро, даже если дождь прошёл где-то в стороне от вашего лагеря. Поэтому во избежание неожиданных наводнений палатки следует ставить как можно выше от берега реки...

Г.А.Чернов.

Гидрохимический режим

Вода в Кожиме мягкая, гидрокарбонатно-кальциевого типа, насыщенная кислородом и низкоминерализованная – результат снегового питания.

Территория чистой воды

Верховья Кожима и его притоков можно по праву назвать царством чистой воды. Сегодня это одно из немногих мест в Европейской России, где воду можно назвать живой.

Вкусы воды горных рек невозможно передать никакими цифрами и формулами: ледяная, прозрачная как хрусталь, только что лежавшая снегом и льдом на горных склонах, - она снимает усталость, возвращает молодость и здоровье. В верховьях Кожима расположено множество снежников и ледников, горных ручьёв, озёр и водопадов, привлекающих сюда туристов со всего мира. Многие приезжают сюда специально для того, чтобы пить горную воду: по их словам, кожимская «водолечебница» способна избавить от самых разных недугов.

Не случайно в легендах народов Урала сохранились сюжеты об источниках живой воды, способной оживлять умерших... А у учёных-орнитологов есть даже такая гипотеза о причинах ежегодных сезонных перелётов птиц: они считают, что для полноценного развития птенцов требуется вода, образовавшаяся при таянии снега и льда. Благодаря её

своим свойствам птенцы в условиях короткого северного лета успевают вырасти, встать на крыло и выдержать тысячекилометровый осенний перелёт.



Название

На картах разного времени название реки указано как Кожим, Кожым, Кожем – от коми *кожым* - каменный лом, мелкий камень, галечник – т.е. «река с каменистым дном». Древнее ненецкое название реки – *Торовей* (*Торави, Торавья*) - означает «мелководный» (от ненешкого *тора* - мелкий, неглубокий; суффикс *-вей* - значение места; *я* (манси) – река). Понятно, что такой эпитет характеризует только верховья реки. Примечательно, что так же – *Торовей-яса* – когда-то называлась река Косью, в которую впадает Кожим; причём, по свидетельству Гофмана, Косью называли Торовеем зыряне (коми), а Кожим – ненцы. Топоним Торвей (либо двойное: Кожим-Торвей) – сохранился на многих старых картах, вплоть до начала XX в., а также в названии Торавской дороги – одного из древнейших путей из Европы в Сибирь, проходившей когда-то по верховьям Кожима.

История освоения и исследований



Карты середины XIX в. сохранили старое название реки – *Торави*.



На российской карте 1919 г. у реки двойное название – *Кожим-Торвай*.

Уральский Север – малонаселённая горная страна с богатыми природными ресурсами – издавна привлекал к себе внимание исследователей. Однако, освоение и заселение этой территории шло очень медленно – из-за удалённости от центральных районов страны, отсутствия прямых водных путей.

Когда-то западный склон Урала заселяли коренные уральские народы – ненцы (самоды), обские угры – манси (вогулы) и ханты (остяки), постепенно вытесненные на северо-восток коми (зырянами) и русскими.

Бассейн Кожима относится к южной части Верхнеуслунского района. Здесь, в верховьях Усы и её притоков, издавна находилась пастбища ненецких оленеводов-кочевников. В XV–XVI вв., когда началось освоение торговых путей с Печоры и Усы через Уральские горы в Сибирь, на Обь, в этих местах появились русские поселенцы: сначала они приезжали на промыслы, а к середине XIX в. стали ставить дома, обустраиваться и заводить хозяйство. С XVIII века обширность и



Оленеводы в Уральских горах. Рисунок Ф.Бранта из книги Э.К.Гофмана.

промысловые богатства территории Верхнеустьинского края привлекли сюда коми-ижемцев – этнографическую группу, сложившуюся в XVI веке из коми-зырян, русских и ненцев. Во второй половине XIX – начале XX вв. Верхнеустьинский район интенсивно заселялся коми-ижемцами и разорившимися ненцами-оленьниками: возникают постоянные поселения.

О Приполярном Урале русские знали ещё со времен древней Руси. Район водораздела и самых высоких гор Урала, куда входят верховья Кожима, всегда особенно интересовал исследователей. Из учёных первым этот район посетил, вероятно, венгерский этнограф А.Регули в 1843-47 годах. Он побывал в районе высшей уральской вершины горы Поэнз-урр (Народная) – в верховьях рек Манарага, Народа и Балбанью, занес на карту высочайшие вершины и хребты этого района на свою рукописную карту

ИМЕНА НА КАРТЕ

РЕГУЛИ А.



Антал Регули (1819-1858) – венгерский лингвист и этнограф, известный исследованиями финно-угорских языков.

В 1843-45 гг. совершил путешествие на север Уральских гор, где изучал язык и культуру народов ханты (остяки) и манси (вогулы). На оленях, в лодке и пешком он прошел вдоль Уральского хребта, посетив район высших уральских вершин.

В экспедиции Регули собрал ценнейший материал об укладе жизни, быте и языке этих северных народов, составил мансийско-венгерский словарь из 2600 слов. Он впервые записал и занес на карту более сотни названий гор, сохранив тем самым для мировой культуры целый пласт мансийской топонимии на Урале.

Исследования Регули доказали генетическую связь финно-угорских языков. Он пришел к выводу, что предки венгров когда-то жили на Урале, на территории, населенной манси.

Регули посетил район Приполярного Урала. Он со слов манси впервые зафиксировал район высших вершин Уральского хребта, между истоками рек Штург и Хальмерью). Регули побывал в районе высшей

(со слов проводников-манси).

И не случайно именно Приполярный Урал стал целью первой экспедиции Императорского Русского географического общества – Северо-Уральской экспедиции под руководством Э. К. Гофмана. В 1850 г. её участники прошли по западному склону Приполярного Урала, поднявшись в верховья Кожима, а затем перелезли на Балбанью, Кожим и далее на Лемуу.

В 1910 г. нижнее течение Кожима исследовала экспедиция А.В.Журавского, участники которой поднялись по реке до предгорий Большого Урала – хребтов Сатеды и Обезв. Журавский дал описание нижнего течения Кожима, отметил, в частности, что его берега, по сравнению с р.Косью, высокие, а сама река «весьма порожиста и глубока».

В 1927 г. по верховьям Кожима, рекам Балбанью и Лимбекою прошла Североуральская экспедиция под руководством А.Н. Алёшкова, открывшая высочайшие вершины Урала.

С 1924 г. на Кожиме и его притоках работали геологические партии, в том числе экспедиции А.А. Чернова и Г.А.Чернова.

Геологические исследования на Кожиме и его притоках продолжались и во время войны, и в послевоенные годы. Отчёты экспедиций, содержащие подробные описания уральских рек, в том числе Кожима, легли в основу научных и научно-популярных статей, а затем и книг Г.А.Чернова, вышедших с середины 1950-х гг. Позже описания природы и туристических маршрутов Кожима появились в книгах А.О. Кеммериха «Приполярный Урал» (1970), «Север» из серии «Библиотека туриста» (1975).

уральской вершины – горы Поэнз-урр (Народная) в верховьях рек Манарага, Народа и Балбанью, и занес её положение на карту.

За время своего уральского путешествия Регули составил несколько своих рукописных карт Северного и Приполярного Урала, в том числе района высших уральских вершин. В 1846 г. им выпущена первая карта Уральского севера – «Этнографическо-географическая карта области Северного Урала, составленная Анталом Регули во время путешествия в 1844 и 1845 годах» – с указанием наименований гор, рек и населенных мест. На ней впервые были нанесены этнические границы расселения коренных жителей Урала – вогулов, остяков, самоедов и ханты. Эта карта использовалась в 1847-50 гг. экспедицией Э. К. Гофмана.

Основной труд Регули «Вогульская страна и ее обитатели» был завершен и опубликован Р. Хунфальви и Ф. Торенцем уже после его смерти, в 1864 г. К сожалению, труды Регули стали известны лишь много лет спустя, а на русский язык вообще не переводились.

Имя Регули официально присвоено вершине в Исследовательском крае на Главном водораздельном гребне Уральского хребта с отметкой 1711 м (бывшая гора Свердлова), между истоками р. Ломесь-вож и р. Мань-Хобею. Летом 1990 г. российско-венгерской туристской экспедицией на предвершие горы была установлена памятная плита.

Озёра и ледники

На водосборе Кожима расположено более 130 озёр, общей площадью около 7 км². Большая часть их имеет ледниковое происхождение. Наиболее крупными являются:

- оз. Воде-ты на водоразделе с р.Лемвой;
- система Таврата-ты из трех озёр в верховьях одноименной реки.

Озёра бассейна р.Балбанью:

- Каровые: Верхнее Балбанты, Кольцо, Восмерька, Грube-Пенди-ты, озеро под г.Варсонофевой.
- Троговые: Малое Балбанты, Большое Балбанты, Озёра бассейна р.Лимбекою: Падежа-ты, Форельное.



Каровое озеро Верхнее Балбанты.

ИМЕНА НА КАРТЕ

ГОФМАН Э. К.



Эрнст Карлович Гофман (1801 – 1871) – геолог, профессор геологии и минералогии Петербургского университета.

В 1847, 1848 и 1850 годах возглавлял экспедицию Русского географического общества на северный Урал «для исследования границ между Европой и Азией на всем протяжении их». Главной задачей экспедиции было

«собрание материалов к составлению по возможности верной карты и подробного описания в физическом и естественно-испытательном отношениях Урала и обоих его склонов от 60° с. ш. на юге и до берега Ледовитого моря на север».

В состав экспедиции входили полковник Э.К. Гофман, его помощник горный инженер майор Никифор Ильич Стражевский, астроном Марин Альбертович Ковальский, естественный исследователь и художник Фёдор Брант, художник Иван Бермелев, топографы В.Г. Брагин и Д.Ф. Юрьев,

Озёра Урала

Одно из главных украшений ландшафтов Приполярного Урала – горные озёра: небольшие, но многочисленные. В большинстве своём они ледникового происхождения, и подразделяются на *каровые*, *плотинные* и *моренные*.

Каровые озёра возникли при заполнении тальми ледниковыми и снеговыми водами днищ каров. Они характеризуются небольшими размерами, значительными глубинами, простой круглой или овальной формой, слабо изрезанной береговой линией. Ванны этих озёр представляют обычно глубоководный котел с крутыми склонами. Берега их каменисты, обрывисты; растительный и животный мир очень беден. Чаше всего каровые озёра служат источниками для горных ручьёв, вырастающих затем в речки и реки. Встречаются и бессточные каровые озёра, например озеро Воёйкова на восточном склоне хр. Восточные Саледы.

Троговые (плотинные, запрудные) озёра образовались в древних троговых долинах в результате подпруживания реки мореной. Как правило, эти озёра являются частью озёрно-речной системы и бывают проточными. Для них характерны продолговатая форма, значительные глубины (с постепенным увеличением в сторону плотины), наличие по берегам растительности - лесной или кустарниковой, обилие рыбы.

Моренные озёра образовались при заполнении тальми и дождевыми водами замкнутых западин между моренными холмами и грядами. Для этих озёр характерны небольшие размеры, малые глубины, неправильные очертания береговой линии, отсутствие поверхностного стока. Многие из них находятся в стадии зарастания и заторфовывания. Такие

фельдшер Чигиринский, а также рабочие, проводники и переводчики из местных жителей.

Экспедицией был обозначен водораздел как граница Европы и Азии; проведены геологические, астрономические, зоологические, ботанические и гидрологические исследования на реках бассейна Печеры – Штурте, Большом Патоке, Минараге, Вангыре, Балбанью.

Результаты экспедиции, изложенные в двухтомнике «Северный Урал и береговая хребет Пай-Хой», включали отчет в форме дневниковых записей, сведения о климате, растительности,

рельефе и минералах, а также первую крупномасштабную карту территории.

За заслуги в проведении экспедиции Русское географическое общество присудило Гофману самую высокую награду – золотую Большую Константиновскую медаль, а Академия наук – Демидовскую премию.

В честь Э.К. Гофмана на Урале названы мыс Полковник (в устье р. Кары), ледник Гофмана – самый крупный ледник Урала (г. Сабля, Приполярный Урал).

озёра распространены в среднем течении рек Лимбеко-ю и Балбанью.

В речных долинах встречаются также *пойменные* озёра, а на заболоченных участках днищ древних трогов и перевальных седловин — небольшие озёра *термокарстового* происхождения.



Троговое озеро Восьмёрка.

Горные хребты верховьев Кожима по сравнению с другими реками парка наиболее богаты ледниками и многолетними снежниками. Наиболее распространены каровые ледники – Балбан, Рихтера, Григорьева, Хамбал. Ледники Воейкова, Пон-ю - относят к всячям; Малды,

ФИРН (от нем. *firn* – старый, проголодный) – крупнозернистый уплотнённый снег из связанных между собой ледных зёрен, - переходная стадия между снегом и льдом. Образуется в горных областях - выше снеговой границы, и в полярных странах - где атмосферные осадки выпадают преимущественно в виде снега и за лето не успевают растаять. Снег превращается в фирн под воздействием солнечной радиации, оттепелей.

КАРОВОЙ ЛЕДНИК лежит в шапобразном углублении склона — каре, созданном или расширенным деятельностью снега и льда. **Всячий** ледник залегает в слабо выраженных впадинах на крутых склонах гор и оканчивается высоко на склоне основной долины. **Присклоновый** ледник располагается на узкой поверхности террасы или на пологой площадке у подножья крутого уступа.

ИМЕНА НА КАРТЕ А. ЛЕШКОВ А.Н.

Александр Николаевич Алёшков (1896-1949) – известный советский геолог, д-л.м.н.

Студентом, а затем аспирантом Ленинградского университета был участником (1924-1927 гг.), а затем руководителем (1927-1928 гг.). Североуральской комплексной экспедиции Академии наук СССР и Уралплана.

Им выделена на Урале геоморфологическая область под названием Приполярный Урал, в пределах которой



Присклоновый ледник Малды.

Лимбеко, Сирина – к присклоновым. Широко распространены также снежники и фирники.

Весь Кожим, вместе с главными притоками, можно условно разбить на несколько участков, значительно отличающихся друг от друга:

- **Верхнее течение Кожима:** от истока до устья р. Балбанью (ок. 80 км). Кожим на этом участке – в районе высоких гор – достаточно маловоден, скалы невысоки. Для туристов здесь интересны радиальные маршруты в район водораздела, «трансграничные» маршруты в Азию (на восточный склон), в б-н р.Лемвы (Полярный Урал).
- **Река Балбанью.** Спортивные сплавы, восхождения на высочайшие вершины Урала. Начало маршрутов с перехода на реки Лимбекою, Народа, Косью и далее – Вангыр, Сыню, Шугор.
- **Среднее течение Кожима:** р. Балбанью – р.Лимбекою (ок. 35 км). На этот небольшой отрезок приходится наиболее эффективные береговые ландшафты, высокие скалы, сложные пороги. Для туристов - спортивные сплавы, экскурсии по окрестным

гор открыты два высоких водораздельных хребта: Кряж Исследователь Северного Урала XIX века (Исследовательский хребет) и Народно-Итынский хребет. В июне 1927 отрядом в составе Алёшкова (руководитель полевых работ), Сочавы и Янченко было открыто около десятка новых вершин Урала, в том числе высочайшая вершина Уральских гор – гора Народная, пик Карпинского, г. Янченко, г. Дидиковского и др.

В честь А.Н. Алёшкова названы ледник Алёшкова (самый северный ледник Урала), г. Алёшкова (1688 м) в Исследовательском кряже, в истоках реки Парнуку.

скалам, фото- и видеосъемка.

- **Река Лимбеково.** Начало линейных маршрутов к высочайшим вершинам Урала через верховья Лимбеково или Балбанью, на реки Нидсей, Косью, Вангыр, Смыю, Шугор; выход к ж/д станциям Косью, Охотпост, Кожим-рудник.

- **Нижнее течение Кожима** (в пределах Национального парка): р.Лимбеково – ж/д мост (ок. 80 км). Многочисленные скальные обнажения по берегам - геологические памятники. Безопасный сплав, красивые виды на хребты Саледы, Обезиз, Ярейной-мусор; радиальные маршруты на отроги хребтов.

- **Изовья:** ж/д мост – устье. Течение здесь слабее, скал по берегам меньше. Этот участок не входит в территорию Национального парка.

Истоки

Кожим берет начало на высоте 960 м над уровнем моря, с северо-западных склонов массива Кожим-Из на самом юге Народо-Иттынского хребта. Прямо от истока можно совершить экскурсию в район водораздела: туда поднимается дорога, ведущая дальше на восточный склон, в долины рек Хальмерью и Народо. На широком водораздельном плато разбросано множество живописных останцев выветривания, в т.ч. жертвенных камней оленеводов.

Верхнее течение (исток - р. Балбанью)

Почти на всём верхнем участке Кожим течёт на северо-северо-восток, в широкой троговой долине между сглаженных столбовидных хребтов Народо-Иттынского кряжа справа и отрогов хребта Санаиз – слева.

На самом верхнем участке, до впадения ручья Кожим-вож, долина Кожима широкая, плохо выработанная, хребты по бортам долины невысокие, пологие. По берегам здесь встречаются только мхи, лишайники, крошечные кустарнички голубики и брусники, багульники, некоторые травянистые растения. – в

ИМЕНА НА КАРТЕ



ЧЕРНОВ Г.А.

Георгий Александрович Чернов (1906-2009) – известный советский геолог, сын выдающегося русского ученого проф. А.А. Чернова. Занимался исследованиям западного склона Северного и Приполярного Урала и Большеземельской гряды. Первооткрыватель двух крупнейших угольных месторождений страны – Воркутинского и Усинского, почетный гражданин городов Воркуты и Усинска.

... вершины Урала, поднимающиеся над границей леса и покрытые сплошными осыпями и россыпями, среди которых где-то стоят причудливо выветренные скалы. Далее не знающий геологии путешественник поймет, что эти вершины, поднимающиеся над морем лесов, представляют собою только остатки бывшего величия. И действительно, геология говорит нам, что на месте Урала поднималась некогда могучая горная цепь, выше облаков возмозившая свои зубцы. Много миллионов лет протекло с тех пор, и работа разрушительных сил постепенно сносила с лица Земли эти грозные громады. Они ещё не снесены окончательно, но от них остались одни развалины, и в настоящее время работа речной эрозии и процессы выветривания продолжают подтачивать эти «остатки» гор.

В.А. Варсанюфьева

основном злаки и осоки. Первые кустарники начинаются километров через пятнадцать от истока. Чем ниже по течению реки, тем гуще непроходимые ивовые «джунгли» на заболоченных и приречных участках.

Первый левый приток – **Кожим-Вож** – увеличивает водность реки почти вдвое. По левому берегу Кожимвожа в верховья ручья идет старая взвеходная дорога, разветвляясь вдоль левого притока – ручья **Игнатий-шор**. По ней можно подняться



Долина Кожима выше устья Кожим-вожа.

В экспедициях в Печорский край принимал участие с 17 лет, сначала совместно с отцом, затем самостоятельно. Работал в Северном геологическом управлении, проводил поиски марганцевых и железных руд в бассейнах рек Средней Печоры, Смыи, Кожима, Косью, Вангыра. С 1957 по 1967 г. работал в Коми филиале АН СССР. Автор более 160 трудов.

Г.А. Чернов — не только выдающийся ученый, но и талантливый популяризатор научных знаний. Из-под его пера вышли книги «Турнистские походы в Печорские Альпы» (1959, 2-е изд. 1965 г.), «Полвека в Печорском крае» (1974), десятки статей по истории геологического изучения Коми края, туризму, охране природы.

Вода, сбегаящая по крутому склону, уже сама по себе обладает большой разрушительной силой. Эта сила усугубляется тем, что поток вовлекает на своем пути все многочисленные обломки камней и скал, которые были подготовлены процессами выветривания. Перекашивая по дну своему эти большие и малые гальбы, поток при помощи их постепенно истирает свое ложе, все глубже и глубже врежется в тот склон, по которому он бежит, и пропиливает в нем узкое ущелье. Эта разрушительная работа, которую вода производит при помощи запыленного ею твердого материала, носит название речной эрозии.

Чем быстрее несется поток, тем больше его переносная сила, тем крупнее тот материал, который он может перекатывать, и тем грандиознее производимое им разрушение. Там, где сила падения воды уменьшается, она несет менее крупный материал, и энергии её не хватает на значительное разрушение и на углубление русла. Почти вся сила тратится на перенос обломков.

В.А. Варсанюфьева

ся до водораздела – границы Европы и Азии, к г. Гранитной или к пер. Некрешёный, и затем перевалит на восточный склон, к реке Нарде, горам Большой и Малый Чендер, Югра, Мансинёр.

После Кожим-Вожа долина расширяется, река разбивается на множество мелких проток, образующих большие галечниковые острова и отмели; падение воды уменьшается.

Невысокие берега постепенно начинают подниматься отвесными скалами, образуя в местах резких поворотов прижимы. В русле появляются огромные валуны, стоячие волны, встречаются и небольшие водопады.

Водность Кожима в верхнем течении быстро увеличивается, чему способствует сильная изрезанность ледовережного хребта Санаиз, обуславливающая большое количество левых притоков.

ПРИЖИМ — препятствие, характерное для рек с быстрым течением. Образуется в местах резких поворотов русла, когда река упирается в трудно разрываемую породу (граниты, базальты) и поворачивает в сторону. При этом большая часть воды под действием центробежных сил наваливается на отвесный (обычно скальный) берег, где в результате происходит повышение уровня воды с сильными поверхностными потоками, направленными от берега, которые могут отбросить (не допустить прижатия к берегу) лёгкое судно, затянутое в прижим. Если скальный (прижимной) берег имеет отрицательный угол наклона или пологие «карманы», то вся поверхностная вода уходит вглубь. Такие прижимы наиболее опасны — их трудно обнаружить, а затягивающее действие их очень велико.

Первая высокая скала появляется в районе впадения слева ручья **Николай-шор**, берущего начало, как и Кожим-вож, почти на водоразделе. Вверх по ручью идёт тропа, по которой можно подняться к водоразделу. В верховьях ручья в 1970-80-е шла добыча кварца, затем золота.

В «большую воду» от



Ручей Пшюр в среднем течении.

Николай-шора туристы-водники начинают сплав.

Немного ниже Николаи-шора в Кожим слева впадает ручей **Иг-шор**. По нему можно совершить экскурсию в верховья, к скальным обнажениям на ручье, в горные тундры.

В устье Иг-шора начинают появляться первые группы ледовенниц.

ПОРОГ - участок реки с относительно большим падением уровня воды и повышенной скоростью течения. Образуется в местах пересечения рекой скалистых гряд, выходов труднорастворимых горных пород, скопленных валунов, обломков скал и т.п. В пороге может быть один слив во всю ширину реки, либо несколько сливов различной высоты и мощности, разделённых выступающими скалами или камнями.

Постепенно долина реки сужается, хребты подступают ближе; Кожим начинает мандрировать, обходя выступы труднорастворимых пород. По берегам появляются высокие скалы, увеличивается глубина; появляются первые бурные каменистые перекаты и пороги со стремительным течением, сменяющиеся глубокими пёсами и ямами.

Хасаварка

Перед устьем ручья Хасаварка Кожим, огибая и прорезая отроги водораздельного хребта, делает несколько резких поворотов, образуя пороги и прижимы. Этот участок очень живописен: с высокого берега открывается обрамленная скалами круглая излучина кипящая на прижимах реки с белоснежной полосой песчаного берега. Расходящиеся горные хребты украшены выступами останцев – коренными выходы скальных

пород, формой, напоминающих людей, животных, птиц. Множество камней, разбросанных по высокому берегу среди ерика, вызывают в воображении самые необычные образы: черепахи, птенцы, черти, головы людей...

Цель каменных фигур-изваяний поднимается по лобовережному отрогу и тянется по нему до верховьев ручья.

Речка-ручей Хасаварка впадает в Кожим справа в 25 км от истока. Название ручья, по рассказам оленеводов, дано из-за останца в его верховьях, напоминающего человеческую фигуру – от ненецкого *Хасова (хасово)* – «мужчина, человек», *-ржа* – суффикс подобия. Действительно, с низовьев ручья на водоразделе видна «смотрящая» с хребта на Кожим фигура, напоминающая человеческую.

В 60-е – 80-е годы на притоке Хасаварки ручье Порожистом стоял посёлок Кожимской ГРЭ; на склоне горы работал рудник, где добывали аметист. Сейчас штольня заросла льдом или засыпана камнями; от посёлка осталось несколько лучат на берегу ручья. Вверх ведут две вездеходные дороги: одна идёт по притоку на гору, к штольням, затем через водораздел на восточный склон, в долину реки Хальмерью (бассейн реки Хулга); другая через верховья Хасаварки выходит на перевал, соединяясь с дорогой по р.Поньою, и переваливает в самые верховья Хальмерью.

Отсюда стоит совершить экскурсию в район водораздела.



Останцы в верховьях Хасаварки.



Местность здесь очень живописна, особенно в разгаре лета: цветущие горные тундры, прекрасные виды в долины рек. Весь участок водораздельного хребта Европа-Азия от верховьев Сергей-шора до верховьев Хасаварки буквально усеян множеством причудливых останцев.

В паре километров ниже Хасаварки на правом берегу Кожима расположено летнее стойбище бригады №4 сарангуль-

ских оленеводов.

После Хасаварки река отгибает скальный отрог горной гряды, образуя несколько перекатов. В районе впадения справа р.**Поньою** долину Кожима реки с обеих сторон снова сжимают высокие хребты.

В 10 км после Хасаварки Кожим слева принимает речку **Кузь-пуаю** (от коми *кузь* – «длинный, высокий», *пу* – «дерев»). Отсюда уже можно начинать сплав даже в межень, в конце июля – начале августа.

Ниже Кузь-пуаю отроги хребтов расходятся в стороны, берега становятся ниже, скалы исчезают; Кожим приобретает почти равнинный характер. По берегам поднимается лиственничный лес.

Справа на этом участке Кожим принимает ряд крупных притоков, стекающих с западных склонов Народо-Итынгского края: **Саран-седаю, Ярота-ю, Сэлэмью, Большая и Малая Бадья-ю.**

Через верховья этой речки проходили кочевые пути оленеводов через Урал, в верховья рек восточного склона Тыхотловы и Тынагтовы.

Речка **Саран-седаю**¹ стекает с перевала **Саран-седа**, или Тынаготского. На перевальной точке стоит большой камень – «страж» перевала, который называют **Саран-дедем**; у его подножия, по существующему обычаю, все пересекающие Уральский водораздел оставляют свои подношения богам гор: мужчины – топоры, ножи, женщины – домашнюю утварь, дети – игрушки... На камне развешаны черепа жертвенных оленей.

Об этом месте писал ещё А.Н. Алёшков.

С р. Саранседа, впадающей в Кожим, Экспедиция вновь перевалила на восточный склон к истокам р. Тынькоты, притока Тохтойд. ... Тынькотский перевал... невысок и удобен для перехода. На грани Европы и Азии стоит крест, испещренный многочисленными подписями и знаками оленеводов. У подножия ближайшей скалы валяется много ненужных вещей: чайники, чашки, крошки, ножи и пр., принесённых перевалившими оленеводами в жертву. Наши рабочие в залос успеха Экспедиции присоединили к общему коллективу тесьму конской гривы и ворст сумдурей.

А.Н. Алёшков, 1929.

Дельта крупного левого притока **Большой Каталамбио** (в старых источниках – *Хаталамбе*), впадающей слева несколькими рукавами, раскинулась более чем на километр. Из широкой долины открывается отличный вид на Народо-Итынгский край и хребет Санаиз. Вверх по левому берегу Каталамбио идёт дорога через Санаиз на р. Малая Каталамбио, впадающую в Бадьяню. Долина Большой Каталамбио очень красива, однако

¹ от саран (заришан) – эвенкийский язык у манси и венгров; седа (венец) – сойка.

Геологическая
экспедиция
в верховьях
Большой
Каталамбию.
1960 г.



ландшафты в среднем течении и особенно в верховьях испорчены следами золотодобычи: полигонами, остатками посёлков и техники.

После впадения Большой Каталамбию Кожим начинает поворачивать на северо-запад, плавно огибая хребет **Санаиз**. К этому времени за счёт принятых притоков водность его значительно увеличивается – уже не речка, а река растекается по километровой долине, образуя крупные острова. Тундры по берегам здесь уже сменяются предгорной тайгой, редкие группы лиственниц на верхней границе долины переходят в лиственный лес, с примесью ели, березы и рябины.

Река **Ярота-ю**, берущая начало на водоразделе, вблизи горы Ярота² (1349 м), впадает в Кожим в широкой просторной долине. Буквально через полкилометра следует устье реки **Селемью**³, берущей начало с горы Селем-из в Народо-Итгинском крае, мимо которой идёт тропа в верховья ручья Селемшор, стекающего на восточный склон. В нижнем течении речки располагается стоянка оленеводов. Ниже по правому берегу следует участок скального обнажения.

Верховья Большой Каталамбию.



² Название горы и реки, по одной из версий, от иенчи. *яр* – край, бок (*-ит* – суффикс области), *сыйлы* (кавал) – селде; по словам селекционеров, название дано по форме горы. Волюновки, илэ-табора – половецкие горы в центре (на северо-востоке) района.



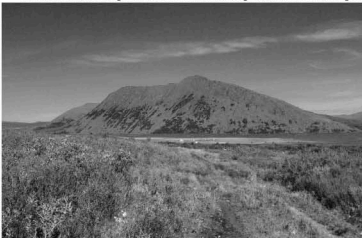
Долина Кожима в районе устья р. Ярота-ю.

Берега реки на этом участке очень украшают невысокие, но очень живописные скалы, перемежающиеся широким каменистым бечевником.

БЕЧЕВНИК (от слова «бечева», при помощи которой тянули лодки вверх по реке) – отшель вдоль подошвы речного берега, затопляемая во время половодья и обнажающаяся при низком уровне воды в реке.

Между устьями правых притоков **Малая Бадья-ю**⁴ и **Юнковож**⁵ по правому берегу Кожим идёт большой участок старого горельника. По южному краю участка проходит старая вездеходная дорога на р. **Лемьву**.

После Бадьяю дорога вдоль Кожима, перейдя на левый берег,



Дорога по М.Бадьяю с Кожима в верховья р.Лемьвы.

⁴ «Ньюво» – от юенчи *бюль* – два прутьевидных (высокост. до 10 м, кустарник; растёт по поймам и берегам рек, внося в лодочников временных водотопов).

⁵ Ненец. *юв* – протока, *-ю* – уменьшительный суффикс. Топоним *Юнковож* на карте Урала встречается не раз, как правило, так называются ручьи, по которым идут тропы (вотки) через водораздел в 6-й другой реки.



Долина Кожима ниже Б.Каталамбио. На заднем плане – цепь вершин Народо-Иттынского кряжа.

поднимается на склон и «срезает» восточный отрог хр.Санаиз, выходя на Балбанью в районе р.Санагов.

Слева на этом участке Кожим принимает стекающие с г.Санаиз ручьи **Воранендишор** и **Грубенендишор**⁶.

Перед впадением Балбанью острова исчезают, слева тянутся высокие скалы с глубокими ямами под ними. По берегам появляются первые отработанные золотопромышленные полигоны.

Балбанью

Река **Балбанью** – один из самых крупных притоков Кожима и, без сомнения, самый популярный у туристов. Длина реки – около 60 км. Начинаясь в районе массива г.Народной, Балбанью течёт в узкой троговой долине, ограниченной хребтами Малдыныра слева и Санаиз справа.

Название реки, происходящее от слова *болбан* («болван» – идол, в словаре Далия – «истукан, статуя, идол, языческий изваянный бог») – является калкой с более древнего её имени, венечного - *Хай-яа* (ненец. *хае, хэ* – идол, *яа* – река). «Болванам», или «каменными бабами», в Приуралье называли одинокие камни-останцы, похожие на фигуры людей. Древние народы считали их священными, многие из них служили местами жертвоприношения. В лесной зоне «болван», охранявшие, в частности, святилища, делались из дерева (обычно лиственницы).

Начало Балбанью берёт на высоте 1007 м из карового озера

⁶ От слов-наименов *аор* – дес. *арба* – обманчивый, скалистый (заметьте в русском – на русском Севере ручьи с обманчивыми берегами также называют «арбуями», ср. г. *Пробей-Ив* на Полярном Урале), *лиовей* (или ненец. *лиава*) – овраг, глубокий провал на равнине, т.е. «орчей, текущий в овраге, поросший лесом» и «орчей, текущий в овраге с обманчивыми берегами».

ИМЕНА НА КАРТЕ



КАРПИНСКИЙ А.П.

Александр Петрович Карпинский (1846—1936) – геолог, исследователь многих районов России, особенно Урала. Многие годы посвятил изучению геологии и полезным ископаемым Урала. Выявил общие закономерности в расположении главнейших метаморфических зон, а также осадочных, изверженных и магматических зон

Верхнее Балбанью⁷, расположенного под «евроазнатским» перевалом № 23 – между северо-восточным отрогом г. Народная и западным склоном г. Карпинского.

Этот участок очень красив: высокие крутые хребты Карпиншнёра и массива Народной, спускающийся с перевала снежник, «бараньи лбы» по обеим сторонам.

Двумя километрами ниже Балбанью, перед тем как «перепрыгнуть» через ступеньку-запруду, разливается по долине троговым озером **Восьмёрка** (по сути, два озера, соединённые узкой протокой).

Ещё через километр к Балбанью присоединяется второй, безымянный ручей-исток, берущий начало со снежника на склоне Народной. По его левому берегу идёт старая вездеходная дорога на перевал Балбан (Валдик, Труба) и далее в верховья Лимбекую. Влево от неё отходит тропа, ведущая на каровое озеро Кольцо с островом посредине. Отсюда, от восточного края озера, начинается самый простой путь на г.Народную – по длинному снежнику. От противоположного, западного берега озера идёт тропа на перевал Кар-кар, в долину Манагаря.

В месте слияния ручьёв – удобное место для лагеря. Здесь можно найти сухой ивняк для костра.

После впадения притока Балбанью разливается между камнями сплошной шиверой; в русле встречаются глубокие ямы до 3 м глубиной.

Народная

Гора **Народная** – одна из самых популярных природных «жемчужин» Урала. Несмотря на то, что географически вершина находится в 200 м от границы Коми и, следовательно, Национального парка, большинство восхождений на эту гору совер-

⁷ Уместно сохраняется старое название озера: *Ляльво-Лалей-Пур* – «Озеро в истоке Священной реки».

горных пород на Урале. Осуществил детальное геологическое картирование восточного склона Уральских гор и дал свою интерпретацию геологического строения этого района. Автор целого ряда работ по геологии Урала. С 1917 г. стал первым избранным президентом Российской академии наук (РАН), руководил штабом советской науки в период 1917-1936 гг.

Именем А.П. Карпинского названа вершина на северо-восточном склоне Балбаньюского кряжа (1803 м).

шается именно с территории парка.

Вершина расположена на водоразделе Исследовательского хребта (**Народо-Итгинский кряж**), на водоразделе рек **Балбанью** и **Народы** (*Норати, Норэти*).

Происхождение названия горы до сих пор вызывает споры. Официально считается, что название вершине дал в 1927 руководитель Североуральской экспедиции А. Н. Алёшков «в честь советского народа», – в преддверии десятилетнего юбилея Октябрьской Революции.

В БСЭ название горы приведено с ударением на второй слог: Народная. Однако многие географы, в том числе авторы известных учебников, ставят ударение на первом слог (Народная), исходя из предположения, что оно произведено непосредственно от названия реки Народы, стекающей со склонов этой горы на восток. В Коми название вершины традиционно произносятся с ударением на первый слог – Народная, или чаще – Народа.

Впервые на карту высшую вершину Урала нанёс ещё в позапрошлом веке венгерский путешественник-этнограф Антал Регули – со слов проводников-манси он указал на составленной им рукописной карте местонахождение высшей уральской вершины, с названием *Поэне-ур* (манс. – «главная, высокая гора»).

Русские «открыли» Народную сравнительно недавно – в 1927 году, в ходе Североуральской экспедиции Академии наук СССР и Уралплана. С этого времени Народная заняла своё законное место в иерархии Уральской цепи, где до этого самыми высокими вершинами считались Сабля и Тельнос-из.

Первые восхождения на Народную были совершены ещё в 1930-е годы, участниками геологических экспедиций; первый деревянный тур на вершине был установлен геологом Федосеевым.

«Туристическая» эра в истории горы была открыта в июле 1954 года, когда на вершину поднимался экспедиция свердловчан.

Высота горы, по альпийским меркам, весьма скромная – 1895 метров. Среди окружающих гор эту вершину, кроме высоты, ни-

Вид с г.Народной в долину р.Народы.



Вид на массив г.Народной с оз.Гулубого.

что и не выделяет: только лишние несколько десятков метров ставят её на первое место среди всех гор Урала. Многие «соседи», в том числе ближайший пик Карпинского, выглядят куда внушительнее – за счет крутых склонов и острых пиков.

Объектом массового паломничества туристов со всех концов света Народную делают не только её главенствующее положение, но и несложность восхождения, и относительная, по сравнению с другими вершинами Уральского Севера, транспортная доступность.

Маршрут к Народной начинают чаще всего от озера Большое Балбанты, на берегу которого расположена база Зеланная – рудник по добыче кварца. 120 километров, отделяющих базу от Инты, проезжают обычно на «Уралах». Встречаются, правда, и отдельные любители треккинга, преодолевающие этот путь пешком.

Вершинная часть горы представляет собой купол с пологими склонами, разделёнными четырьмя гребнями. Между ними, в глубине каров и широк, висят на склонах снежники, питающие круглый год лекашие внизу бирюзовые озёра. Гора имеет два «плеча»: плато – западное и восточное, называемые туристами, соответственно, плато Отдыха и плато Руин.

Наиболее лёгкий и популярный путь к вершине – от северо-восточного края озера Кольцо, свернувшегося у её подножия. На его каменистом берегу восходители обычно ставят свои па-



По огромным плоским валунам-песчанникам совершенно белого цвета, которыми природа на несколько километров выложила все подножья, благоволейю приближаемся к вершине. Ура! Народная взята!

Вышка метра четыре высотой, из тонких дёржек, отполированных ветром и дождем. Штыри нет, но под одним из камней находим бутылку. Собираемся над ней тесным кружком, извлекаем содержимое — по-латышски многословные бумажки тех, кто был здесь до нас. Исчезало три...

«Летом 1937 года на гору Народная от реки поднялся старший топограф Полярно-Уральской экспедиции Ф. С. Кизим».

«28 июля 1939 года в 20 часов на вершину Народной совершил восхождение геоморфолог экспедиции Академии наук СССР А. Ф. Долгушин».

«31 июля 1941 года для установки центра и вехи триангуляционного пункта на г. Народную поднимались топограф Северцов А. Ф. и трою рабочий».

«Вот и всё. Итак, люди были здесь еще до войны, и ни один турист и альпинист не поднимался до нас на высшую вершину Урала!»

На ровной площадке, возле вышки, строим солидный, в рост человека, тур. Водружаем большой шест с выгнемом из разрезанного красного дерева. Складываем все найденные записки в банку, оставляем памятку и о нас, четырнадцати свердловских туристах.

Через час появилось солнце, туман быстро стал расплываться в стороны, и перед нами открылась безмятежная, но потрясающая панорама Приполярного Урала!

Крутые хребты, то округлые и покатые, то острейшие, разбежались от Народной во все стороны, как волны в море. Особенно грандиозен юг. Острые пики и гребни с узкими полосками снега на каменистых склонах, скалы и крутые обрывы начинаются сразу от нас и виднеются до самого горизонта, скрываясь в туманной вышке. Я на востоке видно, как с Урала сбегает безбрежный зеленый океан тайги и переходит в Великую Западно-Сибирскую долину.

А.Масленников, 1954 г.

лапки, иногда сутками оживляя погоды.

Перепад высоты от подножья до вершины горы достаточно велик — почти 1140 м. «Экскурсия» от озера к вершине и обратно займёт несколько часов. От восточного края озера идёт подъ-

На вершине Народной.



ём по каменным глыбам на гребень, затем долгий пологий «тягу» на плато, и, наконец, по плато — с постепенным подъёмом к вершине. Каменные турики, выложенные по пути подъёма, помогают не сблизиться с пути даже при плохой видимости. Слева плато мощным полукилометровым сбросом обрывается к озеру Голубому, лежащему уже на сибирской, восточной стороне.

Путь к вершине лежит среди многометровых каменных громад, на фоне которых движущиеся цепочкой люди кажутся песчинками. Подъём нелёгок: среди валунов часто встречаются «живые», шатающиеся при каждом движении.

На гребне, в сотне метров до вершины, высится установленный здесь в 1998 г. четырёхметровый православный крестиз лиственницы — материала практически вечного, даже в этих суровых местах. Отсюда вверх, к вершине, ведёт натоптанная тропка, выходящая по белым плоским валунам-песчанникам. Каменная вершинная площадка на восток отсюда обрывается в глубокую шестисотметровую каровую пропасть, где сквозь облака просверкивает голубая лента реки Народы. Если вам повезёт с погодой, гора с лихвой возместит потраченные на подъём время и силы: с вершины Народной открывается великолепный вид на весь Большой Урал — вершины Карпинского, Югу, Манарагу, Мансиёр, Колоколыни...

Заказник Балбанью

В 1978 г. в верховьях Балбанью был создан ботанический заказник «Балбанью», в который входил 3,5 км участок голцового пояса, занимающий долину реки и прилегающие участки горной тундры на 100 м по обоям берегам. Здесь охранились редкие и эндемичные виды растений — ветреница пермская, роднола розовая и четырёхчленная и другие. При организации парка заказник вошел в его состав.



Кожим заповедный

Природные ценности Кожимского бассейна были отмечены учёными давно. Ещё в 1970-е ряд уникальных участков получили статус памятников природы Коми АССР.

В 1984 г. постановлением Совета Министров Коми АССР здесь был учреждён ихтиологический заказник «Кожымский», включивший реку от истоков до железнодорожного моста, а также 300-метровые полосы по каждому берегу вдоль всех притоков. Охранялись здесь редкие и ценные виды рыб – таймень, голец-паляя, сибирский харнус, семга, а также гидрологический и гидрохимический режимы реки. В 1989 г. статус заказника был расширен: в число объектов, охраняемых в Кожымском республиканском комплексном заказнике, были добавлены редкие растения, уникальные геологические объекты и в целом «весь природный комплекс предгорий и гор Приполярного Урала». При организации парка заказник вошел в его состав.

Несмотря на высокую ценность природных комплексов (а скорее, именно вследствие её) бассейн Кожима всегда испыты-



Растения Уральских гор в борьбе с суровым климатом выработали за тысячелетия свои «технологии выживания». Так, для защиты от главного своего врага – ледяных зимних ветров – деревья «сбиваются» в группы, выбирая понижения, где ветер послабее; под дружной порослью деревьям притягуются кустарники и травы.

Низкорослые травянистые растения избрали другой способ защиты: невысокие стебли

Эндемики и реликты

Уральские горы за последние 2 миллиона лет пережили не менее четырех оледенений, перемежавшихся периодами потепления. Такая резкая смена климата приводила то к полному исчезновению всякой растительности – при наступлении ледников, то к зарождению новой флоры. Теплолюбивые широколиственные леса сменялись хвойными, те в свою очередь уступали место тундрам. Но некоторые виды, очень немногие (их называют реликтовыми), – буквально чудом сохранились с доледниковых времен – например, роднола четырёхчленная, курильский чай.

Многие виды растений бассейна Кожима относятся к эндемичным, не встречающимся за пределами Урала больше нигде на земном шаре. Эти виды образовались в древние эпохи, при очередном поднятии Уральских гор, в условиях длительной изоляции, и потом расселились по Уралу и Приуралью. К таким растениям относятся ветреница пермская, северный лен, качим уральский.

Огромное влияние на богатство растительности верховьев Кожима оказала, несомненно, близость водораздела с Азией: ; верховья реки всегда являлись территорией «столкновения» потоков восточно-европейских и сибирских видов растений, в разные времена заселявших эти места. «Трансграничные» виды растений и животных значительно обогатили местную флору и фауну: здесь рядом сосуществуют виды восточноевропейские и азиатские, арктические и лесостепные.

вал большой антропогенный прессинг. В числе причин – и отнесённая транспортная доступность, и укоренившиеся виды присваивающего природопользования – добыча минералов (кварц, строительный и печелочный камень, золото), биологических ресурсов (ценные породы рыб, растений, дикие копытные). Свою лепту вносили также оленеводство и туризм.

В 1970-х именно сохранение природы Кожима стало одной из главных целей проектирования здесь природного парка, а

примыкают друг к другу практически вплотную, образуя своеобразную «подушку». Из «подушечных» растений в этих краях можно встретить диантению с одиночными бледно-желтыми цветками, смолевку бесстебельную и луазелерию с мелкими нежными розовыми цветочками.





Включение Кожима в территорию парка делало нелегко. В многочисленных статьях в республиканской прессе начала 1990-х учёные Коми описывали необходимость включения Кожима в границы парка.



позже, в 1994 г. – создания Национального парка «Югыд ва». Уже на этапе проектирования будущего парка включение Кожима в его границы парка вызвало серьёзное сопротивление промышленных кругов – как на республиканском, так и на федеральном уровне. Но неоднократно проводимые государственные экологические экспертизы убедительно доказали необходимость включения Кожима в границы парка.

Озеро Малое Балбанты

Притормозив перед очередной «ступенькой», Балбанью обрывает напротив горы Старуха небольшое (примерно 1*0,5 км) троговое озеро **Малое Балбанты**. Низкие, местами заболоченные берега его густо заросли полярной берёзкой-ерником и ивняком.

Малое Балбан-ты (название – калька с манси; сохранилось

У манси считается, что при нарушении табу грех за проступок нарушителя переходит к близким – родителям или наследникам. Согласно их мировоззрению, человек в своей сути бессмертен, благодаря своим несчастьям душам, после смерти одна из душ реинкарнируется в новорожденном ребёнке, который является олицетворением умершего. III. е. человек духовно рождаясь заново, продолжает жить со своим «благородием» добры и грехи из прошлой жизни. «Шорум же новую душу не даст – одни и те же наши души туды уходят и обратно возвращаются».

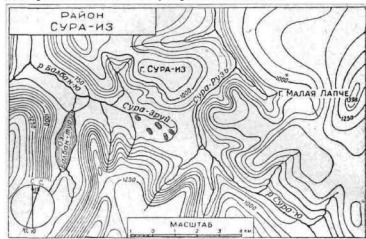
Вобыде у кочевых народов принято было в дикой природе, особенно в горах, вести себя сдержанно, спокойно – «приходить в гости, быть до стел». Нельзя было громко кричать, петь, устраивать пляски, вести себя высокомерно и амбициозно. Запрещалось попусту дробить камни, копоть землю, рубить деревья, рыть цветы и траву.

Л.Д. Слинкина



Вид с оз. М. Балбанты на массив г. Наровной.

мансийское название – *Мань-Ялтынг-Тур* – «Малое Священное озеро», и более позднее, «переходное» – *Балбан-тур* входило в состав сакрального природного комплекса – «храма под открытым небом» – в районе вершин Старик, Старуха и Еркусей. У манси эта территория считалась священной (*Ялтынг ма*), и в то же время аномальной. В таких местах было запрещено пить воду из священных озёр, плавать и испражняться на землю; женщинам при проезде через эту территорию нельзя было сплести с нарты или лодки, а лицо следовало прикрывать платком. До середины XX в. эти табу строго соблюдались.



На схеме долины А.Аленикова сохранилось одно из старых названий озера – Балбантур.



Каньон р.Сурасъ-рузь
в районе впадения в
р.Пеленгичей.

Урочище Дёля-Гладь с г. Суранз.

Старик и Старуха

В Малое Балбанты справа впадает речка-ручей (обозначенная на схеме Алешкова как Суразруй), вытекающая из долины Дёля-Гладь⁸ между вершинами Старуха и Старик.

«Одушевление» гор и скал, легенды об окаменевших древних богах, людях, животных – самая распространенная тема мифологии всех горных районов. Названия Старик и Старуха типичны для Урала: здесь много таких парных названий – Ойка-Сяхл – «Старик-Гора» и Эква-Сяхл – «Старуха-Гора» на хребте Ялпынг-Нёр в верховьях рекпеки Вишеры, скалы Эква-Керас и Ойка-Керас (Старуха-Скала и Старик-Скала) на реке

Лопсия, Старухина и Старикова горы на Пай-Хое, камни «Старик» – Старик и Старуха – на реке Нейве и т. д. Вероятнее всего, когда-то эти места были «храмами под открытым небом» – языческими святилищами. Не случайно долина между Стариком и Старухой у манси носила название Долины Предков.

Широкая долина урочища Дёля-Гладь окружена сглаженными столбовидными хребтами, склоны которых исчерчены нитками старых вездеходных дорог. На склонах видны множество канав, старые кварцевые штольни, большинство из которых закрыто льдом.

Именно здесь, в районе горы Сура-из, в 1927 г. были найдены первые на Приполярье Урале образцы горного хрусталя, переданные геологам оленеводом П. Терентьевым.

Вверх по р. Сурасърузь-вож идет вездеходная дорога, ведущая на восточный склон, на р. Северная Народа – через перевал Некрешёный (ижемск. *Пернатэи* – букв. «без креста»). По ней

Верховья р.Сурасърузь-вож. Слева – дорога на пер. Некрешёный.

⁸ от ивон-ивоньес «вод» – равнина (отсюда пасбише), дёля (дэля) – малый (р. река Дёля-ю на восточном склоне Урала), Урочище Дёля-Гладь – «большая равнина», здесь проходила стартовая дорога оленеводов на восточный склон Урала.





можно совершить экскурсию к Сюразинскому каньону. Ручей Сюрась-рузь, прорезая южный отрог г. Сураиз, образует живописнейший каньон более 100 м глубиной: с отвесными скальными стенами, бешеным потоком бирюзовой воды глубоко вниз. Через г. Сураиз идёт дорога на р.Пеленгичей.

В верховьях Сюрасьрузь-вожа находится крупнейший на Кожиме золотопромышленный полигон, где с конца 1980-х до 1994 г. велась разработка россыпного золота.

Оленные люди

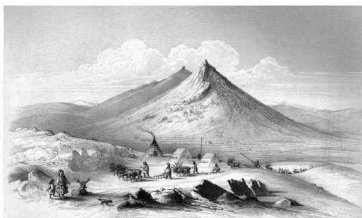
При впадении речки Сюразьрузь-вож в Малое Балбанты располагалось летнее стойбище бригады № 1 совхоза Саранпауль-ский.

На сегодня на территории парка в верховьях Кожима и его притоков пасут свои стада оленеводы из посёлка Саранпауль⁹ Тюменской области. Они приходят сюда, на летние пастбища за-

Район Балбанью — излюбленное место оленеводов, о чем свидетельствует наличие бани вблизи озера, лежащего на высоте около 800 м. В этом году здесь кочевал чум вдовы Игнатия Филиппова, находившийся при втором озере под горой Старухой. Её стадо вместе со взятыми для пастбы оленями и оленями, принадлежащими пастухам, составляет около 1500 голов. ... Около нижнего, второго, озера на Балбан-ю пасется стадо Петруньского совхоза. Стада обслуживаются пастухами илёмских и саранпаульских зырян (кэми) и озыряющих-ся ненец. ...

А.Н. Алёшков, 1927 г.

⁹ Посёлок Саранпауль (в переводе с слова «арвиская» (т.е. кони) деревня) был основан кочевниками в XIX веке.



*Стоянка оленеводов в долине р.Хай-яка (Балбанью), 1850 г.
Рис. И. Бергштейна, художника экспедиции Гофмана.*



*1927 г., семья оленеводов Филипповых в стойбище под Старухой.
Фото А. Алёшкова.*



Стоянка бригады №1 под Старухой. 2005 г.

падного склона Урала, обычно в конце июня, отключившая обратно осень.

Стойбище под Старухой имеет древнюю историю. Все путешественники, проходившие по этим местам, упоминали об этом стойбище. Здесь в июле 1850 г. останавливалась экспедиция Гофмана; в книгу об экспедиции вошёл рисунок, сделанный в этом месте художником экспедиции И.Бермелеевым. А.Н. Алёшков также упоминает в своей книге о семье оленеводов Филюшповых на Малом Балбанты, и даже приводит фото.



«Баба Настя» - Анастасия Николаевна Валея, 2004 г.

Почти все путешественники, проходившие долиной Балбанью, не упускали возможности пообщаться с оленеводами, погладить собак и оленей, обогреться в чуме возле печки, выпить чаю. Многие туристы хорошо помнят гостеприимную Анастасию Николаевну Валею, которую все звали «бабой Настей» – главную семью оленеводов и хозяйку чума под Старухой, 55 лет проработавшую в горах чумработницей.

В 2009 г. бригада расформировали, и на сегодня на берегу озера остались только несколько хижин с печками, обтянутых шажным рукавом. Они используются пастухами при проходе стада по долине Балбанью; иногда в плохую погоду здесь ночуют туристы. Дров в округе практически нет.



Озеро Большое Балбанты.

Озеро Большое Балбанты



В 7 км ниже Малого Балбанты расположено озеро **Большое Балбанты** – самое крупное в озёрной системе Балбанью (длиной около 2 км и глубиной до 15 м). У манси озеро называлось *Яныг-Ялтынг-Тур* (Большое священное озеро). На его берегу до 1970-х стоял чум оленеводов села Петрув.

Озеро подпружено валом конечной морены древнего ледника; ванна озера состоит из двух котловин. Вдоль северо-западного берега тянется вал боковой морены, хорошо прослеживаемый ещё на 4 км вниз по р. Балбанью. Каменное дно озера с глубины 4-5 м покрыто толстым слоем ила, среди которого местами выступают каменные глыбы. Берега озера поросли тальником и полярной берёзкой.

Схема озера Б.Балбанты (по Л.Долгушину).

Озеро Грубепендиты

Каровое озеро **Грубепендиты**¹⁰ лежит на хребте Малдыньрд в 200 м выше оз. Б.Балбанты – в глубоком каре, окружённом с трёх сторон с отвесными трехсотметровыми стенами; с

¹⁰ «озеро с крутыми обрывающимися берегами» - см. выше Грубепендиаюр.

Вид с хр. Малдыньрд на озеро Грубепендиты в долину р.Балбанью. На заднем плане - массив г.Народной.



четвертой вытекает ручей, впадающий в Балбанью. Питается озеро снежниками, лежащими выше, на плато хребта Малдыньды.

Несмотря на небольшие размеры (600*400 м, глубина до 21 м), озеро Грубеденгиты по праву считается одним из самых красивых в бассейне Кожима. Его популярность у туристов способствовали и бирюзовый цвет воды, и расположение напротив священной горы Еркусей, и широко распражированный вид с хребта Малдыньды в верховья Балбанью – с озером на среднем плане и массивом Народной вдаль.

База Желанная

Нижнее озеро Б. Балбанты, на правом берегу р. Балбанью расположена база **Желанная**. База принадлежит Кожимскому разведочно-добычному предприятию (КРДП), базирующемуся в г. Инта.

В районе горы Баркова добыча кварца ведётся уже более 50 лет. По оценкам специалистов, здесь сосредоточено до 60 % российских запасов высококачественного жильного кварца, который используется в радиоэлектронной, военной, космической промышленности.

Предприятие ведёт свою историю с Полярно-Уральской экспедиции по добыче и разведке горного хрусталя (ПУЭ) Наркомата Оборонной Промышленности СССР¹¹, основанной в 1935 г. трестом «Русские самоцветы» (в дальнейшем экспедиция многократно меняла название и ведомственную принадлежность). Первоначально Полярно-Уральская экспедиция базировалась в с. Саранпауль Ханты-мансийского АО Тюменской области.

Первые месторождения хрусталя в этих местах, как уже упоминали выше, были открыты ещё в начале 1930-х. К 1950 г. были установлены предварительные запасы пьезокар-

¹¹ В дальнейшем экспедиция неоднократно меняла своё название и ведомственную принадлежность.

ИМЕНА НА КАРТЕ



А.С. БАРКОВ
Александр Сергеевич Барков

(1873-1953) – советский физико-географ, доктор географических наук, академик АПН РСФСР. Автор лучших в России начала 20 в. учебников и хрестоматий по географии, первой серии настенных карт по географии России. Именем А.С. Баркова названа гора на Приполярном Урале, в междуречье рек Пеллигичей и Балбанью.

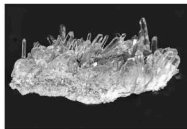
ца, и начаты промышленные разработки приполярноуральских месторождений горного хрусталя, открытых в 1929-34 гг. экспедицией А. Н. Алёшкова, который стал первым начальником предприятия.

В 1930-е разрабатывались месторождения на восточном склоне Урала и вблизи водораздела: Парнук, Пуйва, Додо, Неройка, Омега-Шор, Хусь-Ойка. В те годы все горные работы здесь велись преимущественно вручную, а единственным видом транспорта были лошади. Во второй половине 1950-х спрос на горный хрусталь возрос: объёмы работ выросли. Геологические партии стали оснащаться техникой: электростанциями, компрессорами, появились первые вездеходы.

Первый на западном склоне «хрустальный» рудник по добыче пьезооптического кварца и база были построены в начале 1950-х на притоке Балбанью р. **Пеллигичей**. Кварц – сырьё стратегическое, и сведения о предприятиях по его добыче всегда были засекречены. В 1930-40-е все горные работы велись под патронажем НКВД. Ещё в 1970-е в записках и отчетах геологов месторождения Приполярного фигурировали как «Кварцито-вое», «Карбонатный», или просто номерные объекты; никакие сведения о работах, в т.ч. в печать, не выпускались. В 1960 г. приказом Министерства геологии СССР экспедициям 6-го Главного управления было присвоено шифровое обозначение, и ПУЭ получила номер 105.

В 1965 г. экспедиция была разделена на две: №105 – с управлением в п. Кожим-рудник Коми АССР и № 118 (в дальнейшем Полярно-Уральская) – с управлением в с. Саранпауль Берёзовского района Тюменской области, с соответ-

КВАРЦ (двуокись кремния SiO₂) – один из самых распространённых минералов. Кварц используется как сырьё для плавки стекла и синтеза монокристаллов; кристаллы и друзы высоко ценятся ювелирами и коллекционерами. На Приполярном Урале встречаются разные виды кварца – прозрачный горный хрусталь, ламельный рух-топаз, чёрный морин, сиренево-розовый аметист, жёлтый шпринг, зеленатовый – с включениями хлорита...





Посёлок Желанный на плато г. Баркова. 1970-е.



ственным разделением территории деятельности – западный и восточный склоны Приполярного Урала. Добытое экспедицией №105 сырьё направлялось в Москву, в хозрасчётный цех, который именовался «экспедицией №119».

Посёлок «Желанное» в 1970-е был базой партии №1 экспедиции 105 (база партии № 3 была на Хасаварке). Месторождение Желанное было открыто в 1948 г.; в конце 1960-х здесь был построен рудник. Посёлок был первоначально построен на плато горы Баркова, на высоте 1250 м над у.м. (остатки построек и старые штольни сохранились до сих пор). Дома «Желанного» были в основном перевезены из п.Пеленгичей. Проезжей дороги в посёлок тогда ещё не было, и грузы наверх доставляли по тропе на лошадях. В 1969 г. внизу, на берегу Балбаны, была построена нижняя база – из нескольких одноэтажных домов. В

*В маршруте.
Так ходили по
горам Свердловск
в 1970-е.*



1980-х все здания были перенесены к реке.

До конца 1960-х гг. работы проводились открытым способом – горными выработками на вершинах хребтов, затем – подземными горными выработками, штольнями. С середины 1960-х был освоен новый вид минерального сырья – прозрачный жильный кварц, заменивший горный хрусталь во многих отраслях промышленности.

С конца 1970-х, когда жильный кварц стали использовать в производстве специального и светотехнического стекла, продукция Желанного стала поступать предприятиям Минэлектротехпрома. Участок стал структурным подразделением СПО «Союзкварцсамоцветы» – «Кожимское ГРЭ СПО «Северкварцсамоцветы».

В 1978 г. Экспедиция №105 была переименована в КГРП (Кожимская геолого-разведочная партия). Партия №1 (Желанный) стала называться Западным участком, партия №3 (Хасаварка) – Восточным.

В 1980-х Желанный был главным в СССР поставщиком пьезооптического кварца. Работало 20 штолен. В это время в по-

*Вездеход АТЛ (артilleryерский тяжёлый) на
р.Лачавоке. 1969 г.*



сёле жило до нескольких сотен человек, здесь была гостиница, кафе «Кварц», бильярдная; на берегу озера стояла пекарня. Добытый кварц вывозили вертолётами.

В 1996 г. было образовано ЗАО «Кожимское разведочно-добычное предприятие», специализирующееся на обработке центральной части месторождения «Желанное» и производстве кварцевых концентратов. Сегодня жилой кварц, добываемый на предприятии, используется для синтеза искусственных кристаллов. Расширилась и область применения кристаллов кварца: они используются сейчас в компьютерной технике.

Домики Желанной расположились у подножия горы Баркова, между горными ручьями Травянистым и Каменистым. Тропы вдоль ручьев ведут вверх, на огромное (2*5 км) плато горы Баркова, с которого открываются прекрасные виды на хребты Малдыньды и Санаиз, долину р. Балбанью, массивы Карпинского и Народной.

Кроме производственных зданий и общежития для рабочих, на базе есть столовая и баня, построены гостиница для туристов, имеется спутниковая связь и Интернет. Для желающих организуются экскурсии в кварцевую штольню. Все услуги туристы могут заказать заранее, по телефону или электронной почте.

Важно! Любые экскурсии на территории рудника могут проводиться только с разрешения руководства и в сопровождении представителя предприятия. Добыча кварца в штольнях ведется взрывным способом, поэтому самостоятельная «экскурсия» в штольни или на отвалы может привести к несчастному случаю.

От Желанной по правому берегу Балбанью идет тропа к подножию горы Еркусей. На отрезке от базы Желанная до г. Еркусей Балбанью широко разливается по долине, образуя поросшие вивяком галечниковые острова. Место здесь очень красивое: слева скальными выходами поднимается отрог Малдыньды хребта, по склону которого жмутся группы невысоких лиственниц. По правому берегу, у подножия хребта, разбросано несколько крошечных, но очень красивых моренных озёр. Впереди тянется хребет Санаиз, в котором и формой, и цветом выделяется **Шаман-гора – Еркусей**.

Перед Еркусеём Балбанью широко разливается, образуя поросшие кустарником острова. На этом отрезке её легко перейти по камням.

Гора Еркусей

Еркусей, или Шаман-гора, – одно из самых знаковых мест в бассейне Кожима. Гора эта в древних времена известна всем оленеводам побережья: здесь находилось межродовое святилище.

В пользу гипотезы о святилище говорит и история о «кладе» из старинных монет, найденным здесь (и, естественно, «приватизированном») в 1970-е геологами.

Первое письменное упоминание о ней находим у Гофмана: «...гора, обратившая на себя наше внимание по крутизне и служащая кочующим племенам местом для приношения жертв...».

Название горы переводят по-разному. Ненецкое *Еркусею*¹² (от *ерв* – «святая хранитель, владыка, хозяин урочища»; суффикс *косо*¹³ – «главный») – означает Главный святой. Хозяин. Мансийский и коми-ижемский *ипур*, *ипурком* переводится как «кварцевое жертвоприношение», что вполне оправдано – у подножия Еркусея находилось жертвенное место: здесь обычно забивалось жертвенное животное, затем на вершину поднимали голубя¹⁴. В другой коминтерпретации слово *ипур* переводится также как «резкий, пронизывающий, холодный» (возможно – «грохот, громыхание, вой»). Возможно, этот вариант послужил поводом для рассказов о живущем на вершине горы злом духе. Русское название «Шаман-гора» объясняют тем, что, по преданию, у подножия горы похоронен шаман.

На высоком правом берегу между горами Еркусей и Чёрная, в устье ручья Еркусей-шор, на месте стоянки оленеводов, стоит хижина-бана оленеводов: в ней можно переждать непогоду (права, дров в окрестностях нет).

От хижины по Еркусей-шору вверх идёт вездеходная дорога в верховья р. Пеллингичей-Караванной; вправо от неё отходит дорога на гору Холодную, к старой базе геологов.

Ниже Еркусея в Балбанью впадает ручей *Алькесовая*¹⁵, стекающий с хребта Малдыньды. После Алькесовая Балбанью более 3 км течёт в узкой долине со скальными берегами.

Малдынский заказник

На южном склоне Малдыньды, от Балбанью до вершины хребта, в 1989 г. был учрежден комплексный заказник Малдынский – «с целью сохранения природного комплекса, характерного для гор Приполярного Урала». В заказнике сохранились высокогорный рельеф, один из крупнейших ледников Урала – присклоновый ледник Малды, горнолесная растительность, горные тундры, голыцы, характерный для гор животный и растительный мир. В территорию заказника входила и самая высокая точка хребта Малдыньды – гора Варсановфевой¹⁶ (1539 м). Сейчас эта территория входит в заповедную зону Национального парка, главная задача которой – сохранение контрольных этало-

¹² Традиция дошла до наших дней: ещё в 2000-е саранпульские оленеводы, проходя мимо Еркусея, собиравли этот обряд.

¹³ От коми-ижем. *косо* – «высокий».

¹⁴ А.Регуди указывает древнее название этой вершины – *Голубь* – «большой лет (птица)».



Посёлок Пеленгичей, 1967 г.

нов природных сообществ. Здесь была запрещена любая хозяйственная деятельность, в т.ч. рекреационное использование территории, и разрешены только научные исследования, в т.ч. проведение экологического мониторинга.

На восточном склоне горы Варсановьевой лежит один из крупнейших ледников Урала – ледник Малды; у его подножия расположено большое каровое озеро.

В 1 км ниже окончания скальных выходов справа в Балбанию впадает самый крупный её приток – речка **Пеленгичей**. В 1952 г. здесь была начала разработка первого на Кожиме месторождения пьезокварца «Пеленгичей». При месторождении был построен посёлок, где было около 30 домов, школа, магазин, столовая и клуб; с правым берегом реки базу соединял подвесной мост. В 8 км от посёлка на плоской вершине горы был оборудован аэродром, где садились не только вертолёты, но и самолёты АН-2 («Кукурузники»), регулярно летавшие в посёлок Кожим (40 минут).

Почти сразу после Пеленгичей – устье речки **Малой Катамбю** (*Хатамалби*). В верховья реки идет дорога, переходя-

ИМЕНА НА КАРТЕ

ВАРСАНОФЬЕВА В.А.



Вера Александровна Варсановьева (1889–1976) – геолог, первая советская женщина – доктор геолого-минералогических наук; профессор, член-корреспондент Академии педагогических наук. Родилась в семье потомственных русских дворян. Изучала геологию, стратиграфию, минералогию и геоморфологию Петчурского края и Северного Урала; карст, рифленые массивы, кварцевые пески и песчанники Предуралья, стратиграфию палеозойских отложений бассейна верхов-



Балбанию в районе устья Пеленгичей.

щая на р.Б.Катамбю, и далее верховья Кожима. В 2 км выше устья находятся остатки бывшей базы геологов «Ониск».

Напротив устья М.Катамбю по левому берегу Балбанию идут живописные сложенные скалы до 10 м высотой. В них рекой промыты два ряда живописных гротов: один – в левом берегу, второй – немного ниже, в 20 м от берега, где течёт подземный, невидимый с поверхности рукав реки. На берегу – туристская стоянка. Отсюда в «большую воду» можно начинать сплав по Балбанию.

База Санавож

База **Сана-вож** стоит в 6 км ниже устья р. Пеленгичей, на левом берегу в 0,5 км от Балбанию. Название база получила по ручью, вытекающему почти напротив базы из ущелья в хребте Санаиз, между вершинами Санаиз и Колокол.

Топоним сана в названии хребта и вершины **Санаиз**, как и ручья Санавож, обычно объясняет от комп-ижемского *sana (сан, санка)* – россомаха. На некоторых картах название хребта и горы так и пишется – Россомаха. Некоторые источники предполагают, что название – метафор, ссылаясь на отзывы оленеводов

ней Печоры. Дала обшир обзор тектонического строения территории Коми, общую картину развития Петчурского края за четвертичное время. Написала 133 научные работы, в т.ч. совместно с А. А. Черновым. Автор работ по истории геологической науки, активный популяризатор геологических знаний. Её книга «Жизнь гор» выдержала 5 изданий. В 1950 г. ей присуждена высшая награда геологов – «Золотая медаль Карпинского».

С 1955 г. работала в Институте геологии Коми филиала АН СССР. Именем В.А. Варсановьевой названы гора на Приполярном Урале – высшая точка хребта Мальдьярд, гора в Антарктиде.

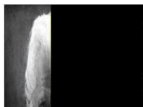


База Санагож.

о постоянно плохой погоде в этом районе: «все время в облаках», «всё туман, дождь да снег». Действительно, расположение хребтов в этом районе таково, что солнечная погода бывает здесь редко.

ИМЕНА НА КАРТЕ

ТУМАНОВ В.И.



Вадим Иванович Туманов (род. 1927) – предприниматель, легендарная на Приполярном Урале личность. Родился на Украине, в семье рабочих. Окончил школу штурманов; в конце войны успел поплавать четвертым помощником капитана в конвоях сопровождения американских транспортов, возивших в СССР военные грузы. В 1948 был арестован и осужден на

8 лет лагерей по ст.58 – «шпионаж, террор, антисоветская агитация». Восемь лет провёл в тюрьмах и колымских лагерях, 8 раз пытался бежать, в итоге срок вырос до 25 лет. После смерти Сталина был освобождён, со снятием судимости и поражением в правах.

Окончил курсы горных мастеров. Организовал несколько крупных артелей по добыче золота, часть которых работает и по сей день.

Наибольшую известность получила деятельность Туманова в качестве руководителя основанной в 1956 году артели «Печора». В начале 1980-х артель, фактически представляла собой кооператив: хозрасчёт, новые формы организации труда и оплаты делали каждого рабочего лично заинтересованным в общем успехе. Добыча золота была настолько важна для государства, что для артели были сделаны некоторые исключения из правил советского хозяйствования. Здесь не было штатного расписания и фонда заработной платы, нанмались люди, которые были нужны. Брали лучших – конкурсы в артель составлял

Существует и другая версия: топоним *Sana* – один из древнейших в районе (гора *Szana* указана ещё на карте Рёгули), и его происхождение скорее должно быть немецким или мансийским. У манси *sana* – берестяная чаша (в т.ч. жертвенная посуда) – т.о., название могло прозвонить от формы горы, из долины Балбанью, действительно, похожей на перевёрнутую чашу.

База была построена в конце 70-х годов золотопромышленной артелью В. Туманова «Печора», разрабатывавшей расспное золото в верховьях Кожима. Здесь располагалась «центральная усадьба» старателей. База делилась на три части: промзона с гаражом и ремонтными мастерскими для техники, жилая зона, где жили рабочие, и участок за ручьём Серебряным, где находились домики начальства, радиорубка и гостиница. Промышленная эксплуатация базы продолжалась до 1996 года; в 2000 г. она была передана Национальному парку.

Сегодня база состоит из нескольких рубленых домов с печным отоплением. Есть летние кухни, баня. На базе можно обогреться и обсушиться в ненастную погоду, оставить сплавное снаряжение на время горной части путешествия, заказать баню, получить информацию по району. Мимо базы проходит грунтовая дорога от Инты (90 км) до базы Желанной (30 км).

В планах парка – дальнейшее благоустройство территории базы и её развитие для целей туризма, в т.ч. организации музея.

около 30 человек на место; заработанные деньги делились на всех соответственно трудуящим. Этого оказалось достаточно, чтобы производительность труда была раз в шесть выше, чем в энгельсовских тем же государственных организациях. При этом источником заработка была не столько добыча золота, сколько строительством дорог и зданий. Артель была совершенно замкнутым, изолированным от окружающего мира организмом – по сути, на её границах кончалась советская власть – что, естественно, не могло нравиться начальству.

«Печора» стала, по сути, символом «советской перестройки»: для одних – новой успешной России, для других – грядущего криминального развала. Имя Туманова не сходило со страниц печати: один новеллист его как романтического героя, страдалца от сталинского режима, создателя уникальной хозяйственной структуры с фантастической производительностью труда, – другие писали о призраках и невышени объёмов работ в артели, «крывшевании» со стороны высоких чинов... Провит «Печоры» и Туманова силами ЦК КПСС была развёрнута кампания, возглавляемая лично членом Политбюро Лигачёвым и министром цветной металлургии Дурасовым. В конце концов, в 1987 артель была ликвидирована – «за уклон в капитализм». Дорогу от Верхней Инты до р. Балбанью – построили когда-то «Печорой», в Инте до сих пор называют Тумановским трактом.

Сегодня на Кожиме об истории артели напоминают только «луные пейзажи» полигонов по берегам, да название места на тракте, где в тумановские времена стоял шлагбаум, перекрывающий дорогу в горы – «Конец Советской власти».

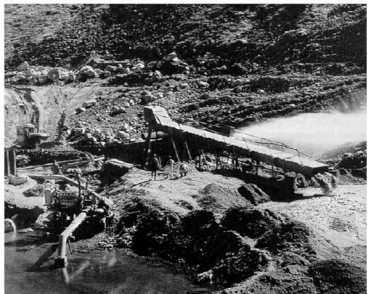


Шырфа в устье Пеленгичей, несомня на тридцатилетнюю давность, прекрасно видны на космических.

Золото Кожима

В 1970-90-х годах на Кожиме велись разработки россыпного золота: в среднем течении реки и на притоках: в верховьях ручьёв Николай-шор, Игнатий-шор, Сергей-шор, Кузпуаю, Большой Каталамбио, на Хасаварке, Балбаны и её притоках – Малой Каталамбио, Пеленгиче, Сюрэзруж-воже. Промышленные полигоны, штольни и остатки геологических баз сохранились в верховьях этих рек и ручьёв и по сей день. С 1977 по 1987

Добыча россыпного золота в верховьях. Работа промрибор.



Паизгон в устье р.Тарота. 1980-е.

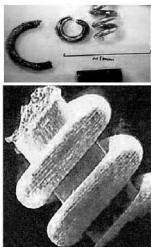
работы велись под началом знаменитого В.Туманова. Добыча шла в руслах и на террасах рек, с отступлениями от требований природоохранного законодательства – так, при проведении вскрышных работ полностью уничтожился почвенный покров береговых террас, с последующим смывом в Кожим «мути» (торфов и эфелей). Для первичного извлечения золота из руды применялся ртуть, также попадавшая в воду и почву.

После «показательного» разгрома «Печоры» до 1997 г. золотодобычей здесь занималась артель «Терра» под началом Л.В. Акимова. В этот период были сделаны попытки технической и биологической (совместно с Институтом биологии Коми научного центра УрО РАН) рекультивации «лунных пейзажей» Кожима и притоков. Именно поэтому «Терра» получила разрешение на «попутную добычу золота» – под предлогом зарабатывания средств на рекультивацию тумановских полигонов. К сожалению, практических результатов эти эксперименты не дали: зарастание полигонов идёт в основном за счёт самосева.

В 1999 разработки были прекращены «в результате неподтверждения запасов разведанных месторождений». В 2000-2001 добычу россыпного золота на Кожиме вела артель старателей «Комсомольская», перемывавшая, в частности, старые тумановские полигоны.

После ухода золотодобытчиков по берегам Кожима и притоков остались десятки брошенных полигонов. В суровых северных условиях зарастание береговых террас идёт крайне медленно: плодородный почвенный слой, дававший жизнь растительности и удерживающий берега от смыва в половодье, был полностью уничтожен. Процесс эрозии берегов рек продолжается до сих пор, значительно ухудшая экологическое состояние реки.

Кожим и древние нанотехнологии



В начале 1990-х Санавож, тогда посёлок золотодобытчиков артели «Терра», стал местом паломничества уфологов со всей России. При промывке россыпного золота в слое грунта были найдены необычные металлические предметы в форме дисков и спиралей, размерами от 30 до 0,003 мм. Тысячи этих артефактов были обнаружены на глубине от трех до двенадцати метров близ рек Народа, Кожим и Балбанью, ручьёв Ветвистый и Лапчавож; их искусственный характер не вызывал сомнений.

Изучение необычных предметов проводили сначала в Москве, в Центральном НИИ геологии и металлургии драгоценных и цветных металлов, затем в Российской Академии наук совместно с геологическим институтом г.Хельсинки. Согласно экспертизе, возраст слоев, где были сделаны находки, составил около 100 тысяч лет, финские специалисты предложили более широкую датировку – от 20 до 318 тысяч лет, в зависимости от глубины и места обнаружения.

Артефакты были изготовлены из меди; самые мелкие, невидимые глазу - из вольфрама и молибдена.

Экспедиция по Балбанью.



Точные измерения показали, что пропорции спиралей подчиняются правилу «золотого сечения». В промышленности вольфрам используют в качестве легирующих добавок при производстве специальных сталей, в чистом виде – для изготовления, например, нитей ламп накаливания. Молибден используется в качестве легирующего элемента для коррозионноустойчивых сталей, в частности, для важных частей оружия и брони боевых машин. Выплавить и обработать с подобной точностью такие тугоплавкие материалы (вольфрам плавится при 3410, молибден – при 2650°C) мы не можем и сейчас, не говоря уже о далеких предках.

Геологическая экспертиза доказало нетронутость слоев, что исключало версию о современном происхождении артефактов, например, от техники, запущавшейся с космодрома Плесецк. Эксперты выдвигали гипотезы их веземного техногенного происхождения – возможно, остатков микроминиатюрных аппаратов, очень напоминающих продукты только зарождающихся тогда нанотехнологий.

К сожалению, ни раскопок, ни археологических экспедиций по этой теме не проводилось, и ни одна из выдвинутых версий, включая и взрыв инопланетного корабля на большой высоте, не может быть проверена.

Сплав по Балбанью

От базы Санавож начинается сплав основная часть групп туристов-водников.

На протяжении 6 км сплава от базы Санавож туристов ожидает целый каскад порогов, прижимов и «бочек» (до III катего-

Сплав по Балбанью.





рин сложности). Всего здесь насчитывается около 7 порогов, не считая бурных перекатов, следующих один за другим практически без передышки.

Вода зелёного «ледникового» цвета, отвесные скалы по берегам, ямы под скалами глубиной до 7 м, бурные волны, огромные валуны в русле — всё это делает сплав по Балбанию незабываемым. Правда, живописные виды, как и далее по Кожму, время от времени несколько портят отработанные золотосные полигоны, «украшающие» практически каждый поворот реки.

Дуликий «Хозяин» Балбанию: языческий идол?



В 1984 году с Трипольяного Урала сообщили, что в ходе работ на реке Балбанию старатели наткнулись на что-то необычное, древнее. Археологи убедились: не просто древнее, а древнейшее. Ничего подобного на территории горного Урала ранее не открывали. Деньги на продолжение работ, как и нас водится, не было. Археологи обозначили территорию, которую совершенно необходимо было сохранить до раскопок в первоизданном виде. Договорившись с руководителями старателей, что её не тронут, уезные отбыли в Сыктывкар.

Шляпок на второй год — в 1986-м — на Балбанию отправился к.и.н. В. Стокдос. И, прибыв на место, пришёл в ужас: левобережье Балбаны и Кожмы было передано до неузнаваемости. Везло лишь процентов десять территории, которую обещали не трогать, обхватив ножи бурьозащитой. Но даже и то, что осталось, давало право заключить: памятник, уникальнейший, научная значимость — бесценна. Возраст находок, судя по дате забвения веков, приближался к четырём тысячам лет до н.э. Предварительные выводы на основе находок. Восточный Сверх был широко заселён задолго до того, чем представляли раньше. «В кромешном каменном веке», — заключил Стокдос.

Шляпок спустя 17 лет он сумел доказать необходимость продолжения раскопок на Балбанию. И отправился туда со своим отрядом. Фух! прямо-таки зюдела от желания пройтись в низкие горизонты, которые они тогда не успели как следует исследовать.

... Это называется: удар, еще удар. И опять — ниже пояса. В последний (1987-й) год своей «деятельности» старателям нечего было терять. Где уж там до элтильменского соглашения с археологами?! Даже старые раскопки были утраченными трагедиями до такого состояния, что землекопы от археологии переломили лопаты, но так, и не смогли пройтись до памятных горизонтов.

Однако, наши-таки два «живых» участка. Обнаружили остатки не кружало — тумообразного, а призматического жидиша, кремниевые и жертовные канавки древнейшего трехлобного святилища.

В нижнем слое — начала 4 в. до н.э. — найдены орудия охоты, орудия яйцевидной формы. Эти керамики принадлежали устьем древнего ринноуорского племени, основавшего святилище у Кдны, имевшего антропоморфные черты — проще говоря, походило на безухого старца. Такие каменные останки на Урале называют Дозвевали — перелава или кдкй-то местности.

Средний слой сложен кориничевым крупнозернистым песком. В нем обнаружилось много обломков жертвенных сосудов с плоским дном; найдено центральное вселмление, — нечто вроде подиума. В жертве богам приносили лесей и оленей, которых готовили на кострах, съедали, а кости сжигали и хоронили в ямках. Находки свидетельствуют о другом типе населения — в третьем тысячелетии до н.э. Урал был заселён мигрантами кожного происхождения...

Верхний слой — самый молодой — сохранил свидетельства реальных обрядов вернувшихся на святилище потомков исконно-уральских племён. Здесь — другой обряд жертвоприношения, от которого остались сырые кости лесей и оленей, присыпанные охрой. Яхдоничники стрел, ножи, скребки, проделки выполнены из кремня и хрупкая, месторождения которой находятся выше по течению Балбаны, и все сломаны, что свидетельствует об их принадлежности к предметам жертвенным.

Один старатель рассказывал, как на устье Балбаны бурьозащитой разворотил каменный овал, в котором он своими глазами видел шака — то есть следы выплавки металлов. Обнаружилось это тогда, когда ничего уже было не поправить, поэтому о находке промолчали. А она расширила бы временные границы святилища от каменного до железного века...

В.М. Фелидов, 2003 г.

Сфинкс на реке Балбанью

В начале 1980-х, при разработке золота на берегу реки Балбанью рабочие стали находить глиняные черепки от посуды, кости животных. Судя по находкам, в устье Балбанью находился жертвенный комплекс. Настоящей сенсацией являлась находка кремационной печи, где сжигались кости жертвенных животных, чаще всего лосей и оленей.

Неподалеку от устья Балбанью расположен каменный останец, напоминающий человеческий профиль: этому каменному идолу, вероятно, и поклонялись древние.

Когда находок стало очень много, о них сообщили начальству. Но, увы, когда на место прибыли археологи, большинство потенциальных артефактов было уже безвозвратно уничтожено гусеницами бульдозеров и ковшами экскаваторов. Остались только рассказы о находках изделий из металла, костей и бивней мамонта, и даже печи с остатками шлаков.

В устье Балбанью установлена туристическая стоянка. Напротив высится 50-метровая скала, на склонах которой среди осипы выступают несколько останцев.

Среднее течение (р. Балбанью – р. Лимбеюю)

От устья р. Балбанью, обогнув хребет Санаиз, Кожим круто поворачивает на северо-запад, входя в глубокое эрозионное ущелье. Долина реки здесь сужается, скорость течения увеличивается, река начинает особенно сильно «влиять» – меандрировать.



В урочище «Каменная баба».

вать, прорезая-огибая отроги хребта Малдыньрд. В русле один за другим следуют бурные порожистые перекаты, по берегам поднимаются высокие, поросшие тайгой скалы.

Порог Манюку

Сразу после впадения Балбанью находится главный порог Кожима – **Манюку**¹⁵, оцениваемый водниками на IV категорию сложности. Порог глубокий, но скорость течения в суженном



Фейерверки по правому берегу перед Пионер-скатой. В переделе с холма – холмистый берег, каменья.



русле очень велика, особенно в «большую воду», – поэтому перед прохождением порог лучше предварительного просмотра. Места здесь отличаются суровой красотой – бурная река с отвесными скалистыми берегами, в русле – острова-скалы до 5 м высотой.

Порог представляет собой прижим: струя собирается под левым берегом, мощный поток бьет в торчащую из левого берега десятиметровую скалу, река делает поворот под углом 90° вправо – и резко поворачивает влево, после чего следует «бочка». У выхода из порога русло перегораживают валуны, вода с большой скоростью устремляется в сужение, образуя метровые стоячие волны. При входе в порог и выходе из него в русле много

Берег левый - берег правый...



подводных и надводных камней.

Порог можно обойти вдоль отвесного правого берега – по узкой правой протоке между берегом и скалой-островом.

«Каменная баба»

В 1 км ниже порога на левом берегу высоко над тайгой поднимается памятник природы «Каменная баба» – 30-метровый каменный останец, издали с определенных точек напоминающий фигуру женщины.

Урочище «Каменная Баба» – удивительно красивое место: скальные берега по обе стороны реки, каменные плиты замысловатой формы на берегу, вид со скал заснеженные вершины в верховьях Кожима, на Сананз в облаках...

От устья Балбаны до впадения слева ручья Тэла-Шор (15 км) идет один из наиболее живописных участков на реке, и в то



Левый берег Кожима, местечко «Правительственный пльс».

...Всякий, кто когда-либо проплывал по этим местам, бесспорно, согласится, что Кожим – одна их красивейших рек России. Глаза не успевают за калейдоскопом постоянно меняющихся картин. Причудливые скалы до ста метров высотой тянутся по берегам почти непрерывно, напоминая местами крепостные стены, местами – сады камней на гладких склонах. Высоко над головой нависают серо-желтые выветрившиеся известняковые громады с остроконечными пиками. Миллионы лет терпеливо трудилась природа, подобно скульптору, отсекая все лишнее и оставляя на обозрение будущих поколений свои дивные каменные творения. Там, где вода и ветер поработали с особой фантазией, можно разглядеть старинные башни и минареты, гrotы и арки, причудливые фигуры животных и птиц. Такие же «каменные музеи» можно открыть для себя и в каменных ущельях-трещинах, идущих по параллельно руслу реки, то пересекающих его.

Кожим в районе полигона Кресты.



же время опасных для плавания. Здесь насчитывается до десятка порогов, где русло реки стискивается каменными грядками, и масса воды с огромной скоростью устремляется в узкий проход между валунами, образуя высокие стоячие волны.

На крутых поворотах амфитеатрами высятся живописных скальные стены с выступами-останцами, напоминающими фигуры животных и людей. Противоположные береговые террасы – низкие, когда-то поросшие смешанным лесом, – как правило, перерезаны бульдозерами в «золотые» времена.

В 1,5 км перед урочища Орлиное Кожим принимает справа ручей Водзор, вытекающий из тундрового озера Водзты. По долине ручья шёл самый короткий – менее 10 км – волок в верховья реки Лемва, интенсивно используемый когда-то туриста-



ми. С 1989 г. бассейн ручья – от истока до устья, включая 500-метровые полосы по берегам – был объявлен комплексным заказником, в котором охранялись тундровые ландшафты и редкие виды растений.

Тэлапор

В районе устья ручья **Тэла-шор**²⁴ на левом берегу Кожима расположена база «Орлиная». База была построена в 1980-х на месте бывшего тумановского участка, принадлежала первоначально объединению «Питаутоль», позже перешла в частные руки. В полукилometре выше базы на левом берегу слева возвышается Пионер-скала, на высшей точке которой стоит крест – в память о бывшем директоре «Питаутля» А. Павлове.



Каньоны Кожима: урочище «Кресты».



²⁴ От воды *тэла* – ветер, либо *тэла* – сугроб, снежный занос, лавина. Оба варианта в данном случае имеют право на жизнь. Ручей берет начало в каре-хр. Мэлапалари, железная окружена каровыми стенками, с декабря до августа снежниками. Восточный склон хребта, по которому течет ручей, действительно постоянно продувается ветрами преимущественно северозападного направления, что отразилось даже на форме кровли пестиков в долине.

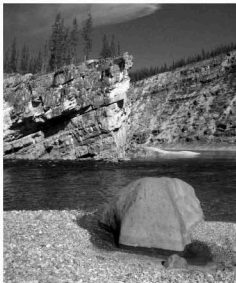


База Орлиная.

На «Орлиной» работает установка по розливу питьевой воды «Тэлапор» – уникальной по своему составу, содержащей массу микроэлементов, включая редкий для горных источников фтор. На базе есть домики для туристов, баня, радиосвязь. Для остановки на базе нужно предварительно связаться с руководством предприятия.

Через 9 км после Орлиной на левом берегу находится скала-порог (вернее, прижим) **Иван-камень**: река здесь резко поворачивает вправо; стремительный поток ударяется в скалу по левому отвесному берегу. Со скалы и окрестных берегов открываются прекрасные виды в долину Кожима; недалеко проходит дорога Пинта-Желанная.

Немного ниже справа в Кожим впадает река Большая Таврота. По притоку Б Тавроты ручью Воргавож когда-то проходила старинная Торавская дорога на север, к Усе, в село Бодбан (совр. Петрунь). Отсюда начи-



Иван-Камень.





нается ещё один волок на р. Лемву – 16-километровый.

На левом берегу Кожима здесь когда-то стояла база геологов; ниже начинается один из самых больших «золотых» полигонов – Тавротинский.

После Тавроты река резко поворачивает влево. После поворота по правому берегу тянется полутораклометровая скала высотой до 60 м; сверху можно разглядеть многочисленные останцы. Напротив, в русле, намыт большой остров; за островом река становится шире, течение замедляется.

Переправа

На высоком правом берегу виден туристский приток Национального парка «Переправа» – дом на 12 человек. Приток принимает посетителей круглогодично.

Ниже притока Кожим пересекает дорога Инта-Желанное (Интинский тракт, по старинке называемый иногда местными жителями Тумановским). Дорога круто спускается к Кожиме

ИМЕНА НА КАРТЕ

Рихтер Г.Д.



Гаврил Дмитриевич Рихтер (1899–1980) – выдающийся советский географ, страновед, снеговед, д.г.н., профессор, заслуженный деятель науки РСФСР. Основатель нового направления — ландшафтного снеговедения. Один из создателей отечественной школы геоморфологического и физико-географического картографирования. Вместе с А.А. Григорьевым руководил многолетней серией «Природные условия и естественные ресурсы СССР». Именем Г.Д. Рихтера в 1945 г. назван ледник на Приполярном Урале.



Урочище Переправа. Вид вверх на долину Кожима.

му, пересекает одну протоку, выходит на остров Бадыдн¹⁷, затем переходит широкую, более глубокую, протоку.

Лимбекою

Через пару километров после Переправы слева открывается широкая, поросшая лиственничным лесом долина реки Лимбекою. На левом берегу перед устьем р. Лимбекою расположен туристская стоянка.

Левый Лимбекою – крупный левый приток Кожима, длиной около 55 км. В источниках и картах и разных времен название реки пишется по-разному – *Лимбекою*, *Лимбика*, *Лимтеса*; у Редгуй – *Lambika*.

Происхождение названия – от иенец. *лимбяко* – «ордёнок» (*лимбя* – «орёл», -*ко* – уменьшительный суффикс). Возможно, название происходит от племени, чьи уголья находились на реке – у оленеводов Урала бытовало правило обозначать постоянные места кочевий определённого родственного клана именем главы рода или общим родовым именем. У М.А. Кастрена в «Путешествии в Сибирь» упоминается иенецкий род (племя) «орлиных людей» – *Лимбе-гум*. Другая версия – от иенецкого мужского имени Лимбяко; у манси территория места рождения ребёнка, его «истинная родина», считалась (естественно, условно) его

¹⁷ *коши боды* – ша, ды, ды (коши) – остров.

ИМЕНА НА КАРТЕ

Григорьев А.А.



Андрей Александрович Григорьев (1883 – 1968) – советский географ, академик. В 1918 по инициативе в АН был организован промышленно-географический отдел Комиссии по изучению естественных производительных сил России, в 1931 преобразованный в Институт географии АН СССР. Разработал учение о географической оболочке Земли, дал анализ природных условий различных географических поясов Земли. Именем А.А. Григорьева назван ледник на Приполярном Урале.

«вотчинным владением», а он сам – «хозяйном» всего, что там находится. Долина Лимбекою – традиционное место кочевания и стоянок оленеводов, название реке могло быть дано по имени родившегося здесь ребёнка.

В бассейне Лимбекою расположена большая часть ледников Кожима, в т.ч. **Лимбеко, Рихтера, Воейкова, Григорьева, Сирина, Хамбала**.

Начинается Лимбекою несколькими небольшими ручейками высоко в горах, на высоте около 1000 м, со снежников, лежащих на северных склонах вблизи перевала **Зиггаг** – недалеко от истоков Балбяно и Манараги.

В верхней (высокогорной) части Лимбекою течёт в широкой километровой долине между крутыми, прорезанными многочисленными ручьями склонами хребтов **Юаснырд**¹³ и **Лимбекоиз** – южным отрогом хребта Малдынар, обрывающимся к реке крупноглыбовыми моренными осипами.

В 2 км от истока вправо уходит тропа на перевал **Труба** (Валдик), ведущий через хр. Малдынар в долину Балбяно. Склоны слева впадает ручей, вытекающий из небольшого карового озера на склоне хребта Юаснырд.

Принимая ручьи-притоки, стекающие с крутых склонов – очень живописных, с каскадными водопадами, – река быстро набирает водность. В 10 км от истока долина реки расширяется, течение практически исчезает, в пойме появляются озеровидные расширения глубиной до 3 м, с зарослями ивняка по берегам.

Падежавож

В 15 км от истока слева в Лимбекою двумя протоками впадает ручей Падежавож (длина 18 км), берущий начало на высоте около 860 м из карового озера на перевале Оленьем, ведущем

¹³ От западно-извского *юас* – «остров», и *нырд* – «отрог».

ИМЕНА НА КАРТЕ



Воейков А.П.

Александр Иванович Воейков (1842–1916) – русский географ, климатолог. Имел две докторские степени, звание профессора, члена-корреспондента Академии наук. Был председателем Метеорологической комиссии Русского географического общества, членом и почетным членом ряда научных обществ: Русского физико-химического, Петербургского естественных-испытателей, Московского испытателей природы, Любителей естествознания. Список его работ содержит более пятисот названий, в т.ч. капитальный труд «Климат земного шара, в особенности России», за который был награжден большой золотой медалью Русского географического общества. Именем Г.Д. Воейкова назван ледник на Приполярном Урале.



Через 10 км от истока в пойме Лимбекою появляются озеровидные расширения. В долину р.Манараги.

Долина ручья сильно подболочена, в русле ручья часто встречаются крупные озеровидные расширения, по берегам растёт густой кустарник. Постепенно по каменистым берегам нарастают заросли ивняка, на склонах появляются группы лиственниц.

Троговое озеро Падежаты, самое крупное в бассейне Лимбекою (3^{го}, 5 км), лежит между хребтом Юас-Нырды на востоке и отрогами хребта Восточные Саледы на западе. Голье каменистые склоны хребтов, обрамляющие озеро, возвышающиеся вдали заснеженные вершины, лиственничные редколесья по склонам – всё это придает месту суровую красоту.

От западного (левого) берега озера через узкую, мелкую протоку озера идёт старая вездеходная дорога на правый берег руч. Падежавож. Дорога пересекает вброд р. Лимбекою в 20–30 м выше устья руч. Падежавож, соединясь с другой, протолоченной в верховья реки.

Ниже озера в Падежавож слева впадает ручей Хоршор. В истоках ручья, длина которого составляет около 8 км, расположены два ледника – Рихтера и Воейкова, лежащие в глубине каров Восточных Салед. Через перевалы Рихтера и Воейкова в верховьях ручья можно перейти в долину р. Лунвож-Нидьсей, в бассейн р.Косью.

Хоршор вытекает из карового озера под ледником Рихтера, соединясь через 2 км с ручьём, вытекающего из озера Воейкова (Оленьего), берущего начало с одноимённого ледника.

ИМЕНА НА КАРТЕ

Сирин А.А.

Николай Андреевич Сирин (1901–1964) – геолог, д.г.н., исследователь Приполярного Урала. С 1936 по 1940 – начальник Полярно-Уральской экспедиции Всесоюзного Арктического института, с 1940 по 1943 гг. – директор Всесоюзного научно-исследовательского института минерального сырья (ВИМСа), с 1943 по 1953 гг. – комплексной Полярно-Уральской экспедиции Академии наук СССР. Один из пионеров планового систематического изучения геологии Северного, Приполярного Урала. Имя Сирина носит ледник на Приполярном Урале.



Долина Лимбекю. На заднем плане – хребет Малдынырд.

За 1 км до впадения в Лимбекю Падежковаго принимает слева руч. Понью. Отсюда до Лимбекю остается меньше километра; здесь ручьи широко разливаются, образуя острова, густо заросшие ивняком. По берегам здесь уже тянется лиственничный лес.

После впадения Падежковаго Лимбекю, выйдя из узкой горной долины, поворачивает вправо и выходит в очень широкую (до 5 км) торговую долину между Яткынкырдом – отрогом Восточных Салед, и Малдынырдом. Это место, называемое урочищем Лимбекю-Гладь, очень живописно: по широкой заболоченной долине разбросаны множество моренных озёр – небольших, но очень живописных, разделенных моренными грядами, по которым идут оленьи тропы. По правому берегу Лимбекю, под склонами Малдынырда, также встречаются озера.

Река течёт здесь медленно, образуя меандры; низкие заболоченные берега поросли ивняком и ерником. По правому берегу Лимбекю идет дорога до р.Кожим. Выше, по моренным гря-

Печорские Альпы

Древние Уральские горы возникли в эпоху палеозоя. Когда-то они были сильно размыты, затем, в новейшие геологические эпохи – вновь приподняты.

По общепринятой классификации горы, имеющие высоту менее 1500 метров ниже уровня моря, принято относить к низкогорьям. Но Приполярный Урал в общепринятую схему не укладывается. Неся следы оледенений, хребты Малдынырд, Западные и Восточные Саледы обладают альпийскими формами рельефа, характерными для самых высоких гор: отвесными пиками, глубокими, каньонообразными долинами, высочайшими каровыми понижениями, занятыми снежниками и даже ледниками. Большие и глубокие снежники за короткое приполярное лето могут не растаять вообще, превращаясь в фирн и лёд. Так возникли когда-то уральские ледники, существующие, как считают гляциологи, ниже зоны «вечных» снегов, вопреки теориям о климатической снеговой границе.

дам правого борта долины, идёт ворта, соединяющаяся с дорогой ниже р.Алькестпор.

Через 3 км справа впадает небольшой безымянный ручей, вдоль которого поднимается тропа – переход на р.Балбанью. Ручей очень живописный, с красивыми водопадами в километре выше устья.

Ещё через 4 км слева Лимбекю принимает ручей Алькестпор¹⁹. Вверх по ручью можно совершить экскурсии к каровым озерам Восточных Салед – Форельному, Скалистому и др., а также перейти на реки Нидьсей, Дуруая, Хамбалью. В устье ручья, напротив небольшого озера, находится летняя стоянка оленеводов.

Дальше Лимбекю течёт по долине, принимая справа несколько крупных ручьев, в т.ч. Верхний и Нижний Воргашор – начинающихся с озер и снежников Малдынырда, и текущих по лиственничному лесу на склонах. Руслу ручьев в среднем и нижнем течении подболочены. Просторные луговины по берегам – оленьи пастбища – перемежаются с елово-лиственничной тайгой.

Ближе к Хамбалью по правому берегу появляется горельный лес – след обширного лесного пожара, предположительно конца 1980-х.

Хамбалю – небольшая (около 40 км) горная речка, стекающая с «перемычки» между хребтами Западные и Восточные Саледы. В верхней части река течёт в широкой долине между этими хребтами, затем поворачивает к Лимбекю, в которую и впадает слева в 50 км от истока.

Название Хамбалью (на старых картах – *Хамболь, Амвол*) – от ненецкого *хамболь* – хлам из каменных обломков и глыб, древесные завалы.

Саледы

Орон Саледы относится к числу самых древних на карте Приполярного Урала – он присутствует на картах Регули (*Салити – Säljätj*) и Гофмана (*Саледи*), с указанием на его «самоедское» происхождение. А Регули название переводит с ненецкого как «хребет с мысом (концом на излучине реки)». А.К.Матвеев также объясняет название ненецким *сая* (мыс) – т.е. «мысы», «отроги» (ср. Салехард). Другая версия происхождения слова – от мансийского *сале* – олень (ср. Сале-Пасне-Нёр, перевод Алёшковым названия горы *Салу-Урнэ-Нёр-Ойка* – «Хозяин гор, стерегущий (пасущий) оленей»).

У Б. Мунякин, проехавшего по маршруту Регули в 1888 – 1889 гг., орон Восточные Саледы - *Sal'ait-jul-n'jr* – отличает-

¹⁹ У оленеводов он называется Эль-Виль-шор – «ручей Ивана Алексеевича» (у оленя отчество ставится перед именем).



Острова и бечевники летом пестрят ковром из цветов.

ся от Западных – *Sal' ati-n' jr*²⁰.

Из верховьев реки через перевалы хребта Саледы – **Становой, Лимбеко, Корова-рузь**, - можно попасть в верховья рек Лимбекою, Нидисей, Дурная, Косью. Вдоль Хамбалью спускается старая вездеходная дорога. Кроме того, по обеим сторонам долин идут хорошо набитые вогти²¹ оленеводов: в верховьях Лимбеко и Хамбалью находится пастбища бригады № 6 саранпаульских оленеводов, а в среднем течении Хамбалью расположена их летняя стоянка.

За счет ручьев, стекающих со снежников восточных склонов Западных Салед, Хамбалью быстро увеличивает водность; однако, глубины остаются небольшими, и переправа через реку в верхнем и среднем течении не представляет проблем. Тропа идет на некотором удалении от поймы реки, заросшей ивняком и местами заболоченной.

Выйдя из устья между Западными и Восточными Саледями, Хамбалью поворачивает вправо, к Лимбекою. Тропа здесь разделяется на две: правая по-прежнему следует вдоль Хамбалью до самого устья, а левая поднимается по невысокому безлесному хребту **Джагал-ябтик** до Кожимского тракта.

В 30 км от истока в Хамбалью впадает ручей Роша-вож²², вытекающий с ледников Восточных Салед Спирна и Хамбал. Широкая долина Роша-вожа заболочена и заросла ивняком, края поросли листовичным лесом, поднимающимся на хребет

²⁰ Вставка *ju* (*ювты*) в названии Восточных Салед – «орнальный, первый» (наск.) указывает на восточнорульские происхождение этих названий: «отсюда» ведётся с востока.

²¹ Вогти на Приморском Урале (= ивняк, вогти) – путь зимней оленеводки, широтная дорога тропа.

²² От *яжжес, рошино* – сривя.

Ябтик-нурд почти до вершины.

После впадения Роша-вожа Хамбалью прорезает невысокий залесенный хребет Ябтик-нурд²³. Характер течения реки меняется: скорости и глубины возрастают, и перейти реку становится сложно. За 3 км до устья тропа, поднимается на высокий левый берег, проходя через большой старый горельник. В устье Хамбалью образует острова.

Лимбекою-Дурная

В 2 км ниже Лимбекою, перед впадением ручья **Ярнейшор**, находится порог-перекат «Вешка»: мощный поток в суженном русле прорывается между крупных валунов. Местные жители это место называют «**Подвесной мост**»: остатки моста, построенного здесь во времена золотодобычи, сохранились до сих пор.

Постепенно пороги и прижимы в русле Кожима исчезают, но берега по-прежнему очень красивы: поросшие хвойным лесом живописные высокие скалы, отвесно обрывающиеся к воде, разбросанные в долине реки лесистые острова. По левому берегу тянутся последние кожимские «золотые» полигоны.

После Лимбекою Кожим начинает поворачивать влево, отгибая петлей отроги Западных Салед.

В 12 км ниже устья Лимбекою, после устья р.Ярнейшор, река делает большую петлю, обнажая скальные выходы. Под влиянием процессов выветривания скальные выходы образовали здесь отдельные живописные конические массивы. Здесь по правому берегу расположен геологический памятник природы «Лимбекою» (Ярнейский разрез). На Всесоюзном семинаре палеонтологов в 1989 г этот объект определен как лучший по общенности и полноте не только на Урале, но и во всей Европейской части Российской Федерации.

Низе следует прямой отрезок реки. На разливах реки образуются галечниковые острова с мелководными протоками, мелями сменяются быстрыми плёсами. На правом берегу виднеется горель лес – следы пожара жаркого сухого лета 2004, результата оставленного рыбаками костра.

В 10 км ниже устья р. Лимбекою находится урочище «**Последняя тоня**»²⁴. Здесь проходила граница для рыбаков, которые не могли подняться выше на своих деревянных лодках с шестом. Место очень живописное: поросшие лесом отвесные скалы с причудливыми фигурами-останками, бездонные ямы под скалами.

Через 3 км появляется несколько залесенных островов - «Го-

²³ От *ювты нурд* – «порог, возвышенность в плучине реки», и *ивени, ябтик* – «аретай, твердая, жесткий». *Ябтик* – название одного из ивневых родов.

²⁴ Тоня – участок реки, где ловили вывостом рыбу, обычно селу (отсюда термин *трюносок* – место, где невод вываивают из воды), *трюносок* – тянуть невод к берегу). Так же обычно назывались плушья при рыболовном участке.

лодные острова». По одной из версий, во времена ГУЛАГА на острова высаживали заключенных для ловли рыбы для лагерей. Эти острова можно увидеть с верхней точки плато Яреней-мусор²³ по дороге из Инты (ориентир – остов грузовика с остатками антенны, установленный здесь когда-то для радиосвязи).

Система «Голодных островов» заканчивается в устье правого притока – ручья Бетью.

После многочисленных лесистых островов, разбросанные в долине реки, как огромные зеленые клубы, появляется устье р.Бетью. На левом берегу – туристская стоянка: навес и кострище.

После устья Бетью Кожим, обогнув Западные Саледы, меняет направление течения на юго-западное, образуя крутые излучины между отрогами Западных Салед – с левой стороны, и возвышенном урочища Парма – с правой. Тихие глубокие плёсы чередуются с перекатами; на поворотах обнажаются живописные скалы. Крупные острова – песчаные и залесенные – отсекают широкие протоки, непроходимые в межень, когда продвигаться можно только по судоходным, узким и бурным.

Ниже Бетью слева впадает левый приток Лолашор («Лосинный» – от коми *лота* – дось). Выше и ниже ручья на левом берегу – красивые скальные обнажения, в т.ч. геологический памятник Лолашор – скальные выходы доломитов с обилием органических остатков – глубоководных отложений.

На этом участке много островов, названия которых – Ягодный, Смородиный – говорят сами за себя: сюда местные жители поднимались на лодках за красной смородиной и жимолостью.

За островом Смородиным слева впадает ручей Джагал-

История Кожима в топонимах

Многие топонимы Кожима сохранили память о его истории и людях: в верхнем течении – оленеводов (Николай-шор, Сергей, Игнатий и т.д.), в нижнем – рыбаков и охотников: ямы и урочища, плёсы Гурьева, Черныякова, Погопова, Дулевича; на картах сохранились изба Комицкая, скала Делушкина Изба. Многие названия отражают промысловые цели предпринимаемых сюда поездок: Остров Лосинный, землянка Рыбацкая, плёсы Рыбацкий, Сиговый, р.Лолашор (Лосинный); другие – Яреней-мусор, Ябтик - указывают на названия семейных родов ненцев-оленеводов, когда-то кочевавших в этих местах.

²³ Яреней-мусор – плато по правому берегу Ковыля, на водоразделе с Лезной. Свая высокая сова – г. Яренейваляк – плито стекает в Кожим ручей Яренейшор. Кожим мусор – «воронка-дестама возвышенность (латшапор) (ср. юж.-вост. сиб.-рус.) Яреней (кожи, завести из не-вен)» – далеко простирающаяся, безлесная ровная тундровая местность среди гор, хорошо защищенная от ветров, тепловая зона для оленей оленей. до 1990-х здесь были оленьи пастбища Петрушка-совхоза.

ябтик- шор, берущий начало с хребта Джагал-ябтик²⁴, отрога Западных Салед. По ручью можно подняться на хребет, откуда открывается прекрасный обзор: с запада – на долину Кожима хребет Обез-из, с юго-востока – на долину Лымбеко-ю и хребет Малдындр.

За устьем ручья, на высоком берегу в лесу – стоянка-навес с кострищем.

После Джагал-ябтик-шора Кожим течёт спокойно, практически без поворотов. Берега по-прежнему живописны: наклонные скальные выходы пластинчатых скал, густо поросшие белыми ягелем, широкие бечевники, пестрящие цветной галькой; крупные острова, часто заросшие берёзовым лесом.

Дурная

Река Дурная – левый приток Кожима, длиной около 45 км. Название реки – древнее, русского происхождения, на картах ранних времен – *Дурной*, *Дурна-я*, у Ревули – *Turtoija*. Толко-

В девяти километрах от устья Дурной с левой стороны в Кожим впадает ручей Джагал-Шор. Финским утром опять четвергом пошли по ручью, который ведет на ближайшую вершину хребта Западных Саледы – гору Джагал (в переводе на русский язык – «удаленник»). Лет 70-80 тому назад, как нам рассказал Василий, на этой горе произошла страшная трагедия: со скалы сорвались нарты с двумя оленями-оленеводами, пасшими здесь оленей; их единственная дочь от горы повисла на лиственнице, росшей на вершине горы. Лиственница эта с изогнутым стволом ещё существовала в 1927 году. ... Мы шли лесной тропой, которую никто из нас не видел, но зато хорошо различал Василий по каждому елгу одному ведомым признакам. Это были или засечки на стволах деревьев, сделанные топором или ножом, или съезженная ель, или ель со сломанной вершучкой, наконец, кусты с поломанными ветками. Как бы то ни было, но Василий вел нас правильным путем. Часа через полтора подошли к крутому подъёму и, отдохнув, стали подниматься вдоль овражка Кэжэ-му уэлью. Лес кривился, обнажались скалистые скалы. Мы стали карабкаться по скалам и наконец достигли той самой роковой лиственницы. Теперь она, полуистлевшая, лежала на земле, а рядом с ней росла дурная, уродливая, изгибающаяся под прямым углом, свесив свои ветви над обрывом. С горы Джагал мы не увидели той изумительной картины, которую наблюдали с хребта Обезиз. Джагал значительно ниже Обезиз, и хребет Западные Саледы закрывала собой панораму хребта Малды-Нырдр.

Г.А. Чернов, 1974.

²⁴ Название от доломитов, доломиты (кожи) «объят удаленьяль», доломит – форма повисшего наклона (с – буважю – «быть удаленным, удавить»). В коми-нерцевом диалекте доломит – рещеца в тундрке оленей. Ябтик (ябтик) – название оленей из родовых групп сукаресовых немцев. Одина из версий происхождения названия записана Г.А. Черновым (см. выше).

ванне названия реки местными жителями разное: одни утверждают, что в реке нет рыбы, другие – что в её долине всегда плохая погода.

Старое название притока Косью р.Индьсей, берущего начало недалеко от Дурной и текущего в противоположную сторону (т.е. в Косью) – *Дурная-мунан-важ* (т.е. «ручей, идущий к Дурной») – свидетельство того, что переход по долине Дурной от Кожима к Косью использовался с давних времён.

Дурная берёт начало с перевала Волчий (Крестовый, Тракторный) в хребте Западные Саледы, и течёт между хребтами Западные Саледы и Малдыз, в широкой (до 10 км) межгорной подболоченной долине, густо заросшей лесом. По левому берегу Дурной до Кожимского тракта идет старая вездеходная дорога.

На открытых участках летом бурно разрастаются высокие – выше роста человека – разнотравные луга, привлекающие сюда лосей, оленей и медведей.

КАРСТ (от назв. плато Карст, или Красс (Крвс) в Югославии) – разрушение растворимых карбонатных (известняк, доломит, мел, мрамор) и некарбонатных (гипс, ангидрит, каменная соль) пород под воздействием поверхностных и подземных вод, при участии свободной углекислоты или других минеральных и органических кислот. Часто растворение горных пород сопровождается механическим разрывом. *Карстовая воронка* – замкнутая впадина. В закрытом карсте верхнюю часть воронки, образованную в рыхлых покровных отложениях не растворенном, а механически выносом пород (суффозией), называют *карстово-суффозионной воронкой*.

В районе устья Дурной в эпоху позднебронзового или раннего железного века археологами была обнаружена стоянка древнего человека: здесь найдены останки разрушенных остатков кремневых и каменные орудия труда, отходы кремнеобработки, обломки глиняных сосудов, датированные II-I тысячелетием до н.э.

Нижний Саледышор

В 2,5 км выше устья в Дурную справа впадает ручей **Нижний Саледышор**, стекающий с северо-западного склона хребта Западные Саледы. Долина ручья в верховьях переходит в ущелье-каньон, с живописными стометровыми скальными стенами с останцами на склонах, покрытых кустарничковой тундрой. Здесь в 1978 г. был учрежден республиканский (с повышением в 1989 г. статуса до союзно-республиканского) памятник природы Нижний Саледы-Шор, где охранялся участок горного склона с типичными для горнотундрового пояса «подушечными» вечнозелеными кустарничками и папоротниками.

Сюда можно совершить экскурсию от устья р. Дурная.

Пальник-шор

Низко устья Дурной Кожим течёт вкост простирания пород, обтекающая северную оконечность хребтов Малдыз и Обези.

Через 7 км после Дурной в Кожим слева впадает небольшой (около 15 км) ручей **Пальник-шор**, «распиливший» долину

«Вечером 16 до июля, руководимая мною экспедиция достигла высочайших вершин открытого экспедицией нового отрога приполярного Урала. Отрог этот проходит по реке Кожим — притоку самой большой реки, впадающей слева в многоводную Уссу-реку Косью — кручась под высочайшими краями приполярного Урала, горами Обз и Салиды».

«Становящаяся 16 до июля экспедицией скалы расположены на правом берегу Кожима, поднимаясь более, чем на 2.000 футов над уровнем моря и почти на 1000 футов над уровнем реки Кожим, описывающей вокруг скалы полукольцо».

«В своей совокупности новые вершины, сложенные из осадочных пород пермско-каменноугольной формации, образуют гигантский утес с отвесными стенами, разрезающими высочайшую его часть».

«Утёс этот виден на дальком расстоянии с реки и с окрестных вершин и голубовато-серебристо-серым массивом выделяется над окрестными скалами земной коры, близ горы «Обэй» и вершин кража «Салиды», с его легендарным «Джагалом»».

«Этого утёса, висящего над громадной потенциальной областью, такой же действительной и мощной силой в ней силам, как и он сам, — открывается феерический вид на область приполярного Урала и обширные леса Кожима...»

А.В. Журавский, 1909.



между хребтами Малдыз с юго-востока и Обез – с северо-запада. Долина шириной до 1,5 км поросла с обеих сторон густым хвойным лесом.

Название ручья – от «пальник» (горельник) – своим происхождением обязано гигантскому пожару, когда здесь выгорела огромная (около 130 км²) территория, от низовьев р.Дурной до Пальник-шора. В низовьях ручья до сих пор видны следы пожара: остатки сгоревшего леса, сменившие хвойный лес березняки.

В устье ручья, на опушке берёзового леса, расположена туристская стоянка. Берег в районе устья ручья очень красив: напротив отвесно над водой поднимается пятидесятиметровая «Большая скала». С Большой скалы или бортов ущелья Пальник-шора открывается прекрасный вид долину Кожима и возвышающиеся над тайгой хребты Обез и Западные Саледы. Река здесь прорезает северные отроги хребтов *В ущелье Пальник-шора.*



Скала напротив устья Пальник-шора.



Малдыз и Обез, обнажая пласты отвесных ордовикских известняков.

В лесу по берегам Пальникшора, как и ниже, по р.Сывью, встречаются карстовые воронки – результат размыва известняков и доломитов.

От стоянки по правому берегу Пальник-шора вверх по долине ручья ведет тропа. Отсюда можно совершить однодневную экскурсию в ущелье ручья Пальникшор – до скальных обнажений. Узкое глубокое ущелье-каньон Пальник-шора с обеих сторон сжато поросшими густым смешанным лесом скалами высотой до 25 м.

Обез

От Пальник-шора можно запланировать более длительный – 2-3-дневный – выход в истоки ручья, на хребты Обез и Малдыз, с восхождением на вершину Красный камень. Отсюда открывается прекрасная панорама Приполярного Урала.

Название хребта Обез – северо-западного отрога хребта Малдыз – переводят с немецкого как «одинокий», «обособленный». Другое толкование названия – «теткина гора» (от коми «об» – «сестра отца, тетка по отцу»), как калька с более древне-го. мансийского оронима *Иэ-Нёр* – «Гора женщины».

Название хребта Малдыз упоминается у А. Регули в списке оронимов как *Malti njar* (ненецко-мансийский адаптированный вариант – «Замкнутый (ограженный) реками хребет»).

На хребте Обез с 1930-х работал рудник, где шла добыча кварцитопесчаника – отделочного камня, который использует-

На хребте Обез. Вдали - Северные Саледы.





Участники полевого семинара по среднему палеозою. Кожим, 1979 г.

ся для изготовления памятников, отделки зданий. В 1930-40-е здесь находилось отделение ГУЛАГа (Севжелдорлага); добываемые заключенными каменные плиты шли на отделку станций московского метро, а позже, в период строительства Северной железной дороги – на облицовку «быков» мостов (их и сегодня можно видеть на мостах через реки Кожим, Косью, Б.Сыня). Позже камень Обенза шёл на изготовление памятников, надгробий, тротуарных бордюров. В Сыктывкаре до 2011 г. тротуары были облицованы обензским кварцитопесчанником.

Рудник по добыче кварцитопесчанника продолжает работать и в наши дни. Огромные красно-розовые глыбы, покрытые лишайниками, можно видеть по всей протяженности хребта. За цвет скал получили своё название и главная вершина Мадцыиза – гора **Красный камень** (1100 м), и перевал Малиновый, по которому проходит через Обенз Кожимский тракт, ведущий на ж/д станцию Кожим-рудник (20 км). С вершины Красный камень начинается знакомство с горами Урала для многих школьников, в первую очередь Пнты.

Каюкнырд

После нескольких резких поворотов река на короткое время успокаивается; в зеркально-спокойных водах отражаются величественные скальные обнажения. В 3 км ниже устья Пальник-Шора Кожим делает большую петлю. У начала поворота правый берег обрывается 20-метровой известняковой треугольной скалой **Каюкнырд**²⁷. Огибая скалу, Кожим меняет направление течения на противоположное, поворачивая с северо-востока на юго-запад. На повороте река разливается широким озером и как



Урочище Каюкнырд.

будто ненадолго замирает; дно круто уходит вниз, под скалу, образуя бездонную яму.

Урочище Каюк-нырд – одно из красивейших обнажений на Кожиме: отвесный мыс-скала, затем – коридор из обнажений известняков и доломитов высотой до 30 м. Сразу за поворотом течение резко реки убыстряется, следует несложный прижим к скале, затем бурный перекат.

В 1 км ниже мыса справа впадает ручей **Сыговый**, в нижнем течении которого тоже есть интересные скальные выходы.

После Сыгового ручья Кожим поворачивает влево, образуя несколько островов. Немного ниже, в сужении русла между правым берегом-скалой и островом, идёт перекат, называемый у местных жителей «Маруськиной трубой».

Сывью

В 9 километрах ниже Каюк-нырда Кожим принимает слева *Мыс Каюкнырд*.



²⁷ «Нос лодки»: от коми и русск. колок – большая деревянная лодка длиной до 15 м для перевозки грузов; *нырд* (ныр) – нос, мыс.

От устья Сывья мы поднялись ещё наскляк километров по Кожиму и остановились для того, чтобы сойти в горы. Хребт Обез в месте пересечения с Кожимом относительно невысок. Он возвышается над уровнем Кожима метров на 500—600. Лишь небольшая часть его вершины лишена растительности.

Отойдя от реки на несколько десятке метров, мы вошли в глухую, непроходимую тайгу. Вскоре тайга стала уступать место елово-березовому лесу. Через час мы добрались до подъема. Лес стал редеть, мы вошли в полосу малинового кустарника и царство лиственницы. Наконец и лиственница исчезла. И вот перед нами скалистая долина Кожима. На западе прекрасно вырисовывалась долина реки Косью, голубые плёсы реки проглядывали зеркальными озерами среди ровной зеленой паласы леса.

Большие плиты кварцита располагались лестницей, как будто специально для подъема. С вершины открывалась панорама Уральских гор. Мы находились на западном отроге Уральских гор — хребт Обез, расположенном всего в 35 километрах от устья Кожима. Куда ни помотришь, всюду горы, горы и горы, увенчанные острокопечными пиками и зубцами, извилистыми выступами разрушенных скальных пород. На востоке от нас возвышался хребт Западные Саледи, ещё дальше лиловой оторочкой вырисовывался пик хребта Малды-Ныр с отвесными склонами и нетающими снегами и далее еле-еле угадывался самый высочай хребт из четырех отрогов — Росомха. Малды-Ныр и Росомха возвышаются на 800 метров над границей леса, заметно снижаясь на северо-восток. Кожим как бы обводит очертности этих хребтов, круто изгибаясь к северо-востоку. В широких троповых долинах, которые располагались между хребтами, протекали древне притоки Кожима: Дурная, Ламбидю, Балбанд и другие. Ни с чем не могу сравнить восхитительное видение панорамы гор, таковой в голубоватой дымке горизонта. Это-могу, ни одному художнику не удалось изобразить нечто подобное. От этой картины нельзя было оторвать глаз, и я без устали всматривался, стараясь уловить очертания самых дальних вершин.

Т. А. Чернов.

последний крупный приток — реку Сывья (около 60 км). Названия Сывья (на старых картах иногда Сыль-ю или Сыль-ю) переводится как «таялая», либо «тёплая» река (от коми сыв, сыл, сыы — талый, оттаявший, тёплый).

Сывья течёт в широкой (до 10 км в устье) долине, между хребтами Малдыз и грядой Сылбоцугра. Истоки реки расположены в горной тундре между хребтами Малдыз и Обез. Сначала Сывья течёт в юго-западном направлении, затем разворачивается на северо-восток. Через несколько километров по берегам начинается смешанный лес из ели и берёзы, с примесью лиственницы.

Пройдя короткую лесную зону, река снова выходит в тундру. Зимой здесь проходит путь на ручей Зыбкыланьель и далее в долину реки Косью.

В районе впадения левого притока Южной Сывья, текла-



В марте на Тёплых озерах.

ющего с хребта Малдыз, по берегам начинаются высокотравные луга, перемежающиеся березняками. Здесь, как и в долине Палинкшора, встречаются карстовые воронки. По Южной Сывья можно подняться к перевалу Лесистому (хр. Заячьих горы), ведущему в долину Дурной.

Через 3 км после впадения Южной Сывья на правом берегу расположен геологический памятник («Западно-Сывьеский»): живописные скальные выходы высотой до 20 м протяжённостью более 200 м. Через 10 км после Южной Сывья слева впадает небольшой приток Западные Сывья. Вдоль неё на юг через заросшую возвышенность Высокая Грива проходит Вангырский тракт — вседорожная дорога-зимник, ведущая через Косью в верховья Вангыра.

Тёплые Озера

Через 8 км после Западной Сывья справа в Сывья впадает ручей Няель («лиственничный»). От коми *ниа* — лиственница. Ни сам ручей, ни Сывья на протяжении нескольких километров ниже его устья зимой не замерзают. В верховьях ручья расположено урочище Тёплые Озера — озеро в виде двух соединенных чаш диаметром до шестидесяти и глубиной до полутора метров. Тёплые подземные воды озера, поднимающиеся со дна мелкими ключами с выделением газа, содержат повышенное количество сульфатов и раднонуклидов — радия и урана. Зимой температура воды в озерах не опускается ниже +9; в воде можно видеть мелких животных, жуков-плавунцов, моллюсков, зеленые растения. В 200 м ниже озера на правом берегу стоит небольшая старая избушка.

Впервые информация об озере с теплой водой и вытекающем из него незамерзающем ручье в бассейне р. Сывья появи-

лась в 1935 г., в журнале «Хозяйство Севера». Красота и относительная доступность места, уникальность источников делает это место очень популярным у туристов.

После впадения ручья Весёлый, стекающего со склона Обеза, Сывью течёт в узкой долине, среди скал высотой до 20 м.

База «Сывью»

В 7 км выше устья на левом берегу Сывью расположена база «Сывью».

База, построенная в начале 1990-х для туризма и отдыха, первоначально была в управлении Физкультурно-оздоровительного комплекса интинской шахты «Западная». Место для неё было выбрано не случайно: рядом проходит Вангырский тракт, пригодный для транспорта высокой проходимости; по нему, а затем по Кожимскому тракту, немногим более 2 км, из железнодорожной станции Кожим-Рудник.

На базе было несколько домов, баня, столовая. Использовалась для круглогодичного отдыха жителей Инты. В конце 1990-х здесь действовал летний детский экологический лагерь города Инты «Полярный Урал». От базы начиналось несколько интереснейших маршрутов: вниз по Сывью – на Кожим, геопаттинки Монах, Кожимский, Сывьюский; к скалам р.Пальник-Шор; вверх по Сывью – на Теплые озера и скалы Западно-Сывьюского геопаттинки; на хребты Обез-Из, Маддыз (Красный камень), Заячий горы, Западные Саледы.

Позже база перешла в частные руки; в настоящее время планируется её восстановление и реконструкция. Удобное расположение базы делает её, несомненно, одним из наиболее удачных мест для организации экологического туризма.

В нижнем течении Сывью течёт в ущелье среди живописных известняковых скал, в которых можно найти различные окаменелости силурийского возраста. Недалеке от устья находятся небольшие пещеры. В 1 км до устья Сывью пересекает Кожимский тракт. От устья Сывью около 15 км до железнодорожного моста – границы парка.

После Сывью Кожим прорезает горную гряду, образуя при этом ряд живописных обнажений, сложенных известняками, глинистыми сланцами, песчаниками. На этом отрезке находятся многочисленные геологические памятники природы – скалы Нортинчаёв, Риф. Монах; в километре выше ж/д моста по правому берегу – геологический памятник «Железнодорожный».

Скала-обнажение Монах – тридцатиметровый ряд бащен из красновато-желтых известняков по правому берегу Кожима в километре выше ручья Нортинчаёв (Безымянный).

Но вот берега становятся низкими, пороги исчезают, доли

появляется железнодорожный мост. В 1,5 км до железной дороги реку пересекает линия электропередач. В полукилометре выше моста по левому берегу к Кожиму выходит дорога, ведущая на станцию «Разъезд 1952 км» (около 2 км), и в посёлок Кожим-Рудник. Здесь обычно туристы-водники заканчивают свой маршрут. Посёлок Кожим-Рудник – практически нежилой, магазина нет; на станции останавливаются пригородные и рабочие поезда. Перед мостом по правому берегу стоят деревянные домики самостоятельного «дачного посёлка», куда жители Инты приезжают на выходные. Отсюда идёт дорога на станцию Кожим (5 км), где останавливаются пригородные и рабочие поезда.

Кожим-Рудник

Посёлок Кожим-Рудник расположен на левом притоке Кожима ручье Большой Седель. История посёлка начинается с ОЛП (отдельного лагерного пункта) №12 Инталга при угольной шахте – одной из первых в Коми, в составе Особого лагеря №1. Здесь, в Кожиме, работали около 3 тыс. заключённых, строящих железную дорогу и мосты, в т.ч. через реку Кожим.

В конце 1940-х, когда Инталга прекратил свое существование, шахта в Кожиме была закрыта – запасы угля оказались бедными. Но посёлок остался базой геологов. Кожимский тракт, ведущий из посёлка в горы, был тогда единственной дорогой к богатствам Урала. Техники было мало, все маршруты в верховья завершались на лошадях, летом – на лодках по Кожиму.

Расцвет посёлка пришелся на вторую половину 1970-х и 1980-е, когда сюда пришла экспедиция «Союзварисамоветов» МинГеО СССР. В Кожим-руднике строились дома, развивалась инфраструктура; население доходило до 4000 человек. Недалеко от посёлка появились метеостанция (она работает до сих пор). Кроме «Союзварисамоветов», здесь базировались ещё воркутинская «Поляруралгеология», занимавшаяся разведкой и добычей золота в верховьях Кожима; в конце 1970-х здесь была база тумановской артели «Печора». В середине 1980-х Тумановым была построена большая база недалеко от ж/д стан-

Посёлок
Кожим-рудник.
1970-е.





Кожим-Рудник. Вид на Обез. Середина 1970-х.

щи Инта, а также дорога от Инты до базы Сана-Вож; «Печора» переехала в Инту. С постройкой дороги перебрались в Инту и кварцевики; поселок стал медленно приходить в упадок. В 2004-м Кожим-Рудник официально перестал существовать.

Город Инта

расположен в 12 км от одноименной железнодорожной станции, на левом берегу р. Большая Инта, правом притоке р. Косью. Территория, подчиненная горсовету Инты, на западе граничит с Усинским районом, на юге и юго-западе – с Печорским районом Республики Коми, на северо-востоке – с территорией, подчиненной Воркуте, на севере – с Ненецким АО, на востоке – с ХМАО и ЯНАО.

Инта находится на 66 параллели, проходящей через посёлок Южный. Население (вместе с жителями подчиненной территории) составляет 34, 8 тыс. чел.

На гербе Инты изображены олень и северное сияние, характеризующие географическое положение города, на фоне террикона – символа угледобывающей промышленности, и водонапорной башни – символа архитектуры и истории города.

В состав городского округа входят также посёлки Верхняя Инта, Кожым; сёла Юсьядор, Кочмес, Косью, Лазурный, Абезь, Уса, Фион, Кочмес и Костюк; села Косьювом, Адъявом и Петрунь; деревни Кожымвом, Абезь, Ела, Топпи, Ярипит, Адъява, Ягъсьён и Роговая.

До Инты можно доехать поездами Москва - Воркута, Адлер - Воркута, Печора - Инта. Вертолеты печорского авиаотряда обеспечивают летние заброски экспедиций в горные и тундровые отдаленные участки района, а также рейсы санавиации. Основное транспортное средство вне города – внедорожники «Урал».

От железнодорожной станции Инта (пос. Верхняя Инта) в город ходит автобус № 101 (12 км).

Возникновение Инты связано с открытием и разработкой Печорского угольного бассейна. Посёлок «Рудник Б.Инта» возник



Водонапорная башня – символ города.

в 1932 г. в связи с открытием месторождения энергетических (бурых) угля на реке Большая Инта.

В 1931-1936 гг.на территории Интинского месторождения были проведены разведочные работы. Через три года здесь появилась лагерный пункт системы Ухтпечлага. В 1940 г. были заложены две первые шахты; началось усиленное строительство жилья для новых партий заключенных. При строительстве шахт и железной дороги, добыче полезных ископаемых, как и позже, в 1940-1950-е, на лесозаготовках, использовался труд заключенных исправительно-трудовых лагерей ГУЛАГА НКВД МВД СССР: Интинского и Минерального ИТЛ «Населенные» ГУЛАГА в сталинские времена превышало население всей Республики Коми. Численность заключенных интинского лагеря с 1941 г. до 1950 г. увеличилась с 2 до 18 тыс. человек.

С началом войны в 1941 г. и захватом фашистскими войсками Донбаса в стране возникла острая необходимость в энергетических углях. В конце 1941 г. Интастрой был выделен в самостоятельное управление; из Воркуты сюда отправили пешком 5746 заключенных и мобилизованных советских немцев.

В 1941 г. Северная железная дорога достигла Инты; через станцию прошел первый поезд до Воркуты. В 1943 году началась добыча угля, и вскоре первый состав с углем из Инты был отправлен в осажённый Ленинград.

Летом 1948 г. интинский лагерь НКВД МВД СССР был разделен: политических заключенных сосредоточили в ИТЛ «Минеральный», который базировался в посёлке Абезь. В Минеральном содержалось одновременно до 34,5 тыс. В 1951 г. в лагере ещё находилось 28 тыс. человек, почти половина из них – политические.

В 1953 г., после смерти Сталина, железная дорога и лесные лагерь от МВД Печорского угольного бассейна были переданы Министерством СССР – угольной промышленности, путей сообщения и лесной промышленности. Последовавшая за этим амнистия заключенных и реорганизационные процессы нанес-

ли удар по всей системе ГУЛАГА. Окончательно демонтаж интинского лагеря завершился в 1957 г. На интинские шахты стал проводиться орнабор свободных граждан, и город обрел гражданское лицо.

Первые шахты строились по упрощенным техническим схемам, предусматривавшим большую долю ручного труда; в послевоенные годы часть их была реконструирована или закрыта.

В административно-хозяйственном отношении Инта в 1930-40-е годы подчинялась Кожвинскому району с административным центром в посёлке Канин Нос (ныне город Печора), а затем в п.Кожва. В 1944 г. Инта получила статус рабочего посёлка, а 4 октября 1954 г. – города республиканского подчинения. В этот день Инта отмечает свой день рождения.

Достопримечательности

У города своеобразная архитектура. Опыт застройки Инты демонстрировался в 1970-х гг. на ВДНХ. Интересна улица Кирова, застроенная оригинальными деревянными домами по проекту ленинградских архитекторов. «Визитная карточка» Инты и символ города – пятидесятиметровая кирпичная водонапорная башня в готическом стиле, построенная в 1955 г. по проекту шведа А. Тамвеллуса, отбывавшего срок в Инталлаге.

Адреса и телефоны

ТЕЛЕФОННЫЙ КОД 82145

Городской краеведческий музей. Ул. Куратова, 28. Тел. 6-21-95, 6-50-04.

Центр национальных культур. Ул. Дзержинского, 19. Тел. 6-45-82.

Национальный парк «Югид ва» (Интинское отделение). Ул. Дзержинского, 27а. Тел./факс 6-20-97. park-inta@yandex.ru

Гостиница «Северянка». Ул. Горького, 9. Тел. 6-15-11. От ж/д вокзала авт. №101, остановка «Комсомольская».

Кожимское РПД. ул. Южная д. 20. Тел. +7 (82145) 76572 ktrp-quartz@yandex.ru

Интинская аварийно-спасательная служба. Ул. Мира, 28. Тел./факс 6-19-11.

Национальный парк «Югид ва»

- крупнейшая в России и Европе особо охраняемая природная территория, площадью 18917 км². Территория парка протянулась на 300 километров с севера на юг по западному склону Уральского хребта, в самой высокогорной его части. Восточная граница парка проходит по Главному уральскому водоразделу – границе Европы и Азии. С юга парк граничит с Печоро-Ильским заповедником.

Парк был создан на западных склонах Северного и Приполярного Урала в 1994 году.

В 1995 году Национальный парк «Югид ва» включен в Список Всемирного Природного Наследия ЮНЕСКО – вместе с Печоро-Ильским заповедником, под общим названием «Девственные леса Коми». Это – первая из российских природных территорий, получившая такой высший статус.

Позже в Список были включены объекты «Озеро Байкал» (1996), «Вулканы Камчатки» (1996), «Алтай — Золотые горы» (1998), «Западный Кавказ» (1999), «Центральный Сихотэ-Алинь» (2001), «Узбугурская котловина» (2003), «Остров Врангеля» (2004), Пугораны (2010) и Ленские столбы (2012).

Одна из главных ценностей парка – вода: хрустально чистая, экологически безупречная. Это отражено и в его названии: «Югид ва» в переводе с коми – «Светлая вода». Все реки парка несут «свежую» воду в Печору – одну из самых крупных и чистых рек Европы.

Главными реки парка – Кожим, Косью, Вангар, Большая Съян, Шугор, Подчерем. Большинство рек являются местами нереста знаменитого пецорского лосося – сёмги. Из 21 вида рыб наиболее ценными считаются сёмга, сибирский хариус и ледниковый реликт – арктический голец.

Незабываемую прелесть горному Уралу придают многочисленные озера. В парке их более 800, самые крупные – Торговое, Большое Баблон-ты, Грубендигты, Палека-ты. Наиболее живописны озера ледникового происхождения, расположенные высоко в горах.

В горных районах парка находится 38 небольших ледников. Самый крупный из них – ледник Гофмана – расположен на хребте Сабля.

Необычайное разнообразие ландшафтов позволяет на протяжении всего нескольких километров увидеть и густую хвойную тайгу, и лиственничные криволесья, и альпийские луга, и голые тундры.

На территории парка расположены высочайшие вершины Урала: горы Народная (1895 м), Тельюс-из, Сабля, Каринского, Колокольня и, конечно, символ парка – Манарага.

Территория уникальна по количеству и разнообразию памятников природы: скалы и пещеры, разрезы горных пород, озёра и водопады, созданные выветриванием причудливые столбы-останцы и руины.

Большой интерес туристов вызывают прекрасные пейзажи горного Урала: альпийские луга и горные озёра, стремительные реки с каньонами и водопадами, «каменными городами» на склонах и причудливыми скалами по берегам. Там, где реки прорезают складки увалистых предгорий – парм, по берегам высятся живописные отвесные обрывы, называемые Воротами.

Здесь находится самый крупный в Европе массив первичных boreальных лесов. Естественные леса – уникальные для Европы коренные массивы темехвойной и светлохвойной тайги – занимают больше половины территории парка. Их по праву называют «лёгкими Европы».

Национальный парк – настоящая таежная сокровищница. Здесь насчитывается более 40 видов млекопитающих, в том числе бурый медведь, соболь, лось и северный олень, 204 вида птиц, включая занесенных в Красную книгу России орлана-белохвоста и скопу.

Флора насчитывает более 600 видов сосудистых растений, десятки видов мхов и лишайников. Большой интерес представляют редкие виды, занесенные в Красные книги.

Среди историко-культурных объектов – древние стоянки и культурные места, сакральные объекты, связанные с верованиями манси и коми, остатки поселений староверов в верховьях таежных рек.

Живость и богатство ландшафтов Урала привлекает сюда ежегодно тысячи любителей «дикой», не испорченной цивилизацией природы.

Чтобы сохранить для людей богатство уральской природы, необходимо очень бережно относиться к нему. В парке запрещены охота и рыбная ловля, рубка леса, проезд тяжелой гусеничной техники. Из всех видов туризма предпочтение отдается тем, которые наносят наименьший ущерб природе: это научный и познавательный туризм, фото- и видеотуризм.

Национальный парк «Югыд ва» – это не только природный туризм. Это и научные экспедиции, и студенческие практики, международные семинары и конференции, детские экологические лагеря и летние школы.

Кроме выполнения главной задачи – заботы о сохранности природных комплексов, сотрудники парка занимаются строительством притютов и стоянок, обустройством туристских маршрутов и троп. Активное участие в этих мероприятиях принимают местные жители и волонтеры.

Учитывая растущий во всем мире интерес к дикой природе, к незастроенным цивилизацией местам, у экологического туризма в парке – большое будущее.

Дирекция Парка: тел./факс 8(82146) 2-10-57

НП «Югыд ва» 8 (82146) yugyd-va@mail.ru

Филиалы:

г. Печора, тел./факс: 8(82142) 3-45-34, pechora_park@mail.ru

г. Инта, тел./факс 8(82145) 6-20-93, park-inta@yandex.ru

Официальный сайт парка: www.yugydva.komi.com

Топонимы, встречающиеся в местных названиях

Бадь (коми) – ива

Ва (коми) – вода

Вож (коми) – развилка, приток

Вой (коми) – ночной

Войвож (коми) – северный приток

Вор (вор) (коми) – лес

Ворса, вёрса (коми-нжем.) – путь кочевой оленеводов, нартовая дорога

Вам (коми) – устье

Грудь (коми-нжем.) – овражистый

Ди, ды (коми) – остров

Ёль (коми) – лесной ручей, небольшая речка.

Из (коми) – камень, скала, вершина горы

Ичет (правильно – ичџџ) (коми) – малый

Керка (коми) – изба, дом

Кос (коми) – сухой, маловодный

Коск (коми) – каменный, порог, перекат

Мань (манси) – малый

Лем (льџм) (коми) – черџмуха

Мусор (коми) – гряды, кряж, водораздельная возвышенность

Мыльк (коми) – холм, бугор

Не (манси) – женщина

Нџр (манси) – камень, гора

Ньрџ (коми) – отрог, возвышенность в излучине реки

Нюр (коми) – болото

Об, нџоб (ненец.) – единственный, одинокий

Ойка (манси) – старик, старший, хозяин

Пай, пџ (ненец.) – камень, гора, скала

Рџзь, руь (коми) – проход, отверстие, дыра

Сале, сая (ненец.) – отрог, мыс

Сали, сале (манси) – олень

Сарин (ненец., манси) – зырянский

Сџџа (ненец.) – сопка

Сыь, сыл (коми) – тальп

Сюр (коми) – рог

Сџџа (коми) – рогатый

То (ненец.) – озеро

Тала (коми) – сугроб, лавина

Тџла (коми) – ветер

Тур (манси) – озеро

Ты (коми) – озеро

Ур (манси) – гора, хребет, обычно покрытый лесом

Хальмер (ненец.) – покойник, мертвец

Хор (ненец.) – олень

Хасџџа (ненец.) – мужчина, человек

Хор, хџра (ненец.) – олень-бык

Чџура (коми) – в печорском диалекте коми языка заросшее лесом поднятие, увал; то же, что *парма* на Сев.Урале

Шџр (коми) – горный ручей

Бџжџџ (коми) – большой

Ычет, ичет (коми) – малый

Ю (коми) – река

Югџџ (коми) – светлый

Юи (ненец.) – протока

Я (манси) – река

Яџтик (ненец.) – крепкий, тџрдый; название ненецкого рода.

Яџа, яџа (ненец.) – река

Яџпџнг (манси) – священный, святой

Яџан (коми) – этноним

ненцев

Опоясывание земли (мансийская сказка)

Йоли-Торум-сянь¹ на землю спустился, Крылатая Калм на землю спустилась. На земле стали жить.

Однажды Йоли-Торум-сянь говорит Крылатой Калм: – Поднимись к своему отцу, Нум-Торуму². Так ему скажи: «Кожистая земля наша все качается, на месте не стоит. Когда появятся на земле люди, как они будут на ногах держаться? Нум-Торум, отец мой, укрепи нашу землю!» Может быть, каким-нибудь поясом он её опояшет.

Крылатая Калм поднялась к Нум-Торуму. Вошла в его дом. Нум-Торум за столом сидит, правой шеей о посох опирается. Спрашивает дочь:

— Крылатая Калм, какое слово ты принесла, с какой вещью ко мне пришла?

Крылатая Калм отвечает:

– Нум-Торум, отец мой, наша земля, как ни велика уже стала, а все ещё движется, на месте не стоит. Когда появятся человек, не устоять ему на ногах. Ты укрепи нашу землю, опояжь её каким-нибудь поясом.

Нум-Торум голову опустил. Пока он так сидел, котел с рыбой вскипел³. Потом голову поднял и сказал дочери:

– Я сделаю, как ты сказала, землю опояшу.

После этого Нум-Торум спустил на землю свой пояс. Его пояс был украшен тигельными пуговицами. Земля глубоко осела в воду и стала неподвижной. На том месте, где лег пояс, теперь Уральский хребет: это – самая середина земли.

Как создали человека (мансийская сказка)

Прошло некоторое время, и опять Йоли-Торум-сянь посылает Крылатую Калм:

– Пойди к Нум-Торуму, скажи ему: земля теперь крепко стоит, надо создать человека, чтоб он на ней жил.

Крылатая Калм отправилась к своему отцу. Долго, коротко летела, про то никто не ведал. Однажды прилетела она к Нум-Торуму и говорит:

– Землю ты укрепили. Теперь нужно сделать человека.

Нум-Торум голову поднял, на дочь посмотрел:

– Я человека сделаю и на землю спущу, а вы его там оживите.

Крылатая Калм улетела. После этого Нум-Торум позвал Топал-ойку, приказал ему сделать человека.

Топал-ойка вырубил из лиственницы семь человеческих фигур. За это время Куль-отыр вылепил из глины семь человеческих фигур. Говорит Топал-ойке:

Давай, братец, поменяемся, а?

Нет, не буду меняться, – отвечает Топал-ойка, – твои люди глиняные, худые.

Ну, поменяемся, – уговаривает Куль-отыр.

Не хочу отдавать своих людей. Вон сколько я с ними бился!

И я над своими поработал, – говорит Куль-отыр. – А ты души для них откуда возьмешь? Нум-Торум тебе душ не давал.

Сидит Топал-ойка, голову почесывает.

Верно, – говорит, – душ-то у меня нет. Ну а ты моих деревянных людей сделаешь живыми?

А то как же! Я их оживлю. А из глиняных людей пусть будут мекввы.

Топал-ойка деревянных людей отдал Куль-отыру, себе глиняных взял. Куль-отыр деревянные фигуры отнес к Нум-Торуму. Нум-Торум поставил их спицами к себе, дунул на них: куда дельше? Топал-ойка руки расставил, да ни одного не поймал.

Топал-ойка почесал у себя в затылке. Взял глиняных людей, посмотрел на них. Что же? Глина, и только.

Нум-Торум ему говорит:

— Глиняных людей отнеси к нашей сестре Калтась-эке. Корс-Торум души для них отдал ей. Пусть она их и оживит.

Топал-ойка отправился к Калтась-эке. Пришел, говорит ей: Сестра, этих людей сможешь оживить?

Оживлю, – отвечает Калтась-эка, – только ты отсюда уходи.

Топал-ойка ушел. С тех пор, когда дети на свет появляются, мужичинам при этом быть нельзя.

Глиняные люди стали живыми. Только век их недолог: куда годятся их глиняные руки, глиняные ноги? В воду упадет человек – тонет, жарко станет – из него пот выступает. Люди, сделанные из лиственницы, были бы крепче и в воде не тонули бы.

¹ Йоли-Торум-Шьяв, или Калтши-Экка – «Нижнего мира (земли) мать» – в мансийской мифологии старшая сестра Нум-Торума, мифическая предводительница фратри Месь. Крылатая Калм – божья вестница, дочь Торума.

² Нум-Торум (Нум-торум) – верховный дух, один из четырех братьев старшего поколения духов. Обожествляя для мансийского фольклора предки и зверей предков – «Столько предков прошло, что котел рыбы (или котел мороженой рыбы) сварится ногой».

³ Мезав – лесной дух. Мекввы представляют собою духов-предков фратри Пор. Изображается обычно как великая-лилода. Мекввы представляются как целый народ духов, живущих в лесу той же дачи, что и люди.

На коварный Кожим

(в сокращении)

... У устья Кожима нам пришлось расстаться с Федотом и Алексеем. Отец недоумевал, почему оба они не хотят работать с нами на Кожиме. Он предложил этим ребятам увеличить зарплату. Но Федот заявил: «Я ходил бы с тобой куда угодно, только не по этой коварной реке». «А почему?» – спросил отец. И Федот очень неохотно рассказал нам об одном случае, который произошел с ним лет десять назад на этой реке. Ранней весной он в числе шестерых охотников ушел в горы охотиться. Они убили несколько лосей и, чтобы не пропало мясо, решили спуститься по реке на плоту. Прошел только что лёд, и Кожим бешевал. Шесть смельчаков соорудили плот, погрузили на него лосиное мясо, жир и шкуры и оттолкнулись от берега в надежде, что быстрое течение доставит их к устью через две суток. Первые километры они плыли довольно удачно. И конечно, эти смелые люди благополучно добрались бы до своей цели, но... Впереди показалась скала, она торчала из воды прямо в середине русла реки. Все пятеро взялись за шесть, но шести не достали дна. Люди сразу же стали грести веслами, напрягая все силы, но тщетно. Плот, как щепка во власти быстрого течения, несся прямо на скалу. Раздался треск, и он разбился вдребезги. Люди не успели опомниться, как очутились в воде. Федот же каким-то чудом успел уцепиться за скалу и повис на ней. Не прошло и минуты, как все пятеро исчезли в воде коварной реки. Федот не сразу понял, что висит на скале и ноги его болтаются в воде. Плывать он не умел, да если бы и умел, разве можно было думать о плавании по такой реке ранней весной в зимней одежде? До берега было метров пятьдесят.

«На меня была малюха, — рассказывал Федот. — По берегам ещё не стаял снег, и вода леденела ноги. Я висел на скале, вцепившись в неё, как ястреб в свою добычу. Конечно, и меня ждала та же участь, что и товарищей. Сколько я провисел на скале, сказать трудно. Тело мое наполовину покачивалось в воде. Силы стали изменять, ноги заколенили, и я решил было броситься в пучину Кожима вслед за товарищами».

Дойдя до критического момента, Федот замаялся. Лицо его побледнело, и он замолчал. Прошло по меньшей мере минут десять, и тогда отец спросил его: «Ну, а как же ты жив остался?» «Судьба, судьба, видно, пала на меня в живых остатся. Висел я, висел, сил не стало и чувствую, что коленою. Ну, думаю, пришёл мне конец. И уж тогда было отцепиться, как вдруг что-то очень сильно ударило меня по ноге, отчего я и свалился в воду.

Глажу – рядом ёлка с ветками. Она-то и сшибла меня со

скалы. Ухватился я за неё, да ремнем привязался, которым малюшу подпоясывал, и поплыл, куда вынесет. Не проплыл я и километра, как меня с ёлкой стало прибывать к берегу».

Федот кончил свой рассказ и, облегченно вздохнув, вытер глаза от набежавшей слезы. «Жаль товарищей. Ох как жаль!» — произнес он и провел рукавом по глазам. Брат Федота, Алексей, сказал нам, что Федот дал себе клятву никогда в жизни не ездить на реку Кожим, проклятую, по его словам, хотя ранее ежегодно на ней рыбачил.

Г.А. Чернов, 1974.

Вода в культуре народа коми

(в сокращении)

Вода – один из наиболее ёмких мировоззренческих образов космофологии, согласно одной из наиболее распространённых космогонических версий являлась самой первой стихией мироздания, соотносимой с первичным хаосом. Вода является образом первоначала, начала, рождения, источника жизни.

По представлениям коми, вода присутствует на всех трёх уровнях мироздания, причем небесные, земные и подземные воды соединяются на земле: из-под земли выходят ключи, с небес падает дождь; затем земная вода уходит под землю и, испаряясь, поднимается вверх. Своеобразно отражена идея «круговорота воды» в некоторых изображениях пермского звериного стиля: женское божество, стоящее на лапках, упирается головой в солёное изображение; с пальцев ног и рук льются струи воды, а затем поднимаются вверх (волнистые знаки воды); по бокам божества изображены антропоморфные и антропорастительные фигуры в позе почтения (полусогнутые, с поднятыми вверх руками).

В представлении коми о том свете вода воплощается в образе реки, через которую (по которой) души умерших переходят на тот свет. Традиционно кладбища у коми отделялись от населённых пунктов ручьем, рекой.

У коми-лжежмешев есть былички о том, что в каждом озере живёт хозяин, котурый, и если его рассердить (кинуть камень, прополоскать бельё и пр.), — он уйдёт в другое место и уведёт озеро с собой.

У коми было принято приносить воде (реке) жертвы-подарки. Каждую весну подарки дарили только что вскрывшимся ручьям, рекам, ключам. Рыбаки отдавали воде (водному) первую рыбу, хлеб с солью; поймав первую сёмгу, традиционно прерывались от лова, чтобы сварить и съесть на берегу уху из головы рыбы, иначе от них могла отвернуться удача. Молодые на третий день

после свадьбы спускались к реке, мыли лицо, руки, и бросали подарки реке: муж – деньги, жена – пряжу.

Переправляясь через реку в первый раз, в воду бросали щепку, – чтобы лодка была более лёгкой, кусочек хлеба; обращались к реке с просьбой об охране в плавании. Так же поступали перед водной дорогой: в воду бросали хлеб и деньги, мыли лицо и руки, просили у реки благословения. Считалось, что путник, странник, который на своём пути переходит множество водных преград, очищается при этом от грехов и приобретает магическую силу; поэтому странники у коми приравнивались к знахарям, и к ним обращались за помощью в избавлении от порчи, лечения.

С водой было связано множество правил и запретов. Полагалось, что плывущий в ручей, реку заблудит, у осквернившего воду губы покроются коростой. В непорочной воде озёр и стариц коми избегали пить воду, ловить рыбу и даже купаться. Подземные же источники, напротив, считались целебными. В некоторые праздники вода считалась особенно животворной (на Крещение, Вешнего Егория, Ивана Купалу), либо, наоборот, губительной.

Коми придавали воде магическое значение. Считалось, что вода уносит болезни, слез, несчастье; знахари посылают их «вниз по воде, по течению», подразумевая реку, которая собирает в себя и объединяет Мировые воды. «Святая», или «священная» вода – *вежа ва* – широко использовалась в лечении болезней, порчи, слеза. При тяжёлых родах воду переливали из сосуда в сосуд, наливали в ушат без дна и т.д. Лечебные свойства в Припечоре приписывали талой воде; она считалась средством от порчи и слеза. Считалось, что головная боль – следствие гнева воды, поэтому при возникновении её следовало до рассвета умыться у воды и попросить у неё прощения. Чтобы избежать болезни, попив воды из источника (реки, ручья), давали что-либо в подарок – хотя бы ницочку или пучок травы.

Особое отношение к подземной, снеговой и дождевой воде объясняется представлениями о небесной и земной, о «живой» и «мёртвой» воде, согласно которым «живой» считалась текущая (или кипящая) вода, «мёртвой» – стоячая. В сказочном фольклоре коми часто встречаются образы *кудан ва* и *ловья ва* – «мёртвой» и «живой» воды: «мёртвая» вода срывает кости и мясо, «живая» – возвращает к жизни. Третий вариант связан с идеями жизненной силы, омоложения: *там ва – лов ва* – «вода молодости – вода души». Встречаются в сказках мифологии и образы «сильной» и «обессильной» воды – *вына ва* и *вындим ва*.

О.П. Уляшев.

Библиография

1. Александр Петрович Карпинский // Русск россійскіи науки. <http://nplit.ru/books/item/f00/>
2. Ашешов А. Н. Лаптинский край // Северный Урал (Презарктические итоги Северо-Уральской экспедиции АН СССР и Уралдана по исследованиям 1926 и 1927 гг.). Материалы КЭИ АН СССР № 7. 1929.
3. Алешов А.Н. Геологический очерк района Сура-из. Академия наук СССР Совет по изучению производительных сил СССР и Петрографический институт имени Ф.Ф. Лавинского-Тессина М. 1937.
4. Аршавин Н. П., Ястробов Е. В. Как были открыты Уральские горы. — Свердловск: Сред.-Урал. изд.-во, 1990.
5. Асеев Б.Н. Знакомство с Кожимаем (записки очевидца). 2011 г.
6. Афанасьев А. П. Топоимия Республики Коми. Словарь-справочник. Сыктывкар. Коми кн. изд.-во, 1996.
7. Барков, Александр Сергеевич. Большая биографическая энциклопедия.
8. Ботанические записки Коми АССР Приложение №1 к Постановлению Совета Министров Коми АССР № 484 от 30.11.1978 г.
9. Братков Н. Эффект попустительства. // Газета «Республика», 20.10.1993.
10. Бюллетень Научно-культурного центра SETI, Москва: Академия космонавтики им. К.Э Циолковского, 1999. N 14. с.54-55.
11. Вирсоловская, Вера Александровна. Большая биографическая энциклопедия.
12. Вновь организуемые памятники природы в Коми АССР Приложение № 2 к постановлению Совета Министров Коми АССР №193 от 26.09.1989 г.
13. Воеводин А.И. <http://travel-sibiana.ru/nr/2304-voeuvok-ai.html>
14. Военно-стратегическое обозрение Российской Империи. Архангельская губерния. С-Пб., 1850, Том 2, ч. 1, с. 58.
15. Голуби Б.А. д-р.м.н. Институт геологии КНД УрО РАН. Личный архив.
16. Голубин Э. Северный Урал и береговой хребет Пай-Хо. Исследования экспедиции Русск. геогр. об-ва в 1847, 1848 и 1850 гг., т. 2. СПб. 1856.
17. Григорьев Андрей Александрович <http://www.geo-site.ru/index.php/2/57-2011-01-03-09-35-35/142-grigoriev.html>
18. Григорьев В. В. и др. Путешествия на гребных судах. М.: Физкультура и спорт, 1979. 136 с. ил.
19. Давыдов В.Ю. Носейкин реал Кожим. Приоловарский Урал. Туристский путеводитель. - Сыктывкар, 2008. - 56 с.
20. Демидов В.И. Долгия жертвенных костров. // «Красное знамя», 5.11.2003.
21. Догутинши Л. Д., Кельмерис А. О. Горные озера Полярного и Приполярного Урала. // Известия АН СССР серия географическая., 1959. № 5.
22. Желание. <http://zhdanov.com>
23. Зовут дороги дальние (сборник). Свердловск, 1961 г.
24. Илматтулина Е. Развитие сети туристских баз на территории Национального парка «Югыт ва» (на примере баз Сываво, Илматтинский р-н). Дипломная работа Сыктывкар, 2012.
25. Ислаев Д.Д. Жизнь Верхнеуральского края и древний торговый путь через Северный Урал в низовья реки Оби (с картой). Временная Общественная сессия ученых-спитских наук и практических применений. Москва, 1914.
26. Известия Архангельского общества изучения Русского Севера (Журнал жизни Северного края). Архангельск, 1909-1910.
27. Иста. Городской сайт. <http://www.aduanta.ru>
28. Каталог знаменитых артефактов. <http://vadinu-andreev.narod.ru/ufo/art4.htm>
29. Кельмерис А. Приполярный Урал. -М.: Физкультура и спорт, 1970.
30. Клуб любителей поезда Кожима-Рудник (1952 км). <http://kojima.ru/>
31. Копылов А. Что хранит офис на реке Балбыно // Газета «Комсомольская правда», 12.09.2003.
32. Леонид Дмитриевич Догутинши: географ, гляциолог, полярник. / <http://rudocs.exdat.com/docs/index-570213.htm>
33. Липовицк / http://www.person-info.com/index.php?u_dir=%d0%93&id
34. Малафеев А.И. Итгаветовоие. Фундаментальный курс для учащихся. 2005.
35. Масленников Е. П. По Уралу Приполярный / Зовут дороги дальние. Свердловск, 1961 г.
36. Матвеев А.К. Вершины Каменного Пояса. Южно-Уральское книжное издательство, 1990.

36. Матвеев А.К. От Пай-Хоя до Мугоджар. — Свердловск: Средне-уральское книжное изд-во, 1983. 272 с.
37. Митюшева Т.П. Салдина В.А. и др. «Теплое озеро» бассейна реки Сысьво. / Материалы научно-практической конференции ПРОГЕО «Изучение, сохранение и использование объектов геологического наследия северных регионов (Республика Коми)». Сыктывкар, 2007.
38. Наботехнология коренного периода <http://www.kr.ru/daily/23528.4/41015/>.
39. Национальный парк в Приполярном Урале. аргументы и прецеденты. - М.: Изд. РИИШ культурного и природного наследия. 1993. 84 с. и изд.
40. ОАО Сосвагоргеология: история развития и деятельности // <http://www.srgology.ru>
41. Об организации новых заказников и памятников природы в Коми АССР. Постановление СМ Коми АССР № 193. Сыктывкар, 26.09.1989 г.
42. Овинников В. Золотые нащи россыпи // «Трибуна», 24.07.2009.
43. Петров О.Л. Формирование ледникового рельефа Приполярного Урала в позднем плейстоцене и голоцене. Дисломная работа. МГУ им.М.В. Ломоносова, географический факультет, кафедра геоморфологии и палеогеографии. М, 2012.
44. Поездка на Северный Урал летом 1892 года. М. 1895.
45. Положение о комплексном заказнике республиканского значения «Кожымский». Утверждено постановлением Совета Министров Республики Коми от 1 марта 1993 г №110.
46. Положение о комплексном заказнике республиканского значения «Малдынский». Утверждено постановлением Совета Министров Республики Коми от 1 марта 1993 г №110.
47. Положение об историческом заказнике республиканского (АССР) значения «Кожымский». Утверждено постановлением Совета Министров Коми АССР № 222 от 31.10.1988 г.
48. Постановление Совета Министров Коми АССР № 91 от 5 марта 1973 г. «Об объявлении памятниками природы уникальных природных образований в Коми АССР».
49. Природный парк Коми АССР / В.П. Балмасов, В.П. Глаздов, И.Г. Глаздова и др. - Сыктывкар, 1977. - 128 с.
50. Пырьева А.П., Терещенко Н.М. (сост.), Мещанинов И.И. (ред.) - Русско-иностранная словарь - 1948.
51. Петков В. В. Урал: от моря и до моря. Челябинск: «Физиша», 2007.
52. Рихтер Гавриил Дмитриевич // <http://ftp.igns.ru/index.php?n=92&id=754>
53. Ромбальцева Е.И., Карелин В. Г. Мансийские оропыды на вставке к карте Северного Урала А. Регули // Советское фино-уроведение. 1989, № 4.
54. Рувель Р.Б. По Уралу. Туристские маршруты. Издательство ВЦИСП Профиздат, 1953.
55. Сайт Леониды Томова <http://tomov.ru>
56. Север: книга из серии «Библиотека туриста» / Сост. Л.В. Руф. - М.: «Физкультура и спорт», 1975.
57. Сталин и космополитизм. Докладная записка агитпропа ЦК Г.М. Маленкову по вопросу о порядке переименования и присвоения новых названий природным географическим объектам СССР. 04.04.1949. Документ №142 <http://www.alexanderokov.net.org/fond/issue-doc/69752>
58. Туманов В. И. «Все потерять – и вновь начать с мечты...» - М.: Изд-во ОАО «Питрография «Новости», - 414 с., портр., ил.
59. Уваров В., персональное письмо к Х.Хулсдорфу, 2 октября 1996 г. Опубликовано В. Схольмен в: «Возрождение» №10, 1997. <http://www.komi.com/Folk/komi/388.htm>
60. Ушаев О.И. Ва. / 1999. <http://www.komi.com/Folk/komi/388.htm>
61. Хмельницкий Д. Преступление как средство выжить (мемуары Туманова). http://www.znaimoi.com/slav-22/141_tumanov.htm
62. Чернов Г. А. Из истории открытия Петровского угольного бассейна / Г. А. Чернов. 143 с., изд. 2-е изд. истр. и доп. Сыктывкар Коми кн. изд-во, 1989.
63. Чернов Г. А. Полевка в Петровском крае. - М. «Мысль», 1974. 223 с. с карт 8 л. илл.
64. Чудеса вокруг Чудного // Молодежь Севера № 68 (7442), 26 февраля 2010 г.
65. Энциклопедический словарь Ф.А. Брокгауза и И.А. Ефрова.

© Текст: Е. Шубнишина

© Фото:

Борис Асеев (г. Макеева),
Владимир Туляев (г. Сыктывкар),
Галина Носова (г. Ухта),
Елена Шубнишина (г. Сыктывкар),
Илья Вележанинов (г. Сыктывкар),
Ольга Шевчик (г. Ухта),
Роман Нечушкин (г. Москва),
Сергей Соколов (г. Ухта),
Татьяна Ключова (г. Сыктывкар),
из архива Национального парка.

Фото на обложке © Елена Шубнишина

Макет, дизайн: Е. Шубнишина, Н. Загорянский

Корректор:

При подготовке книги использованы материалы:

Архива Национального парка «Югыд ва»,
Городского краеведческого музея г. Инты,
Личного архива Б.Н. Асеева (г. Макеева),
Музея им.Чернова Института геологии КНЦ УрО РАН
(г.Сыктывкар).

Национальный парк благодарит за помощь в подготовке книги:

А. И. Малафеева (г. Инта)
В. А. Салдина (Сыктывкар)
Т.Д. Сливкину (г. Урай)

Национальный парк «Югыд ва» продолжает работу над выпуском информационных материалов для посетителей. Ваши отзывы, пожелания и дополнения к книге с благодарностью принимаются по электронной почте по адресу uygudva2007@yandex.ru

Оглавление

Питание и водный режим	5
Территория чистой воды	6
Название	7
История освоения и исследований	7
Озёра и ледники	10
Озёра Урала	11
Истоки	14
Верхнее течение (исток - р. Балбанью)	14
Хасаварка	17
Балбанью	22
Народная	23
Заказник Балбанью	26
Кожим заповедный	28
Эндемики и реликты	29
Озеро Малое Балбанты	30
Старик и Старуха	31
Озеро Большое Балбанты	36
Озеро Грубепенднты	36
База Желанная	38
Гора Еркусей	42
Малдынский заказник	43
База Санавож	45
Золото Кожима	47
Кожим и древние нанотехнологии	49
Сплав по Балбанью	50
Сфинкс на реке Балбанью	52
Среднее течение (р. Балбанью – р. Лимбекою)	54
Порог Манюку	54
«Каменная баба»	56
Тэлашор	60
Переправа	62
Лимбекою	63
Падежавож	64
Печорские Альпы	66
Саледы	67
Лимбекою-Дурная	69
История Кожима в топонимах	70
Дурная	71
Нижний Саледьшор	72
Пальник-шор	73
Обеиз	75
Каюкнырд	76
Сывью	78
Тёплые Озёра	79
База «Сывью»	80
Кожим-Рудник	81
Город Инта	82
Национальный парк «Югыд ва»	85
Топонимы, встречающиеся в местных названиях	87
Опоясывание земли (мансийская сказка)	88
Как создали человека (мансийская сказка)	88
На коварный Кожим	90
Вода в культуре народа коми	91
Библиография	93

Подписано в печать 20.05.2009 г. Формат 90x100/32.

Бумага Union Art HB 80 г/м². Печать офсетная.

Гарнитура «Times». Усл. печ. л. 6,25. Заказ № 3172. Тираж 2000.

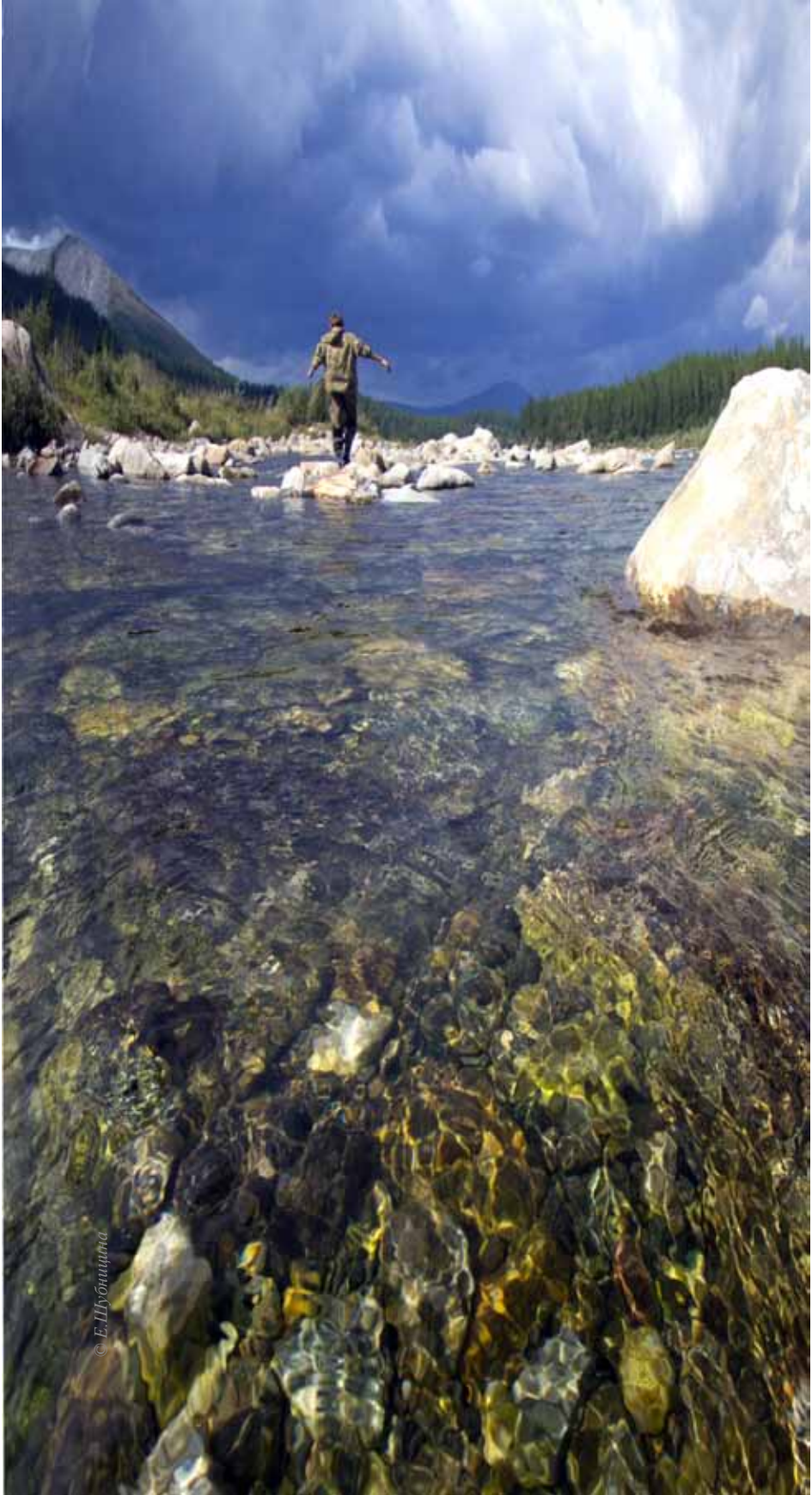
Отпечатано с оригинал-макета заказчика

в полном соответствии с предоставленными материалами

в ООО «Коми республиканская типография»,

167982, г. Сыктывкар, ул. Савина, 81,

тел./факс: (8212) 28-46-72, 28-46-74.





© Е. Шубницкая

▲ Жертвенный камень на водоразделе, в истоках Кожима. «Окно в Европу».



© Е. Шубницкая



© Е. Шубницкая

▲ ... от грозных громад остались одни развалины, и процессы выветривания продолжают подтачивать эти «остатки» гор.



© Е. Шубницкая



▲ Так начинается Кожим.



© Е. Шубницкая

▲ «Ворота» в верховьях р.Кожимвож.



© Е. Шубница

Верховья Кожима. Сентябрь.



© Е. Шубница

Горные тундры в верховьях р.Николай-шор.



© Е. Шубница

Горная тундра в верховьях Иг-шора.



© Б. Ассеев

В верховьях р.Николай-шор. 1981 г.



© Е. Шубница



© Е. Шубница

Старые «хрустальные» штольни на Николай-шоре.



© Е. Шубицина

Перед устьем Хасаварки Кожим делает несколько резких поворотов, огибая и прорезая отроги.



© Е. Шубицина

Расходящиеся хребты украшены выступами останцев, напоминающих формой людей, животных, птиц.



© Е. Шубицина



© Е. Шубицина



© Е. Шубицина

© Е. Насова

Останец -
«хасово» - в
верховьях
Хасаварки.



Верховья ручья
Хасаварка. Вид в
долину р.Кожим.



Приток Хасаварки, база 3 партии 105 экспедиции. 1979 г.

... и то же место в 2010 г.



«Каменный городж» в верховьях Хасаварки.





© Е. Шубицина

Скалы в
районе р.
Бадьяшор.



© Е. Шубицина



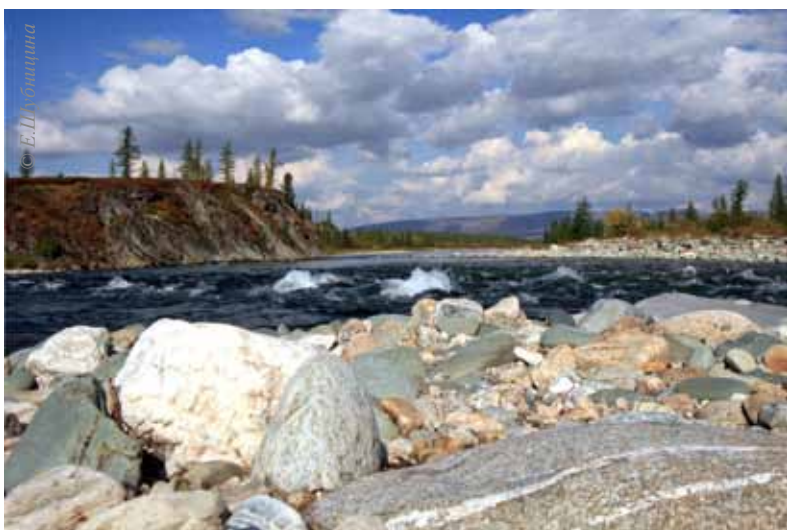
© Е. Шубицина

«Саран-дед» - «хозяин» Тынаготского перевала в серховьях Саран-седаю..



© Е. Шубицина

Скалы выше Балбанью.



© Е. Шубицина

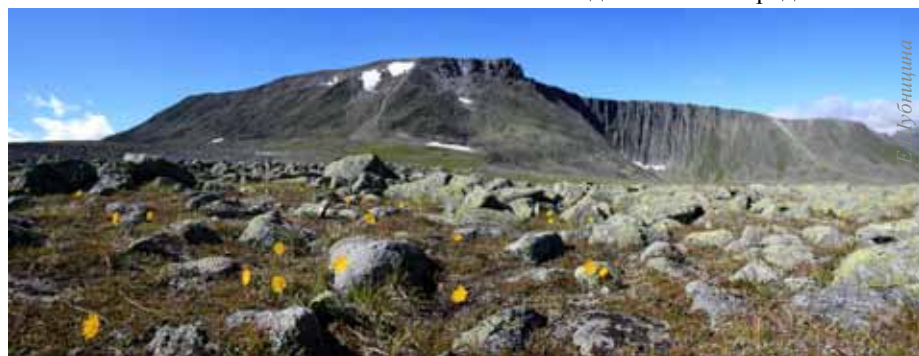


▲ Верховья Балбанью (слева) и Лимбекою (справа) с хребта Лимбекоиз. На заднем плане, в облаках - массив г. Народной.

▼ Озеро Кольцо. На заднем плане - перевал Кар-кар.



▼ Плато под массивом Народной.



Подъём на Народную.





В гостях у саранпаульских оленеводов.

В чуме.





© Е. Шубаница

Вид с г.Холодной: озеро Б.Балбанты, на склоне - кварцевые штольни Желанного. В правой части снимка - база Желанная.



© Т. Клочкова

Каровое озеро Грубепендиты.



Долина р.Балбанью. Справа - горы Старуха и Старик; оз. Б.Балбанты, внизу база Желанная; в центре - г.Баркова со штольнями, далее г.Холодная, Еркусей, Чёрная.



© Б. Асеев

Поселок Желанный первоначально был построен на горе Баркова, на высоте 1250 м. Зима 1976 г.



© Е. Шубаница



Каньон р.Сюразь-рузвож.



Горный хрусталь - бесцветный прозрачный кварц. Кристаллы хрустала можно найти на горных плато и склонах.



Кварц с включениями хлорита имеет зеленоватый цвет.

Дымчатый кварц (раухтопаз) ▲ - коричневато-серой (черной) окраски, связанной с присутствием примесей алюминия.

◀ Цитрин - кварц желтой (зеленовато-желтой) окраски, связанной с присутствием примесей алюминия и лития.



Самый простой, жильный кварц - молочно-белый или светло-серый. ▶
Используется как сырье для плавки стекла и синтеза монокристаллов.



◀ Аметист - кварц фиолетового, красновато-фиолетового или розовато-сиреневой окраски, связанной с присутствием железа.



◀ Кварц-волосатик содержит включения игольчатого рутила, турмалина или других минералов, действительно, похожие на тончайшие волоски - серебристые, золотисто-желтые, красные.

Настоящее
сокровище
Кожима -
это вода,
рождающаяся
на склонах
Урала.



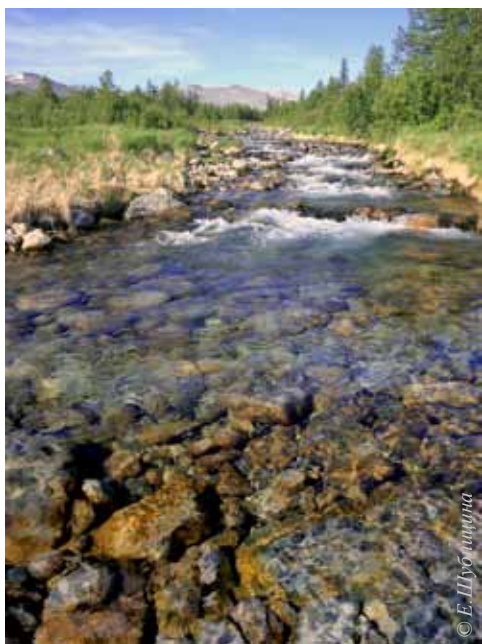
© Е. Шубницина

Хребет
Малдындыр.
Ледник
Малды,
г. Варсановь-
евой.

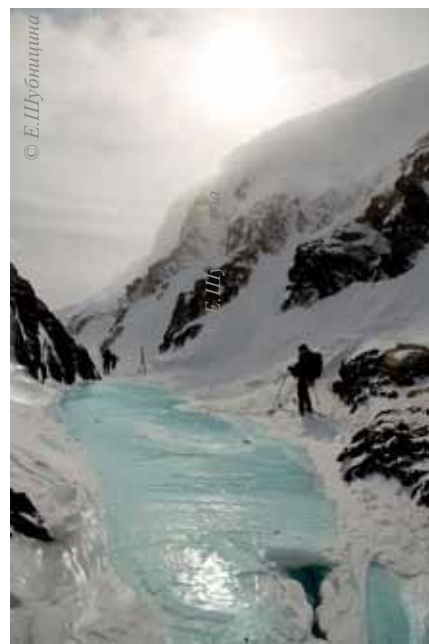


© Е. Шубницина

▼ Хрустальные воды верховьев Кожима - летом и зимой.



© Е. Шубницина



© Е. Шубницина

© Е. Шубницина



© Е. Шубницина

Вода Кожима - это горные озёра, ледники и водопады, пороги и скалы...



© Е. Шубницина

Скалы и пороги
Балбанью.



© Е. Шубницина

В 1970-80-е верховья Кожима
были промышленной зоной:
здесь велись разработки
кварца и золота.



◀ Так добывали «жёлтый
металл» в руслах и по
берегам рек.



Почти весь южный склон хребта Малдынырд занимают живописные «каменные города», перемежающиеся с верховыми болотами.



База Санавож
расположена между
хребтами Санаиз и
Малдынырд.

Сегодня здесь
пролегают маршруты
экологических
экскурсий.





© Е. Шубникова

После впадения
Балбанью
Кожим начинает
сильно
меандрировать.

Геологический
памятник - риф
Бадья.

▼ Скала «Бастион» (урочище Кресты). 1970-е. - так выглядели кожимские террасы до «золотой лихорадки». ... и так - после. 2007 г. ▼



© О. Песник



© Е. Шубникова



© Е. Шубникова

Лубякина



Урочище Каменная Баба. ▲

Бесспорно, Кожим - одна их красивейших рек России. Глаза не успевают за калейдоскопом постоянно меняющихся картин.



▼ Каньоны Кожима летом...



и зимой... ▼



40



Причудливые скалы до ста метров высотой тянутся по берегам почти непрерывно, напоминая местами крепостные стены, местами – сады камней на гладких склонах. Высоко над головой нависают серо-желтые выветрившиеся известняковые громады с остроконечными пиками.



На порогах поток устремляется в узкий проход между валунами. ▼





На крутых поворотах амфитеатрами высятся живописных скальные стены Противоположные береговые террасы - низкие, когда-то поросшие смешанным лесом, как правило, заняты «золотыми» полигонами.



Урочище Орлиное, район базы Тэла-шор. ▼



Скала Иван-камень. ▼





Полигон Таврога на левом берегу Кожима перед «Переправой».



По острову ▲
Бадьяди
проходит
переправа
через Кожим
Интинского
тракта,
соединяющего
на левом берегу
с Кожимским.

▶
Пленер на
Кожиме.



▲ База Национального парка «Приют «Переправа».



Скалы в местечке «Переправа».

▼ Белая ночь.





▲ Верховья Лимбекою с хр.Лимбекоиз. Озеро Падежаты. ▼



▲ Так начинается Лимбекою.



«Долина пирамид». Падежавож. ▼



▲ Зарастающее пойменное озеро в верховьях Лимбекою.



Смешанные предгорные леса в среднем течении Лимбекою.



© Е. Шубина

▲ По левой стороне Лимбекою до впадения ручья Алькешор идёт урочище Лимбеко-гладь с множеством моренных озёр.

Моренные озёра в долине Лимбекою. ▼



© Е. Шубина

Снежки хребта Ябтикнырд. ▼



Среднее течение Лимбекою. Вид на верховья. ▲



© Е. Шубина

▲ Моренные гряды - следы древнего ледника.



© Г. Носова



Долина Хамбалью в среднем течении. Хребет З.Саледы. ▲



Стоянка оленеводов в среднем течении Хамбалью.



▲ Хамбалью в долине Роща-вожа... и в устье. ▼



▲ Долина Лимбекою в нижнем течении
и в устье. ▼





Гариманелла
моховидная.



Дриада
восьмилепестная.



Ветреница
пермская
(ветреник
пермский).



Мак
югорский.



Лаузелерия
лежачая



Диапенсия
лапландская.



Смолёвка
бесстебельная.





Башмачок
настоящий.



Пион
уклоняющийся
(Марьин
корень).



Кастиллея
гипоарктическая.



Лён
северный.



Качим
уральский.



Лаготис
уральский.



Филлодоце
голубая.





После Лимбекою Кожим начинает поворачивать влево, огибая отроги Западных Салед. Живописные высокие скалы отвесно обрываются к воде.



По обоим берегам реки тянутся живописные скальные обнажения.



После «подвесного моста» по левому ▲
берегу тянутся последние кожимские
«золотые» полигоны.

“Гребешки” - скальный
гребень в верховьях Бетью,
вблизи дороги из Инты в
горы. ►





▲
Памятник природы
«Лимбекою» (Яренейский
разрез).



Весна на Кожиме. Апрель.



Кожим ниже Дурной. Впереди - устье р.Пальникшор, на заднем плане - ур. Каюкнырд.

Предгорная тайга в долине реки Дурной с ниткой Кожимского тракта. На заднем плане - Северные Саледы.





Скалы Пальникшора. На заднем плане - Обез.



Камни Обейза. На заднем плане - Западные Саледы.



Глыбы кварцитопесчаника, покрытые лишайниками, можно увидеть по всей протяженности хребта.



Ущелье Пальникшора. На горизонте - Западные Саледы.





За устьем Пальник-шора над водой отвесно поднимается пятидесятиметровая скала.

«С этого утеса, высящего над громадной потенциальной областью, такой же девственной и мощной, как и он сам, открывается феерический вид на область Приполярного Урала...»



Вокруг отвесной скалы до 20 метров высотой Кожим делает большую петлю, разворачиваясь почти на 180°. У начала поворота правый берег обрывается 20-метровой известняковой скалой Каюк-нырд.



Урочище Каюкнырд. Вдали - хребет Обез.



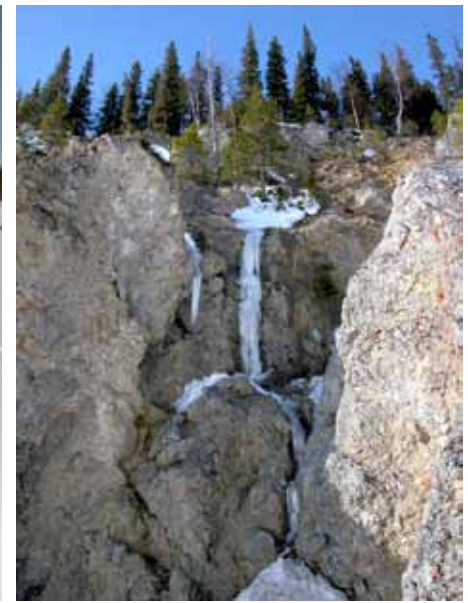


© Е. Шубницкая

На Тёплых Озёрах.



© Е. Шубницкая



© Е. Шубницкая

На нижнем отрезке течения Кожима находятся геологические памятники природы – скалы Нортничаэль, Риф, Монах.

Верховья р.Сывью.



© В. Гуляев



© Е. Шубницкая



© Е. Шубицина

Инта с высоты птичьего полета.



© Е. Шубицина

Водонапорная башня - символ города.



День оленевода в Инте.



© Е. Шубицина

© Е. Шубицина