



**Башкирия**  
НАЦИОНАЛЬНЫЙ ПАРК

# Национальный парк «Башкирия»

научно-популярное издание

УФА • ИНФОРМРЕКЛАМА • 2016



УДК 504.06 (470.57)  
ББК 28.088 (2 Рос. Баш)  
Н 35

**Национальный парк «Башкирия»** / Общ. ред. Л.А. Султангареева.  
– Уфа: Информреклама, 2016. – 80 с.: ил.

Автор проекта: Л.А. Султангареева

Составители: Л.А. Султангареева, Я.Р. Даминова, И.М. Нурмухаметов

Текст: С.Н. Тарасов, А.М. Рыскулов, О.В. Ризаева, В.М. Кузнецов, А.М. Кузнецов,  
И.М. Нурмухаметов, Э.Ю. Котлугалямова

Рецензенты: В.М. Кузнецов, Р.Ю. Муллагулов

ISBN 978-5-906878-11-3

© ФГБУ «Национальный парк «Башкирия», составление, 2016  
© ООО «Информреклама», оформление, 2016



### ***Дорогие друзья!***

*Национальный парк «Башкирия» – уникальная, неповторимая природная территория, наша гордость, наше национальное достояние мирового уровня, признанное ЮНЕСКО и включенное в программу МАВ «Человек и биосфера».*

*Сегодня, отмечая свой 30-летний юбилей, коллектив национального парка приглашает вас и ваших друзей посетить наш парк и получить массу приятных впечатлений от общения с первозданной природой.*

*Мы дарим вам эту книгу и всегда ждем в гости!*

*Добро пожаловать!*

Директор ФГБУ  
«Национальный парк «Башкирия»  
Кузнецов Владимир Михайлович





## СОДЕРЖАНИЕ

### ОБЩИЕ СВЕДЕНИЯ

- 6 Расположение и границы
- 10 Биосферный резерват

### ПРИРОДНЫЙ КОМПЛЕКС

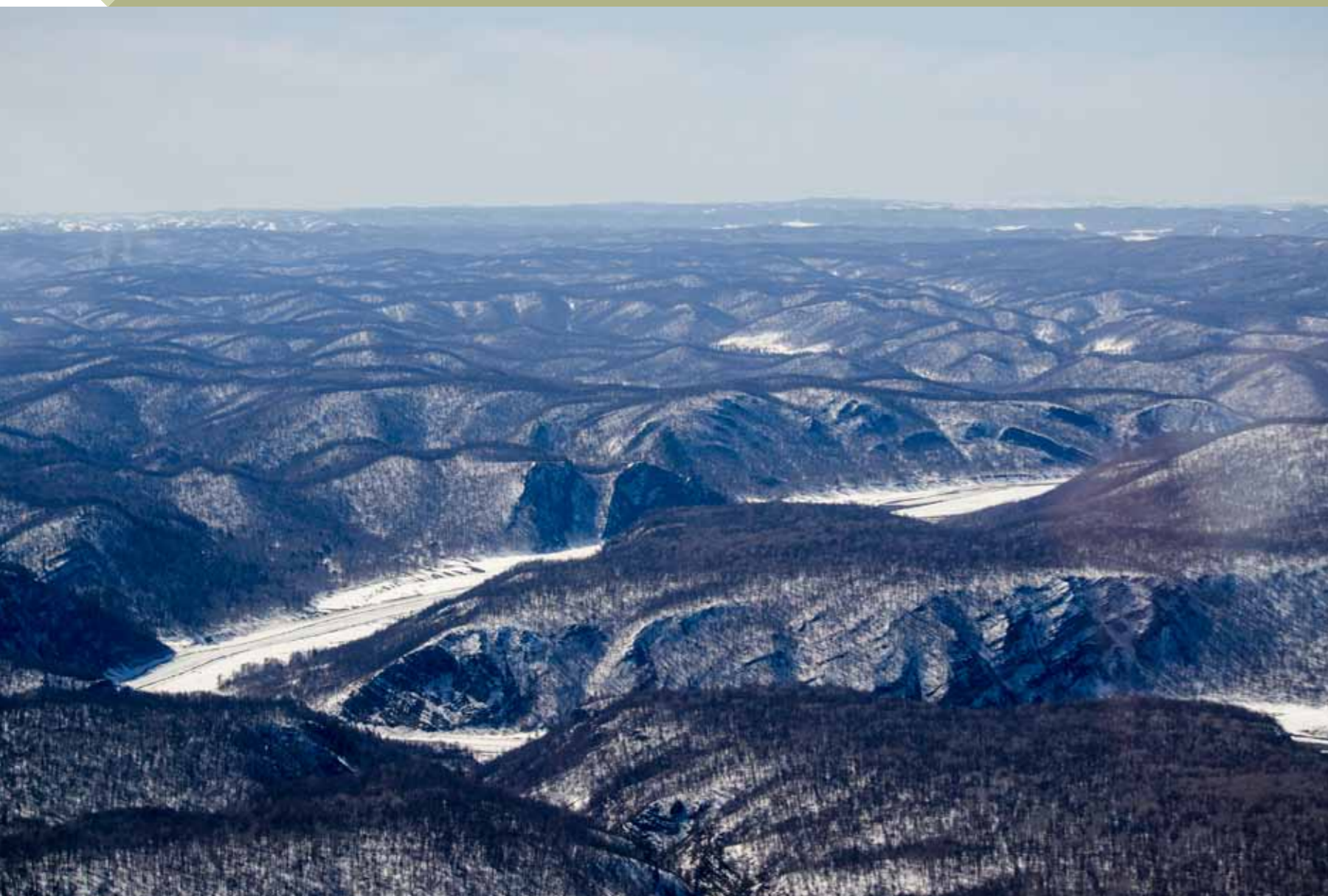
- 14 Первые исследователи
- 15 Геология и рельеф
- 18 Климат
- 20 Гидрология
- 32 Растительность
- 40 Животный мир
- 50 Особо ценные объекты
- 56 Археологические памятники

### ДЕЯТЕЛЬНОСТЬ

- 62 Охрана территории
- 64 Отдел лесного хозяйства
- 66 Научная деятельность
- 68 Экологическое просвещение
- 70 Туризм и благоустройство территории
- 76 Пчеловодство







Уральские горы

**Ф**едеральное государственное бюджетное учреждение (ФГБУ) «Национальный парк «Башкирия» является природоохранным, эколого-просветительским и научно-исследовательским учреждением. Территория парка включает природные комплексы и объекты горных лесов Южного Урала, имеющие особую экологическую, историческую и эстетическую ценность и предназначенные для использования в природоохранных, просветительских, научных и культурных целях и для регулируемого туризма.



Пятилистник

Национальный парк «Башкирия» (НП) расположен на юго-западных отрогах древних Уральских гор, в междуречье рек Белая (Агидель) и Нугуш, на хребтах Ямантау, Кибиз, Утямыш, Баш-Алатау, а также прилегающих к нему с юга территориях восточного отрога Общего сырта и северной части Зилаирского плато.

Рельеф территории парка со средними высотами 500–700 м. Высшая точка 758 м н. у. м. Вершины хребтов сглажены, на склонах гор нередко каменистые россыпи, а в долинах рек часто встречаются отвесные скалы высотой до 150 м.





Скала Сундук-Таш

Площадь парка составляет 82 300 га, в том числе 79 800 га предоставлены в пользование национальному парку и 2 500 га акватории Нугушского водохранилища включены в состав парка без изъятия из хозяйственной эксплуатации.

Согласно Типовому положению о государственных природных национальных парках (ГПНП) для сохранения уникального природного комплекса горных лесов Южного Урала и особо ценных участков постановлением Совета Министров РСФСР № 398 от 11.09.1986 г. был организован государственный природный национальный парк (ГПНП) «Башкирия».

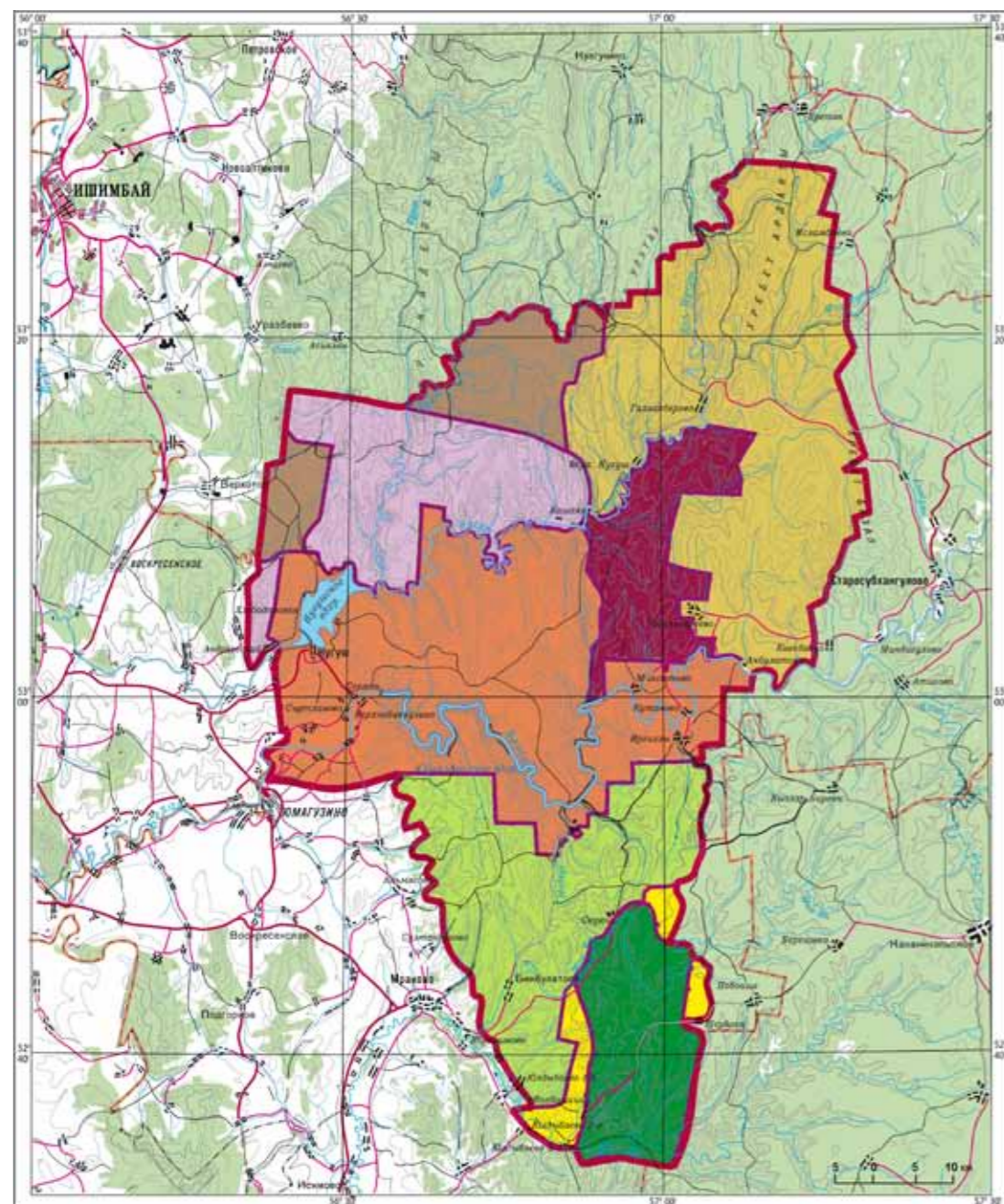


Нугушское водохранилище

В 1995 году, в связи с принятием Федерального закона «Об особо охраняемых природных территориях», ГПНП «Башкирия» переименован в национальный парк «Башкирия».

Протяженность НП «Башкирия» с севера на юг составляет около 30 км, с запада на восток – около 50 км. На востоке национальный парк граничит с государственным природным биосферным заповедником «Шульган-Таш», протяженность границы – около 40 км.





- |   |  |   |                                      |
|---|--|---|--------------------------------------|
|  | Государственный природный заповедник «Шульган-Таш» |  | Заказник «Икский»                    |
|  | Национальный парк «Башкирия»                       |  | Участок Макаровского лесничества     |
|  | Природный парк «Мурадымовское ущелье»              |  | Участок Стерлитамакского лесничества |
|  | Заказник «Алтын Солок»                             |  | Участок Кугарчинского лесничества    |

**М**еждународный статус под эгидой ЮНЕСКО Биосферный резерват (БР) «Башкирский Урал» получил в 2012 году. Основная часть БР входит в состав пяти особо охраняемых природных территорий (ООПТ) федерального и регионального подчинения: государственного природного биосферного заповедника «Шульган-Таш», национального парка «Башкирия», природного парка «Мурадымовское ущелье», природного зоологического (энтомологического) заказника «Алтын Солок» и зоологического заказника «Икский».

БР охватывает широкое разнообразие ландшафтов – ущелья горных рек, сырты с платообразными вершинами, хребты с крутыми склонами, поймы и водохранилища. Лесистость территории составляет около 90%. Практически не затронуты антропогенными изменениями горные леса долин рек и горные степи.

Особенностью резервата является то, что на его территории широко развиты карстовые процессы. Известно более 260 пещер, некоторые из них являются уникальными в мировом масштабе. Помимо подземных форм развиты поверхностные формы карста.



Гора «Шапка Мономаха»  
на слиянии рек Нугуш и Урюк

В настоящее время в БР зарегистрировано более 2560 растительных организмов. Флора характеризуется богатством эндемичных видов (34 вида), что говорит о ее самобытности. На территории БР произрастают 70 редких видов сосудистых растений, включенных в Красную книгу Республики Башкортостан. Наиболее редкие из них (20 видов) также включены в Красную книгу Российской Федерации.





Мурадымовское ущелье

На территории БР выявлено 2662 вида животных, в том числе в Красную книгу Республики Башкортостан занесено 76 видов, в Красную книгу Российской Федерации – 36 видов. В БР входят две ключевые орнитологические территории европейского значения.



Портал Каповой пещеры

В БР охраняется генофонд бурзянской бортовой пчелы и восстанавливается уникальный народный промысел башкир – бортничество.

На территории БР представлены уникальные археологические находки мирового значения и культурно-исторические традиции башкирского народа.





Иван Иванович Лепехин  
(1740–1802)

русский ученый-энциклопедист, путешественник, естествоиспытатель, лексикограф, академик Петербургской академии наук



Пётр Иванович Рычков  
(1712–1777)

русский чиновник, географ, историк и краевед



Петер Симон Паллас  
(1741–1811)

немецкий и русский ученый-энциклопедист, естествоиспытатель и путешественник XVIII–XIX веков

Первые комплексные исследования Южного Урала связаны с организацией в 1725 году Российской академии наук. В 1770–1773 годах на Урале работали академические экспедиции под руководством И.И. Лепехина, П.С. Палласа, И.П. Фалька и И.Г. Георги, план исследования которых был разработан самим М.В. Ломоносовым.

Цель этих экспедиций состояла во всестороннем естественно-историческом описании государства Российского, потому экспедиционные отряды возглавляли широко образованные специалисты, обычно одинаково хорошо осведомленные в геологии, минералогии, ботанике, зоологии и этнографии.

Начало исследований животного и растительного мира южной части Башкирии можно датировать 1762 годом, когда вышла в свет книга П.И. Рычкова «Топография Оренбургская», во второй части которой содержится ряд сведений о животных, в частности о широком распространении кабанов, сайгаков, тарпанов и других групп.

Будущую территорию парка в 1770 году посетил И.И. Лепехин. Желая осмотреть Каповую пещеру, он прибыл сюда со стороны Табынска и, перевалив хребет Кибиз, достиг урочища Муйнак-Таш на реке Белая. Однако, из-за сложности и опасности дорог вдоль Белой в Вознесенский завод (ныне деревня Иргизлы), он проехал окружным путем через деревню Красная Мечеть (ныне село Мраково).

Первые наиболее подробные сведения о флоре и растительности Уфимской провинции тогдашней Оренбургской губернии содержатся в трудах академика П.С. Палласа, который в 1769–1770 годах путешествовал по Южному Уралу. В своей работе «Путешествия по разным местам Российского государства» он дал первое описание растительности Южного Урала.

На сегодняшний день территория НП освещена в работах многочисленных исследователей и продолжает быть интересным объектом для новых открытий.



Южный Урал. Долина реки Нугуш

Формирование современного рельефа Южного Урала началось еще в мезозойскую эру, около 160 млн. лет назад. Разрушающиеся Уральские горы заполнили своим материалом впадины, находящиеся у их подножий. В четвертичное время возобновившиеся тектонические движения вызвали рост сглаженных выветриванием Уральских гор. За последние 700 тыс. лет они поднялись на 200–400 м. На западном склоне Урала рост гор вызвал глубокое врезание рек в ранее разработанные днища, а на восточном – «развернул» русла



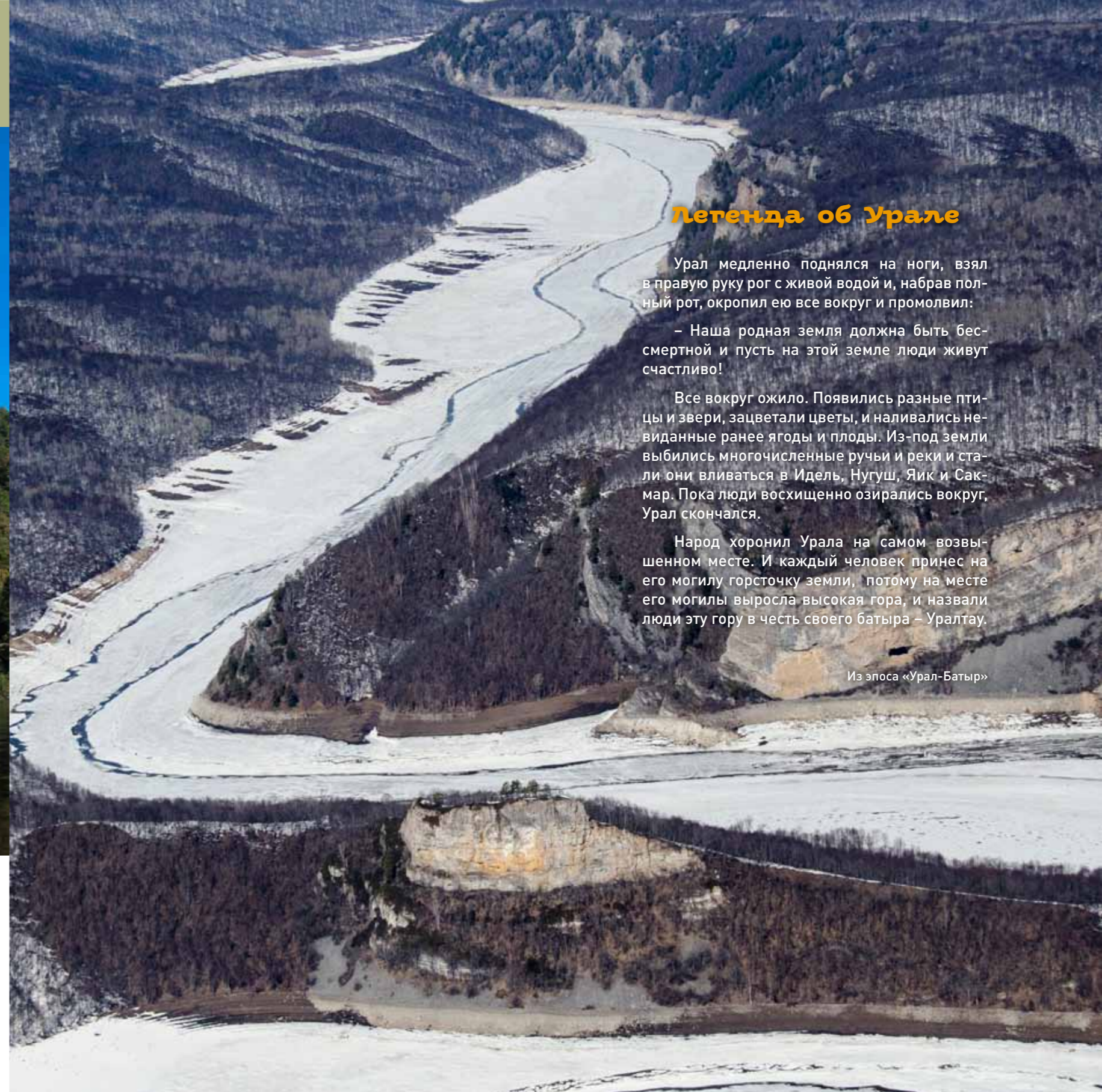


Гора Камемурун

малых и средних рек, текущих до этого в меридиональных долинах, на широтное направление.

В последние сотни тысяч лет Южный Урал остается тектонически стабильным регионом. Но медленное поднятие (до 8 мм/год) продолжается.

Уральские горы очень древние и сильно разрушены. По существу, это только сохранившееся основание былых гор. Все, что когда-то было скрыто на большой глубине, теперь оказалось почти на поверхности.



### Легенда об Урале

Урал медленно поднялся на ноги, взял в правую руку рог с живой водой и, набрав полный рот, окропил ею все вокруг и промолвил:

– Наша родная земля должна быть бессмертной и пусть на этой земле люди живут счастливо!

Все вокруг ожило. Появились разные птицы и звери, зацвели цветы, и наливались невиданные ранее ягоды и плоды. Из-под земли выбились многочисленные ручьи и реки и стали они вливаться в Идель, Нугуш, Яик и Сакмар. Пока люди восхищенно озирались вокруг, Урал скончался.

Народ хоронил Урала на самом возвышенном месте. И каждый человек принес на его могилу горсточку земли, потому на месте его могилы выросла высокая гора, и назвали люди эту гору в честь своего батыра – Уралтау.

Из эпоса «Урал-Батыр»







Полнолуние в Кашалях

**К**лимат на территории НП континентальный, характеризующийся относительно резкой изменчивостью и непостоянством погоды по отдельным годам, что особенно характерно для горной местности Урала. Важнейшим климатообразующим фактором является рельеф и гидрографическая сеть. Горные хребты и их отроги, ущелья, искусственные и естественные водоемы усложняют циркуляцию атмосферы и создают большую гамму микроклиматических особенностей.



Юмагузинское водохранилище

В целом благоприятные климатические условия – относительно мягкий континентальный климат, довольно значительное количество солнечных дней, продолжительный теплый период – привлекают большое количество любителей активного отдыха и вполне благоприятны для произрастания лесных видов древесно-кустарниковой растительности.



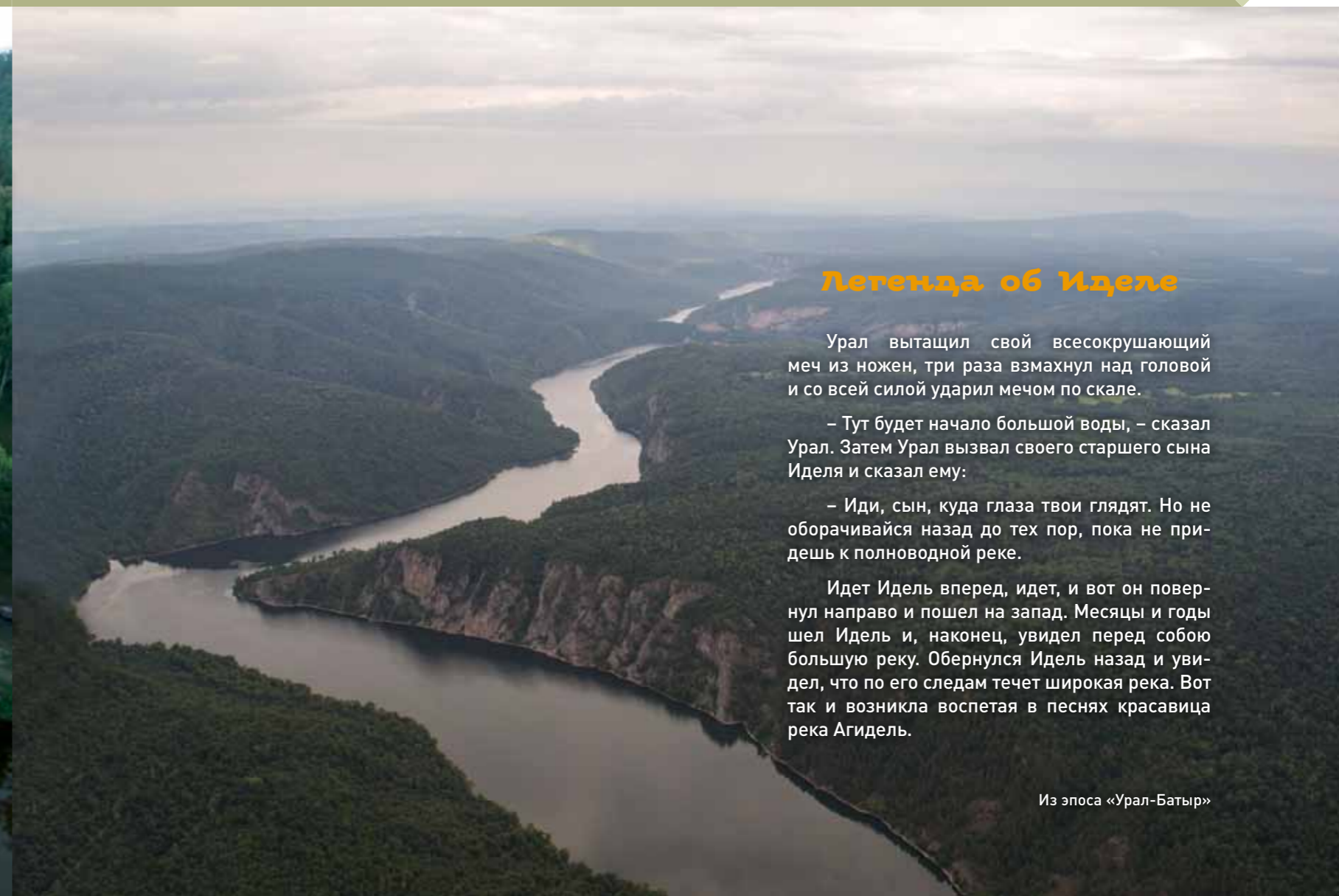




Вид на реку Белая с Антоновой скалы

**В**одоемы территории составляют: реки Белая, Нугуш, Иргизла, Юмагузинское и Нугушское водохранилища и многочисленные ручьи, относящиеся к бассейну реки Волга.

Основной водной артерией парка является река Белая (Агидель). Протяженность реки в пределах парка составляет около 110 км, из них



### Легенда об Иделе

Урал вытащил свой всеокрушающий меч из ножен, три раза взмахнул над головой и со всей силой ударил мечом по скале.

– Тут будет начало большой воды, – сказал Урал. Затем Урал вызвал своего старшего сына Иделя и сказал ему:

– Иди, сын, куда глаза твои глядят. Но не оборачивайся назад до тех пор, пока не придешь к полноводной реке.

Идет Идель вперед, идет, и вот он повернул направо и пошел на запад. Месяцы и годы шел Идель и, наконец, увидел перед собою большую реку. Обернулся Идель назад и увидел, что по его следам течет широкая река. Вот так и возникла воспетая в песнях красавица река Агидель.

Из эпоса «Урал-Батыр»

Юмагузинское водохранилище на реке Белая

57 км приходится на Юмагузинское водохранилище. Река Белая пересекает на своем пути горные хребты и образует глубокие каньоны. Хребты Яман-Тау, Кибиз, Утямыш с крутыми скалистыми берегами высотой до 150–200 м обрываются у зеркала воды.





Река Нугуш дала свое имя и селу, и рукотворному «морю» – водохранилищу. Она берет начало в Белорецком районе, имеет длину 235 км, правый приток реки Белая, протекает в северной части парка. В пределах территории имеет протяженность около 50 км.

Река Нугуш  
Первая петля Пятилистника



Река Нугуш

### Легенда о Нугуше

Нугуш – сын Урал-батыра. Вместе с отцом и другими братьями-батырами освобождал наши земли от злых чудовищ. По следам батыров образовались одноименные реки Нугуш, Яик, Сакмар.

В переводе с тюркского «нугуш» – чистый, светлый.





Нугушское водохранилище  
Село Нугуш

Нугушское водохранилище построено на выходе реки Нугуш из гор юго-восточнее хребта Баш-Алатау, в западной части парка и представляет собой большое современное гидротехническое сооружение. Образовалось в результате строительства плотины на реке Нугуш в 1967 году. Нугушское водохранилище – это не только излюбленное место отдыха людей, но и производственный объект, предназначенный для хозяйственно-питьевого и технического водоснабжения промышленных районов и выработки электроэнергии. Оно является важным инструментом регулирования прохождения паводковых вод.

#### Информация для любознательных

14 сентября 1965 года завершилось перекрытие р. Нугуш, она пошла по новому руслу. Полный объем водохранилища – 400 млн. м<sup>3</sup>, площадь зеркала – 25,2 км<sup>2</sup>, длина – 25 км, максимальная ширина – 5 и средняя – 1 км, максимальная глубина – 28 и средняя – 15,8 м. Длина плотины – 2187 м; ширина по гребню – 7, а у подножия – 150 м; максимальная высота плотины в русловой части – 31, а на пойме – 27 м.





Юмагузинское водохранилище

Строительство Юмагузинского гидроузла было завершено в 2003 году. Основным назначением водохранилища является паводковая защита и обеспечение устойчивой работой водозаборов на реке Белая ниже гидроузла; попутным – выработка электроэнергии. Это рукотворное «море» – излюбленное место для отдыха.



Юмагузинское водохранилище

**Информация для любознательных**

Створ Юмагузинского водохранилища расположен в 476 км от г. Уфы по реке Белая и в 364 км ниже г. Белорецка. Площадь зеркала – 35,6 км<sup>2</sup>, объем воды – 809 млн. м<sup>3</sup>, длина – 57 км, максимальная ширина – 900 м, максимальная глубина – 61 м, средняя глубина – 31 м. Длина плотины – 540 м, ширина по гребню – 10 м, высота – 65 м.





Родник Савка

Множество ручьев протекает по национальному парку, 14 из них имеют длину более 10 км, 57 ручьев – менее.

Очень интересными объектами являются исчезающие речки Сумган, Кутук, Юрмаш, Савка. В течение многих тысячелетий они проложили себе путь, образуя пещеры, карстовые туннели, мосты, останцы карстовой денудации, воронки, карстовые озера. Так образовались урочище Кутук-Сумган, естественный карстовый мост Куперля, многочисленные пещеры.



Озеро Куккуль

В склоне долины реки Куккуль, имеющем провальный характер, расположено карстовое озеро Куккуль. Диаметр чаши озера 90 м, глубина более 20 м. По режиму – озеро периодическое: по наблюдениям последних лет вода на озере исчезает с периодичностью, равной примерно десяти годам, что связано с постоянным процессом карстообразования.

Характер озер Кутук, Капчик (Заячье), Калмаш и Моховое аналогичен Куккулю. Диаметр провальной воронки составляет 40 м, глубина 8 м.



### Родник «Аулия»

Давным-давно на горе Аулия жил хан со всем своим родом. В отличие от богатых того времени, хан исцелял людей, предвещал погоду, помогал советами всем.

Когда он умер, его похоронили на вершине той горы. А из-под горы Аулия, где был похоронен хан, выбил святой родник.

Издrevле считается, что вода из родника целебная, исцеляющая.



Родник «Аулия»

На территории парка имеется ряд водоемов искусственного происхождения. Среди них следует отметить озера Теплое, Холодное и Иштугановские карьеры.



### Родник «Девичьи слезы»

Говорят, давно жила девушка-красавица в этих краях. Родители решили ее выдать замуж за мужчину намного старше ее.

Девушка была против неравного брака. Убитая своим горем и безысходностью, она поднялась на высокие горы, села на камень и заплакала.

Плакала и рассказывала свои секреты густым лесам, крутым скалам. И не было горше тех слез по той далекой и близкой любви.

На том самом месте, где она оплакивала свою судьбу, и бежит родник «Девичьи слезы».



Родник «Девичьи слезы»





Долина реки Нугуш

Преобладающим типом растительности территории национального парка являются широколиственные леса. В центральной части парка из-за труднодоступности сохранились массивы старовозрастных лесов, где можно встретить много старых дуплистых деревьев, валежа, что является местообитанием многих видов и повышает биоразнообразие данной территории, в долинах рек и ручьев формируются труднопроходимые пойменные ольхово-черемуховые леса (урема).



Реликтовые ельники

Небольшими массивами на склонах встречаются сосновые и сосново-березовые леса. Очень маленькими участками по северным крутым склонам берегов горных речек сохранились реликтовые темнохвойные сообщества.

В сложении растительного покрова парка некоторую роль играют степные сообщества, покрывающие выпуклые верхние и средние части пологих склонов. На каменистых склонах хребтов различной крутизны и экспозиции, вдоль лесных опушек, а также в комплексе с типичными и каменистыми степями





Просторы лугов

встречаются кустарниковые степи. Кроме степей, к коренным типам травяной растительности парка следует относить наскальные сообщества и сообщества осыпей.

Луга НП можно разделить на два типа – влажные и остепненные. Влажные луга сформировались в долинах рек Белая и Нугуш, а также в долинах мелких речек и крупных ручьев. Уникальные сообщества прибрежных лугов относятся к коренному типу растительности.



Степные склоны

Всего на сегодняшний день на территории парка выявлено около 800 видов высших сосудистых растений, что составляет 45% всей флоры Республики Башкортостан. Установлено наличие 125 видов, считающихся в Предуралье и на Южном Урале редкими. Из этого списка 55 видов являются объектами государственной охраны и включены в Красные книги разного ранга.







Ребродник уральский

### Курай

В былые времена жил-был хан. У того хана на голове торчали два рога, но он их никому не показывал. Однажды, когда хан мылся в бане, рога те заметил его шакирд. «Ты увидел мои рога, если проговоришься кому-нибудь, я тебя убью», – сказал хан. Шакирду очень хотелось поделиться с кем-нибудь этой тайной – освободить себя от ее тяжелого груза. Вот пошел он в лес и стал кричать во весь голос: «У хана Юсупа есть рога!..» Крик тот услышал пастух, пошел на голос, а в том месте, смотрит – растут два высоких стебля. Подул он в срезанный им полый стебель, и раздался мелодичный мотив песни о двурогом хане. Вот так, говорят, появился на свете курай.

*Курай – ребродник уральский, растение семейства зонтичных. Используется для изготовления башкирского национального музыкального духового инструмента.*

*Шакирд – ученик мусульманской духовной школы-медресе.*



Мастер-класс по изготовлению музыкального инструмента курай



### Девясил и Туганаш

Жила-была девушка по имени Андыз, которая лечила больных разными травами. Однажды, когда пошла она за водой к роднику, встретила парня по имени Туганаш. Они влюбились друг в друга с первого взгляда. Любовь становилась все крепче и крепче. Но зависть людям жить не дает, и однажды злая старуха сглазила парня, превратив его в родник.

Девушка очень скучала по любимому. Каждый раз, приходя к роднику, плакала. И на том месте, где она лила свои слезы, выросло целебное растение, которое народ в честь девушки назвал андыз (девясил).

Речка Туганаш, которая протекает по деревне Иштуган, летом исчезает. Говорят, все оттого, что Туганаш не хочет встретиться с колдуньей.



Девясил высокий



Валериана клубневая  
Лук косой





Лобария легочная



Уснея Васмута



Дикранум зеленый



Ортотрихум бледноватый



Флавопункелия соредиозная



Лептогиум Бурнета



Энтодон Шлейхера



Ринхостегиум арктический

Лихенофлора парка к настоящему времени составляет 264 вида лишайников и систематически близких нелихенизированных грибов. Три вида лишайников занесены в Красные книги разного ранга.

В национальном парке выявлен 171 вид мохообразных. В Красную книгу Республики Башкортостан занесены 9 видов, три вида из этого списка включены в Красную книгу мохообразных Европы.





Бурый медведь

**Б**иоразнообразие фауны НП обусловлено географическим расположением на стыке природных зон и биогеографических областей – это граница лесной и лесостепной зон, граница Европы и Азии, наличие вертикальной поясности. До организации парка запрет на охоту уже существовал на некоторых территориях, вошедших в него. С момента создания НП запрет был распространен на всю нынешнюю территорию. Этот фактор способствовал увеличению биоразнообразия и численности животных.



Маралы

Фауна парка в целом характерна для Южного Урала. Обычными видами являются медведь, волк, лиса, кабан, заяц-беляк, лось, куница и другие. Также на территории обитает ряд видов, для которых Южный Урал является границей ареала: восточной – для таких видов, как лесной хорь, рыжая вечерница, нетопырь-карлик, ночница Наттерера, нетопырь Натузуса; западной – для колонка и сибирской косули; северной – для корсака.





Мишки на посту



Веретеница ломкая



Норка европейская



Сокол сапсан

В парке обитает также несколько видов животных, занесенных в список МСОП (Международный союз охраны природы) – это речная выдра, садовая соня, прудовая ночница (виды, находящиеся в состоянии, близком к угрожаемому), европейская норка (вид, находящийся под угрозой исчезновения). Всего из фауны национального парка 14 видов млекопитающих занесены в Красную книгу Республики Башкортостан.

Богатая орнитофауна парка изучена наиболее полно. Здесь постоянно гнездятся редкие виды птиц: скопа, могильник, беркут, сапсан, филин, лазоревка и др. Вся территория парка входит в список ключевых орнитологических территорий европейского значения «Бельско-Нугушское междуречье» (БС – 008, RU208).





Хариус

На территории парка отмечено 32 вида рыб, пять из них занесены в Красные книги России и Башкортостана. Это таймень, ручьевая форель, европейский хариус, русская быстрянка, обыкновенный подкаменщик.

Богомол обыкновенный  
на коробочке рябчика русского

Усач альпийский



Аполлон

Всего в списки Красных книг различных рангов включены 15 представителей беспозвоночных, обитающих на территории парка: башкирская бортевая пчела (в диком виде), альпийский усач, обыкновенный отшельник, обыкновенный богомол, степная дыбка. В Красную книгу России включены 12 видов.





Пчела бурзянская

Всего на территории парка обитает 68 видов животных, занесенных в Красную книгу Башкортостана, 39 видов занесено в Красную книгу России, 22 вида занесено в список МСОП.



Северный кожанок







Лосенок



Осоед



Серые журавли



Тетеревиный ток



Чирок-трескунок







### История исследований

**П**ропасть Сумган, как и ряд других пещер Кутукского урочища, была впервые описана в сентябре 1960 года геологами А.И. Олли и Р.Э. Алкснэ. Глубину пропасти они оценили в пределах 100–120 м. По их мнению, пещеры урочища образовались в визейских известняках в результате деятельности ключа Кутук.

В августе 1965 года небольшая группа энтузиастов во главе с преподавателем геодезии Башгосуниверситета Е.Д. Богдановичем, спустившись по реке Белой от Каповой пещеры, встала лагерем на поляне Сакаска. Главная задача экспедиции: топографическая съемка от уреза реки Белой к Кутукскому урочищу и, в частности, к входу пропасти Сумган, продолжение изучения известных пещер и открытие новых.

Областным Советом по туризму в 1966 году организуется карсто-спелеологическая экспедиция спелеологов БГУ во главе с журналистом-краеведом газеты «Ленинец» М.А. Чвановым, ныне известным российским писателем и путешественником, председателем Аксаковского фонда. Научные руководители экспедиции: Е.Д. Богданович и И.К. Кудряшов. Цель экспедиции: спуск по главному стволу пропасти и топографическая съемка подземных галерей, их морфометрическое описание. Численность участников составила 14 человек. В течение 10 дней было открыто и снято около 3 км подземных ходов, залов и гротов среднего горизонта пещеры.

Пропасть Сумган



Первые исследователи пропасти Сумган (1966 г.)

М.А. Чванов перед спуском  
в пропасть Сумган, август 2015 г.



После 50-летнего периода исследования пропасти различными группами спелеологов страны (Уфа, Свердловск, Казань и др.) обнаружено, что суммарная длина ее галерей, гротов, залов составляет 9860 метров, глубина 134 метра. Пещера-пропасть Сумган-Кутук – самая глубокая в Европе, а также самая сложная и самая длинная пещера Урала.

В августе 2015 года М.А. Чванов организовал экспедицию к 50-летию юбилею спуска в пропасть Сумган.





### Урочище Кутук

Кутукское урочище находится между реками Белая и Нугуш, в 30 км на восток от поселка Нугуш. Оно представляет собой полосу длиной 14 км, ограниченную с востока и запада хребтами Кибиз и Яман-Тау, сложенными кварцитовыми песчаниками.

Поверхность его, поднятая над уровнем Белой на 160–180 м, представляет собой покрытые лесом суходоли, расчлененные небольшими увалами. В рельефе карст представлен воронками, котловинами, рвами, понорами, колодцами, руинами, останцами, арками, мостами, тоннелями, пещерами, пропастями, провалами и т. д.

В урочище – более 36 крупных пещер. Большая часть из них имеют сложное морфологическое строение. Две из них являются шахтами, одна с пропастью. Часть пещер имеет оледенение. Пещеры исключительно богаты натечными формами. Самыми ценными объектами урочища являются пещеры Кутук-Сумган с пропастью, Первая, Вторая, Четвертая Кутукские и Каскадная, карстовый тоннель, мост, мешкообразная долина Ташлы-Ой, останцы карстовой денудации, исчезающие реки Куккуль, Кутук и Сумган, карстовое озеро Куккуль.

За последние 5 лет члены Оренбургского спелеоклуба открыли и обследовали 8 новых пещер, одной из которых является пещера Летняя. Ее длина составляет 2780 метров, глубина 155 метров. Пещера заложена в массивных толстослоистых известняках предположительно фаменского яруса позднего девона. На данный момент она наиболее крупная, сложная для прохождения и исследования, после пещеры Сумган в Кутукском урочище. Особо нужно отметить уникальную красоту пещеры. Она очень богата натечными образованиями, встречаются практически все формы: белоснежные покровы, драпировки, сталактиты, сталагмиты, колонны, огромные гуровые ванны. Еще одной особенностью пещеры является наличие в ее глубинах подземной реки.

Залы пещеры Летняя



### Карстовый мост Куперля

В долине реки Куперля, правого притока реки Нугуш, имеется природный карстовый мост. Он образовался в ходе развития карстовых процессов. Речка Куперля исчезает в подземном канале в трех-четыре километрах от хутора Савка, пробивает себе дорогу под землей, разрабатывая пещеру. Постепенно кровля пещеры становится все тоньше и наконец обрушивается, часть же ее остается висеть в виде моста.

Длина моста – 35 м, ширина в самой середине прямо над речкой – чуть больше метра, высота пролета – 16 м. Сразу от моста речка устремляется вниз по скалам. Весной – это бурный поток, настоящий каскад водопадов, летом – веселый ручеек с чистой холодной водой.

### Легенда о Куперле

Раньше его называли «Ташкупер» – с башкирского языка «Каменный мост». Когда-то, давным-давно, баи устраивали соревнования, кто быстрее проедет на тройке по мосту.

Карстовый мост Куперля







Медвежья поляна

### Медвежья поляна

Медвежья поляна является особо ценным ботаническим объектом. На обширном открытом участке и по опушкам леса встречается лук косой (ускун). Это реликт горно-азиатского происхождения, включенный в Красную книгу Республики Башкортостан. Внешне он напоминает чеснок, но в отличие от него имеет более широкие листья и желтые цветки. Ценные пищевые качества стали основной причиной редкости этого лука в природе. Ученые рекомендуют его ввести в культуру, что способствовало бы сохранению вида в природе.



Первая петля Пятилистника

### Урочище Пятилистник

Речной каньон с пятью крупными излучинами, скалистые берега возвышаются над рекой Нугуш на 100 м и более, район представляет интерес как место с интенсивно развитым карстом.







Нугушское водохранилище

**Н**а территории НП люди жили с древнейших времен, о чем свидетельствуют стоянки периода каменного века, найденные при раскопках в связи с проектированием Иштугановского и со строительством Нугушского и Юмагузинского водохранилищ.

В зоне затопления Юмагузинского водохранилища было выявлено 19 археологических памятников каменного, бронзового и раннего железного века, кроме того, из 20 осмотренных пещер в десяти обнаружены следы



Юмагузинское водохранилище

пребывания древнего человека, из них к уникальным были отнесены восемь стоянок каменного века, содержащих слои эпохи мезолита, неолита и энеолита и датированных возрастом от 15 до 4 тысяч лет до н. э.

В отложениях пещер Муйнак-Таш и Байслан-Таш сохранились остатки всех исторических эпох от современности до палеолита. Найдены материалы средневековья и раннего железного века, обнаружены каменные изделия эпохи верхнего палеолита (13–14 тыс. лет) и кремневые изделия







Пещера Байслан-Таш

эпохи нижнего палеолита (более 30 тыс. лет). Обнаруженные находки свидетельствуют о том, что пещера Байслан-Таш была заселена раньше всемирно известной Каповой пещеры с палеолитическими рисунками.

Пещера Байслан-Таш находится на правом берегу реки Белая в окрестностях хутора Акбута, вход располагается в известняковой скале. В пещере имеются два входных отверстия и три обширных подземных зала, соединенных между собой узкими переходами, ледяные столбы, не тающие круглый год.



Урочище Муйнак-Таш, или, как его еще называют, «Чертов палец» – природный объект со скалой-останцем Муйнак, карстовой формой долины ручья Зириклы и пещерой Театральная, которая соединяет южный склон массива и ущелье Кызларялан.

Урочище находится в восьми километрах от хутора Акбута вниз по реке Белая на правом берегу. Когда подплываешь к Муйнак-Таш, его очертания несколько напоминают фигуру собаки. За крутым поворотом, который делает река у скалы, отчетливо вырисовываются два огромных каменных столба. Один из них очень массивный, другой гораздо ниже и тоньше, суживающийся к вершине, очень причудливой формы. На большом столбе у вершины заметна белая полоска – кайма. О Муйнак-Таш в прежние времена нередко разбивались барки.

### Легенда Муйнак-Таш

Муйнак – кличка собаки. Рассказывают, что когда-то у одного здешнего охотника была отличная собака Муйнак. Погналась она однажды за оленем. Спасаясь, олень забрался на Муйнак-Таш, собака за ним, сорвалась и полетела вниз. В честь собаки и назвал охотник скалу Муйнак-Таш.

«Муйнак» – от башк. «муйын» – шея, «ак» – белый. Муйнак-Таш – камень, напоминающий собаку-белошейку.

Скала Муйнак-Таш







Череп пещерного медведя

Археологические исследования последних лет позволили выявить новые находки на стоянке Сергеевка: обнаружены кости лошади, бизона, оленя, носорога и мамонта, а также многочисленные орудия труда.

Новым объектом для исследователей стала пещера в логе Иманай. Первая радиоуглеродная датировка костей малого пещерного медведя показала возраст около 30 тыс. лет.

Недавно найдено большое количество костей пещерных львов и медведей, возраст которых составляет от 30 до 50 тыс. лет. Изучаемая пещера посещалась не только животными, но и людьми каменного века. Судя по найденным артефактам, нугушский человек начал обживать эту территорию еще 70 тыс. лет назад.



Часть челюсти пещерного льва



Орудия древнего человека



Археологи за работой





Территория парка разделена на пять инспекторских участков, которые контролирует рейдовая группа из четырех-пяти инспекторов. На инспекторском участке определены по два-три рейдовых маршрута, протяженность которых составляет 30–80 км. За каждой рейдовой группой закреплена автотехника.



Задачей оперативных и рейдовых групп является систематическое патрулирование своих инспекторских участков в целях предупреждения и пресечения нарушений режима особой охраны, возгораний и пожаров, ухудшения экологического состояния природных комплексов.

Кроме охраны, государственные инспекторы занимаются наблюдениями за природой, заполняют карточки разовых наблюдений, проводят зимний маршрутный учет животных. А также проводят разъяснительную работу среди местного населения и посетителей парка о правилах посещения территории и ответственности за их нарушение.

Инспекторы парка фиксируют и ведут дела по нарушениям режима парка, взыскивают (добровольно или через судебные органы) административные штрафы и иски с нарушителей в соответствии с Кодексом РФ об административных правонарушениях. К основным видам нарушений относятся: незаконное нахождение на территории парка, незаконное рыболовство, нарушение режима водохранных зон, правил пожарной безопасности, загрязнение территории бытовым мусором, незаконные рубки и др.

Но учитывая специфику работы инспекторов, указанные ниже функции бывает подчас трудно отделить от основной деятельности, это:

- экологическое просвещение местного населения и посетителей парка;
- участие в подготовке просветительской и рекламной продукции о национальном парке;
- выполнение функций проводников и экскурсоводов;
- ремонт, содержание кордонов, троп, лесных дорог и других рекреационных объектов;
- предотвращение чрезвычайных ситуаций, стихийных бедствий на территории парка, борьба с ними и устранение их последствий, организация спасательных работ.

Управление природными комплексами национально-го парка осуществляется на основе функционального зонирования территории в соответствии с установленным режимом охраны участка. В состав природных комплексов парка входят леса, луга, воды, геологические объекты, животный мир, создающие не только природные ландшафты, но и эстетические ценности.





Главной задачей, возложенной на отдел, является осуществление ведения лесного хозяйства, организация и осуществление контроля за состоянием, использованием, воспроизводством, охраной и защитой лесов национального парка.



В соответствии с лесохозяйственным регламентом и проектом освоения лесов отдел планирует и контролирует выполнение объемов работ по использованию лесов на территории национального парка, включающих заготовку древесины, ведение охотничьего хозяйства, ведение сельского хозяйства и выполнение мероприятий по охране и защите леса.

Для удовлетворения потребностей диких животных в жизненно необходимых минеральных веществах производится закладка солонцов.

Для привлечения диких животных и одновременно для улучшения бонитета угодий проводится устройство кормовых угодий с посевом овса.

Для поддержки животных вследствие резкого ухудшения условий питания зимой из-за глубокого снега или неурожая основных кормов устраиваются подкормочные площадки.

Для боровой дичи обустраиваются искусственные галечники и порхалища.

Ведение сельского хозяйства предусматривает проведение в хозяйственной функциональной зоне территории национального парка сенокосения, пастбы скота местными жителями, установку временных пчелиных пасек.

Особое внимание работниками лесохозяйственного отдела уделяется охране территории парка от лесных пожаров.

#### Для любознательных

По материалам Государственного лесного реестра, площадь земель национального парка составляет 79800 га, из них 74180 га лесных земель и 5620 га нелесных земель. Лесной фонд парка характеризуется преобладанием лиственных пород (97,4%). По породному составу 58% составляют насаждения липы, 11,8% – березы, 9,8% – клена, 7,8% – дуба, 7,3% – осины.





**Т** главные задачи научного отдела: исследование и накопление материалов о природном комплексе территории парка, внедрение научных методов сохранения биологического разнообразия, природных объектов в условиях рекреационного использования, создание основы для эколого-просветительской деятельности, развития регулируемого туризма. Таким образом, научная деятельность выполняет обслуживающую функцию для обеспечения устойчивого управления территорией.

За период работы отдела опубликовано более 50 научных статей и тезисов в региональных, российских и международных научных сборниках, в газетах и журналах вышло около 70 научно-популярных статей, подготовлено и выпущено 22 научных сборника и методических пособия.

Завершен первый этап инвентаризации флоры и фауны. Систематизирована вся растительность парка и заложены 13 постоянных пробных площадей.







**Э**кологическое просвещение населения – важная составляющая деятельности национального парка «Башкирия».

В рамках работы с взрослым населением проходят различные мероприятия. Особое внимание уделяется работе с педагогическим корпусом. Проводятся семинары для учителей биологии и географии, конкурсы методических разработок. Ежегодно, начиная с 2002 года, организовывается научно-практическая конференция «Я – исследователь» для школьников.



Широко практикуется организация и размещение тематических выставок, ориентированных для различных слоев населения.

В 2002 году в парке появились собственные информационные издания – детская газета «Лучик солнца», газета «Умырзая» («Первоцвет») и приложение для детей «Лучик солнца». В настоящее время в рамках биосферного резервата «Башкирский Урал» выпускается «Вестник «Башкирского Урала». Действуют официальный интернет-сайт национального парка и группы в социальных сетях.

Широкое распространение получили семейные и детские праздники, приуроченные к экологическим датам (День птиц, День защиты животных, Марш парков).

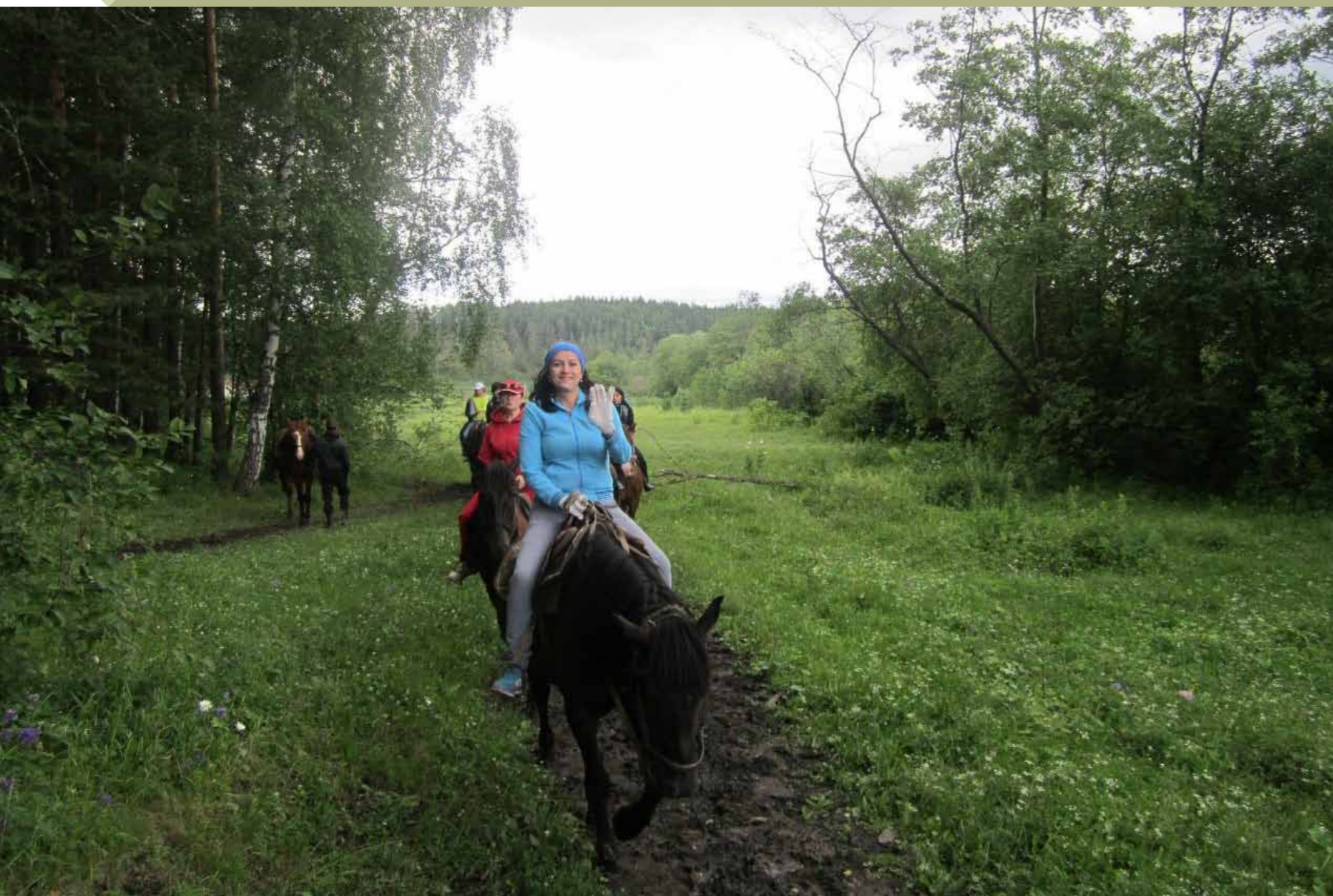
Ежегодно проводятся волонтерские выезды с участием школьников, студентов и добровольцев.

Большую помощь парку оказывает эко-клуб «Лесовичок», участники которого реализуют экологические программы «Пусть всегда будет Липа!», «Сохраним нашу Белекейку!» и «Живи, дерево!»

В 2010 году в парке открыт цех по производству деревянных резных сувениров. Продукция наших мастеров занесена в Каталог товаров народных художественных промыслов Республики Башкортостан.







**В** настоящее время в национальном парке разработаны и действуют шесть экскурсионных маршрутов общей протяженностью 384 км различной продолжительности (1–7 дней). Наиболее популярными являются конно-верховые маршруты: «Дом пасечника», «Между реками Агидель и Нугуш»; водно-пешие маршруты к водопаду Куперля, урочищу Кутук-Сумган.



Пользуются популярностью туристические стоянки «45 квартал», расположенный на акватории Нугушского водохранилища, и «Антонова скала», которая находится на берегу реки Белая.

Особой популярностью пользуются маршруты по сплаву на реке Нугуш с посещением водопада Куперля и на реке Белая с посещением знаменитой Каповой пещеры.

На маршрутах установлены информационные знаки и аншлаги, оборудованы места отдыха. В урочищах Кургашлы, Акаваз, Сумган построены туристические домики.

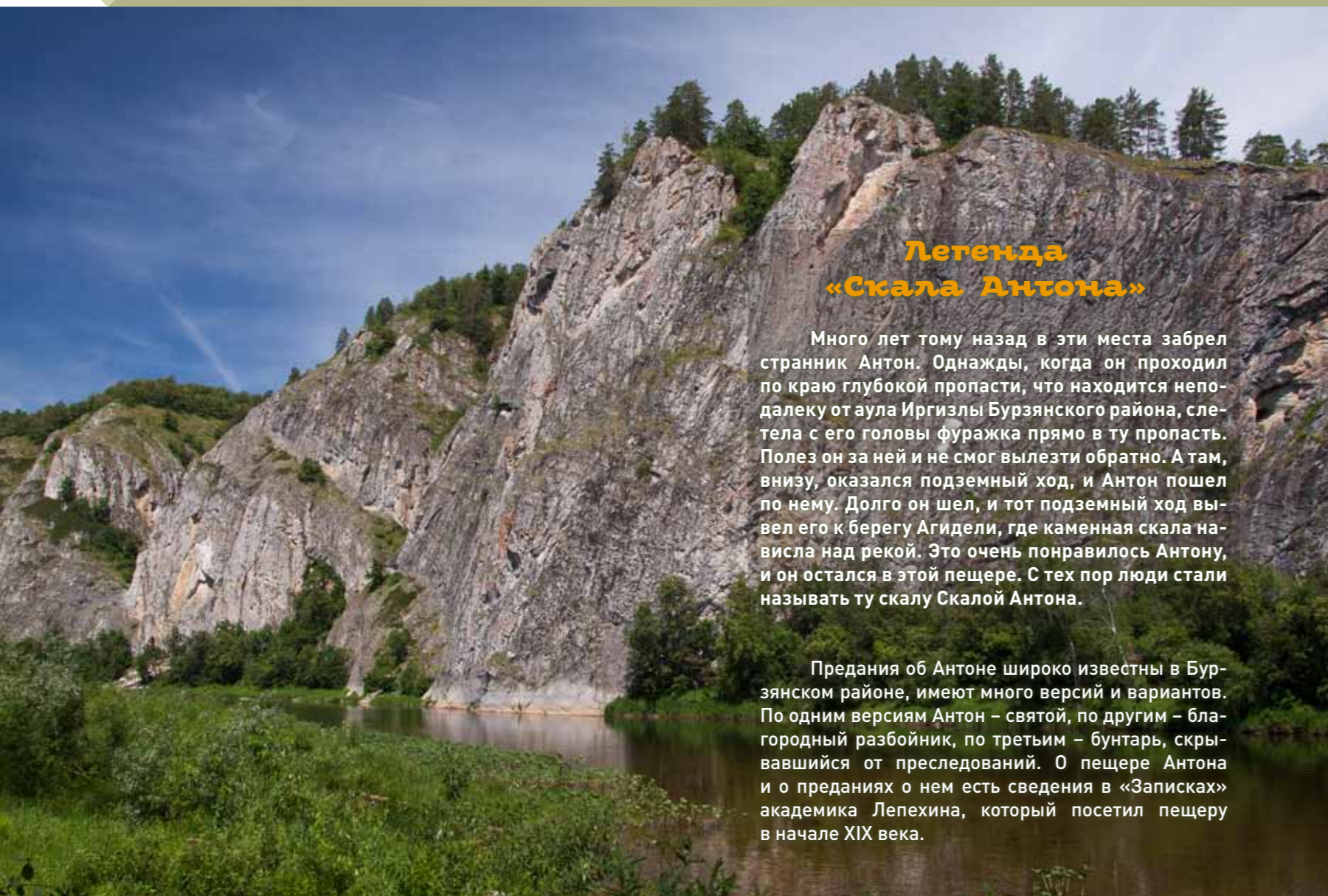
В окрестностях села Нугуш оборудованы экологические тропы на горы Таллы и Бейек-Тау с одноименными названиями.

На сегодняшний день для посетителей парка предлагаются кратковременные верховые прогулки в окрестностях села Нугуш на горы Кугарсем-Тау, Бикбулат, Таллы, для более выносливых любителей экстремального туризма проложены многодневные конные маршруты.

В деревне Иргизлы Бурзянского района для отдыхающих открыт гостевой комплекс, оформленный в деревенском стиле, по своим критериям соответствующий модному в последнее время виду туризма – агротуризму.







### Легенда «Скала Антона»

Много лет тому назад в эти места забрел странник Антон. Однажды, когда он проходил по краю глубокой пропасти, что находится неподалеку от аула Иргизлы Бурзянского района, слетела с его головы фуражка прямо в ту пропасть. Полез он за ней и не смог вылезти обратно. А там, внизу, оказался подземный ход, и Антон пошел по нему. Долго он шел, и тот подземный ход вывел его к берегу Агидели, где каменная скала нависла над рекой. Это очень понравилось Антону, и он остался в этой пещере. С тех пор люди стали называть ту скалу Скалой Антона.

Предания об Антоне широко известны в Бурзянском районе, имеют много версий и вариантов. По одним версиям Антон – святой, по другим – благородный разбойник, по третьим – бунтарь, скрывавшийся от преследований. О пещере Антона и о преданиях о нем есть сведения в «Записках» академика Лепехина, который посетил пещеру в начале XIX века.

### Экскурсия «Иргизлы – Капова пещера»

В деревне Иргизлы Бурзянского района вас встретят в гостевых домиках, оформленных в деревенском стиле. У вас будет возможность купить бурзянский мед и мед диких пчел, эксклюзивные сувениры местного мастера, а также посетить экологические тропы в окрестностях деревни – «Березняк», «Провальная яма». На автомобиле повышенной



### Легенда об Иргизлы

В одном из сражений вместе с односельчанами участвовали Якуп и его дочь. И удивила она всех своим мужеством. Когда сражалась она в самозабвении, в спину ей угодила вражеская стрела. Отважная девушка упала ничком на седло, и верный конь помчал ее в аул. Так в седле и умерла.

До предела уставший конь едва держался на ногах, когда привез ее домой и остановился. Он выщипал вокруг траву, а затем стал фыркать и рыть землю копытом, как бы призывая свою хозяйку подняться с земли. И вдруг в том месте выбил из-под земли прозрачный поток воды и устремился вниз, прорывая себе русло.

Девушку с большими почестями похоронили на том месте. «Это была девушка с львиным сердцем!» – говорили про нее. «Она была девушкой-мужчиной – ир-кыз». Народ хранит в своем сердце и отважную «Ир-кыз», и любит чистую горную реку Иргиз.

проходимости вас доставят до знаменитой Каповой пещеры, после экскурсии в пещере вы идете на сплав по реке Белая на протяжении 12–14 км. По окончании сплава вас доставят в гостевые дома. Также предоставляются банные услуги. Продолжительность – от 2 дней, возраст – с 18 лет, группа – 1–16 человек.





#### Водно-пеший маршрут «Карстовый мост и водопад Куперля»

Катер из села Нугуш за два часа доставит вас к подпору Нугушского водохранилища, после чего в сопровождении инструктора вам предстоит трехчасовая прогулка вдоль русла реки Нугуш (7 км) к карстовому мосту Куперля. Купание под водопадом и отдых у реки Нугуш подарят вам силы и здоровье. Обратный путь – по тому же маршруту. Протяженность – 64 км (50 км по воде, 14 км по суше), продолжительность – 10 часов, возраст – с 12 лет, группа – 5–15 человек.



#### Конно-верховой маршрут «Между реками Агидель и Нугуш»

Многодневный маршрут, где вам предстоит через туристический кордон Кургашлы и хребет Ямантау посетить знаменитый памятник природы – урочище Кутук-Сумган с пещерами и карстовыми провалами, урочище Сакассу с видом на живописные скалы, где совершите экскурсию на бортовые уголья. Протяженность маршрута – 80 км, продолжительность – 8 дней, возраст – с 18 лет, группа – 1–7 человек.

#### Конно-верховой маршрут «Урочище Акаваз»

В сопровождении инструктора вам предстоит увлекательная верховая прогулка в урочище Акаваз, посещение сквозных пещер, горы Азанташ. После чего отправитесь на Медвежью поляну, являющуюся ботаническим памятником природы, где произрастает реликтовый вид – лук ускун, или лук косой. Протяженность маршрута – 40 км, продолжительность – 3 дня, возраст – с 18 лет, группа – 1–7 человек.



#### Конно-верховые прогулки «Бельские просторы»

Кратковременные конные прогулки к горам Кугарсен-Тау, Батыр оскан, Таллы, Бикбулат, откуда откроются виды на реку Белая с ее широкой долиной, Юмагузинское и Нугушское водохранилища. Протяженность маршрутов – от 4 до 12 км, продолжительность – 2–6 часов, возраст – с 18 лет, группа – 1–7 человек.

#### Конно-верховая прогулка «Дом пасечника»

Прогулка на лошадях по лесному массиву с посещением смотровых площадок с видом на Нугушское водохранилище. На пути следования остановка в доме пасечника, где вас угостят заповедным медом с ароматным чаем. Протяженность – 10–12 км, продолжительность – 4–5 часов, возраст – с 18 лет, группа – 1–7 человек.

#### Пешая экскурсия по экологической тропе «Бейек-Тау»

Тропа проходит по тенистому широколиственному лесу, через участок каменистой степи, затем на гору Бейек-Тау, откуда открывается прекрасный вид на гладь Нугушского водохранилища, село Нугуш и деревню Саргай. На тропе вы увидите живописные скалы, ущелье водохранилища, небольшие пещеры, редкие виды растений. Протяженность тропы – 4 км, продолжительность – 3 часа, возраст – с 10 лет, группа – 1–15 человек.

#### Пешая экскурсия по экологической тропе «Таллы»

Экскурсия начинается с музея национального парка «Башкирия». Далее подъем на гору Таллы до смотровой площадки, где открывается вид на село Нугуш, Нугушское водохранилище и плотину. На тропе вы увидите редкие виды растений, следы пребывания медведя и других животных, услышите пение птиц. Протяженность – 3 км, продолжительность – 2–3 часа, возраст – с 10 лет, группа – 1–15 человек.







**Р**азвитие пчеловодства было одним из основных направлений при создании национального парка «Башкирия». Шестьдесят процентов растительности территории парка составляет липа сердцелистная, которая вместе с другими медоносами формирует богатейшую медопродуктивную базу и является первой скрипкой в симфонии славы башкирского меда.

Бортничество как исконный промысел местных башкир удалось сохранить благодаря созданию целой сети особо охраняемых природных территорий.

На территории парка сегодня имеются более ста колод и бортей, три ульевые пасеки. Данное направление планируется развивать в том числе и с широким привлечением местного населения.



На сегодня организуются медовые туры и экскурсии на пасеки, проведение медовых фестивалей и участие в ярмарках. Действует кружок юных пчеловодов, внедряются новые методы пчеловодства, расширяется международное сотрудничество и проводятся научные исследования. Продукция пчеловодства используется в качестве сувениров и реализуется посетителям.





## Песнь о Нугуше

Гимн Национального парка «Башкирия»

Сл. и муз. – Э. Тухватуллин

Над седыми хребтами великана Урала  
Проплывает волною седовласый туман,  
Укрывает он землю, – словно мать одеялом,  
Этот сказочный мир – Всемогущим он дан.  
Дикий лес, Куперля и пещера Сумган –  
Кто увидел все это, тот вернется не раз  
Сохранить это чудо для наших потомков,  
Первозданную землю – наших предков наказ!

Припев:

Посреди Урала – мира колыбели,  
Где бежит родная Агидель-река,  
Распахнув объятия, обнимает нежно  
Национальный парк «Башкирия».

Здесь живут и работают добрые люди,  
Им судьбою дано сохранить этот край.  
Водопад Куперля им поет свою песню,  
Отражаясь в горах – ему вторит курай.  
Я смотрю в эти лица – как листаю страницы,  
Эта книга, в которой судьбы людей,  
Эти люди себе с молоком кобылицы  
Взяли силу и мощь башкирских коней.

Припев 2 раза.

Таает в дымке туманной Нугушское «море»,  
Нежный шелест прибоя, небо красной зари,  
И твой дом стороной обходить будет горе,  
Если в сердце оставишь мудрость этой земли.

Припев 2 раза.

## УСЛОВИЯ РАЗМЕЩЕНИЯ И ПРАВИЛА ПОСЕЩЕНИЯ

Прием и размещение посетителей, исследователей, практикантов и волонтеров осуществляется в визит-центрах и гостевых домах национального парка «Башкирия»:

**Визит-центр в селе Нугуш.** Располагается в административном здании парка с. Нугуш Мелеузовского района, представлен музеем природы с экспозициями, актовым залом с выставкой, уголком рекламной и сувенирной продукции. К услугам отдыхающих: лекции, видеолекции, рекламная и сувенирная продукция.

**Визит-центр в деревне Иргизлы.** Располагается в деревне Иргизлы Бурзянского района в административном здании парка, представлен музеем природы с экспозициями, выставкой детских работ, информационно-сувенирным киоском. К услугам отдыхающих: лекции, видеолекции, рекламная и сувенирная продукция.

**Гостевой дом «Деревня в горах».** Расположен в д. Иргизлы (Бурзянский район). Он оформлен в деревенском стиле, по своим критериям соответствует модному в последнее время виду туризма – агротуризму. Рассчитан на 1–16 человек. Программа отдыха свободная и формируется в зависимости от пожеланий отдыхающих. Гостям предлагаются экскурсии, прогулки, баня, сплав по реке Белая на лодках, посещение Каповой пещеры, дегустация медов, лекция о бортовом меде и многое другое. К услугам отдыхающих: холодильник, набор посуды, электрический чайник и плита, печь.

**Туристический кордон «Кургашлы».** Располагается в Мелеузовском районе на левом берегу Нугушского водохранилища у ручья Кургашлы, в 15 км от села Нугуш. Проживание в лесной избе с печным отоплением, стоянка оборудована беседками, костровой площадкой, имеется баня. Рассчитан до 20 человек. Условия проживания – полевые. В настоящее время увеличивается зона обслуживания отдыхающих, строятся два новых гостевых дома.

**Туристический кордон «Акаваз».** Располагается в Кугарчинском районе на левом берегу Юмагузинского водохранилища, в 30 км от села Нугуш. Два бревенчатых дома с печным отоплением на 15 чел. Условия проживания – полевые.

**Туристический кордон «Сумган».** Располагается в урочище Кутук-Сумган в 28 км от села Нугуш у ручья Сумган. Бревенчатый дом с печным отоплением. Рассчитан на 8–10 чел. Условия проживания – полевые.

**Туристическая стоянка «45 квартал».** Располагается на левом берегу Нугушского водохранилища. Палаточный городок. Имеются столик с навесом, костровище, контейнер для мусора, подход к воде оборудован. Условия проживания – полевые.

**Туристическая стоянка «Антонова скала».** Располагается на правом берегу реки Белая в 3 км от деревни Кутаново выше по течению реки. Палаточный городок. Имеются столик с навесом, костровище, контейнер для мусора, подход к воде оборудован. Условия проживания – полевые.

**Туристические стоянки по побережью Нугушского и Юмагузинского водохранилищ.** Располагаются на берегах акватории Нугушского и Юмагузинского водохранилищ. Палаточный городок. Имеются столик с навесом, костровище, контейнер для мусора. Условия проживания – полевые.

Согласно Положению о ФГБУ «Национальный парк «Башкирия» для нахождения на территории парка необходимо наличие разрешения на посещение. Выдача разрешений на посещение в целях туризма и отдыха введена с целью регулирования потока отдыхающих.

Разрешение на посещение необходимо:

- туристам и отдыхающим, посещающим территорию национального парка;
- владельцам пчелопасек на сезон сбора меда;
- сборщикам ягод и грибов, заготовщикам сена;
- местным жителям, проживающим на территории национального парка (разрешение выдается бесплатно).

На территории национального парка запрещены движение и стоянка механизированных транспортных средств, не связанные с функционированием национального парка. Цели и задачи национального парка – это регулируемый туризм.





*Научно-популярное издание*

## **НАЦИОНАЛЬНЫЙ ПАРК «БАШКИРИЯ»**

Составители: СУЛТАНГАРЕЕВА Лилия Асфандияровна,  
ДАМИНОВА Ямиля Равиленна, НУРМУХАМЕТОВ Ильдус Маратович

Общ. редакция: Султангареева Л.А.

Фото:

Нурмухаметов И., Султангареева Л., Бикчантаев Р., Даминова Я., Астафьев Ю., Котлугалямова Э.,  
Мифтахова С., Марочкин Н., Кучерова С., Байгильдин И., Хамитов Р., Гимранова О., Тарасов С.,  
Котов В., Гимранов Д., Черепанов А., Хакимова Г., Ризаева О., Кузнецов А., Сабитова Р.

Авторы-разработчики карты комплексного биосферного резервата «Башкирский Урал»:  
Мартыненко В., Нигматуллин А.

Также использованы фотоматериалы ГПБЗ «Шульган-Таш», ПП «Мурадымовское ущелье»,  
из личного фонда Чванова М.А. и интернет-ресурсы.

Дизайн, верстка: Ялынская О.  
Корректурa: Михайлова С., Галиахметова Э.

Подписано в печать 20.09.2016. Формат 64x90<sup>1</sup>/<sub>8</sub>. Бумага мелованная. Шрифт DIN Pro.  
Печать офсетная. Усл. печ. л. 10. Тираж 500. Заказ № 161977.  
ООО «Информреклама», 450059, г. Уфа, ул. Комсомольская, 96/1, т. (347) 246-08-98.  
Отп. в ООО «Информреклама».  
[www.inforek.ru](http://www.inforek.ru)