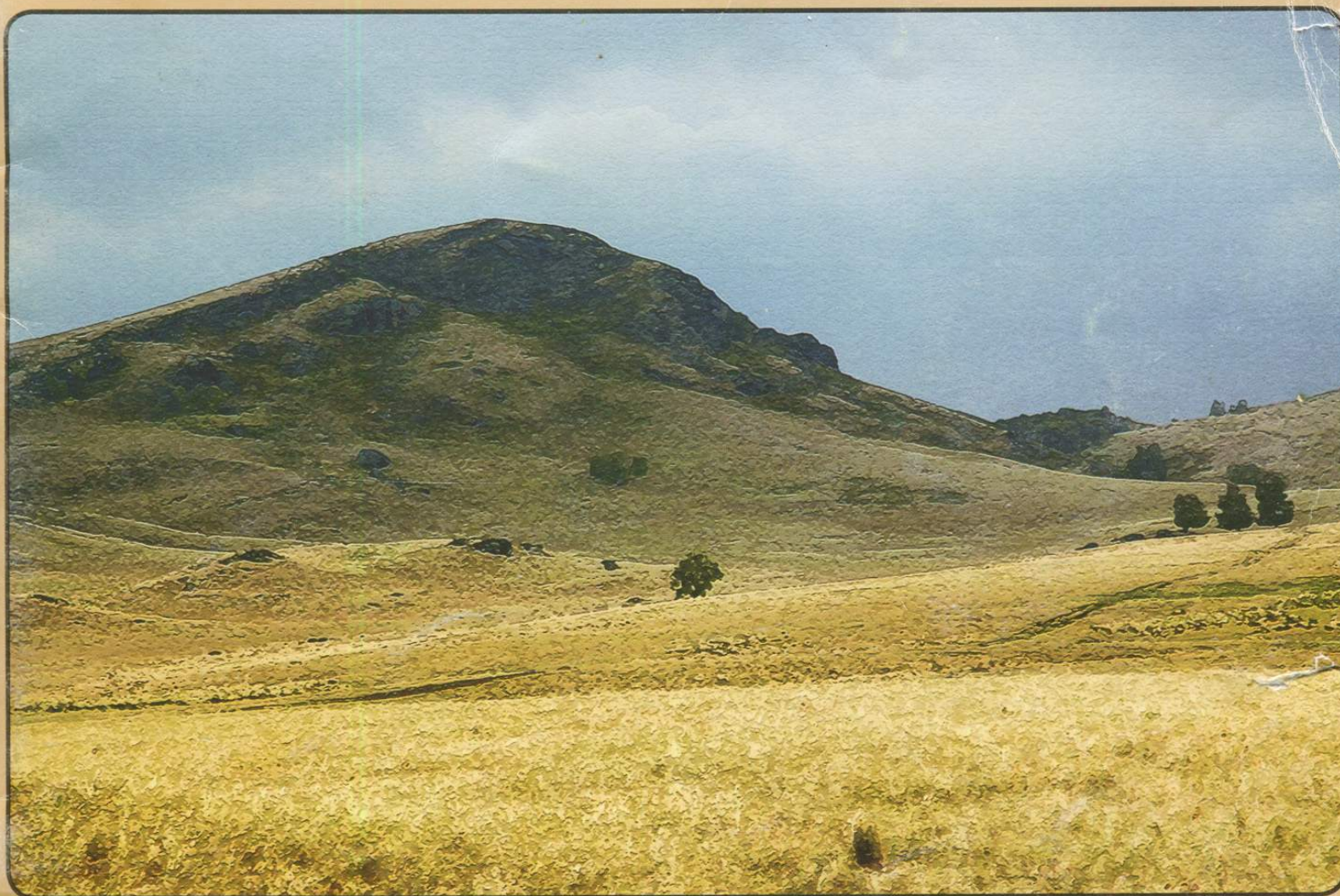


МИНИСТЕРСТВО КУЛЬТУРЫ И НАЦИОНАЛЬНОЙ ПОЛИТИКИ  
РЕСПУБЛИКИ БАШКОРТОСТАН

НАУЧНО-ПРОИЗВОДСТВЕННЫЙ ЦЕНТР ПО ОХРАНЕ  
И ИСПОЛЬЗОВАНИЮ НЕДВИЖИМЫХ ОБЪЕКТОВ  
КУЛЬТУРНОГО НАСЛЕДИЯ РЕСПУБЛИКИ БАШКОРТОСТАН  
ИСТОРИКО-АРХЕОЛОГИЧЕСКИЙ И ЛАНДШАФТНЫЙ МУЗЕЙ-  
ЗАПОВЕДНИК «ИРЕНДЫК»



Яминов А.Ф., Минеева И.Н., Яминова С.А.



# *Ирендык сквозь тысячелетия*

Научно-популярное издание

Уфа - 2005



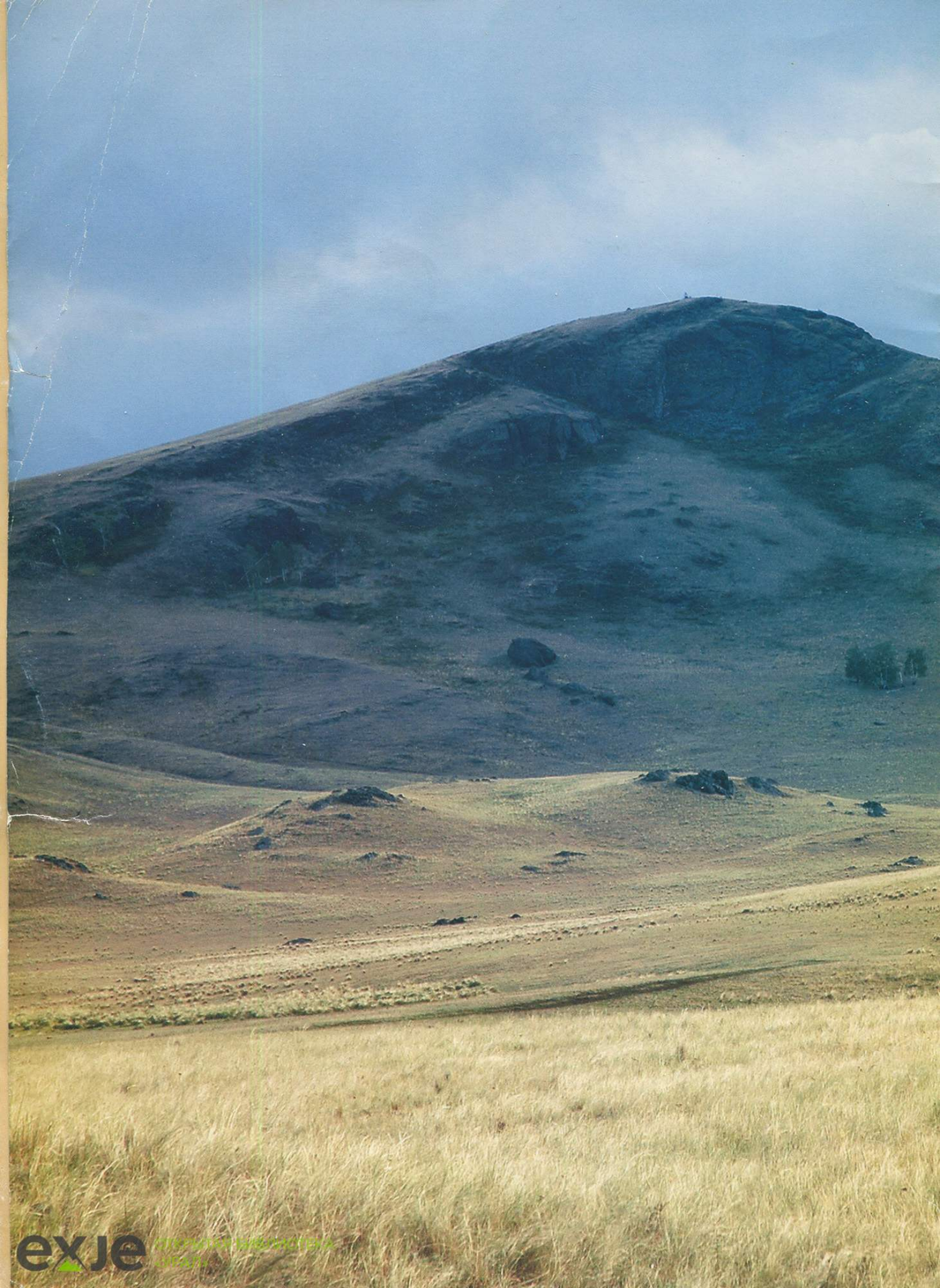
Книга оцифрована и предоставлена для скачивания в рамках некоммерческого, культурно-просветительского проекта:



Данный проект направлен на поддержку писателей-путешественников, распространение знаний об Уральском регионе, предоставление доступа к редким книгам всем интересующимся.

Электронная библиотека проекта: <https://book.exje.ru>







Республика Башкортостан  
Баймакский район



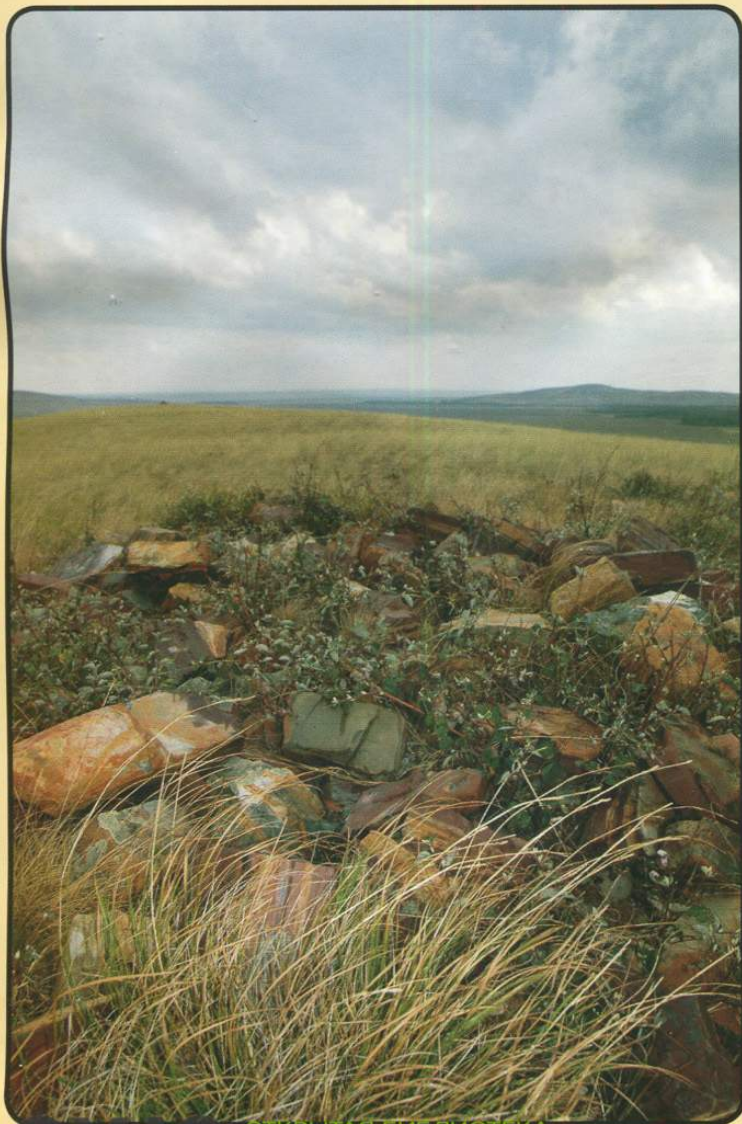


## Уважаемый читатель!

**В**ы держите в руках книгу, которая посвящена природе, археологии, этнографическому богатству и истории Башкирского Зауралья, или, более конкретно, историко-археологическому и ландшафтному музею-заповеднику «Ирендык». Сегодня здесь проводится работа по созданию системы охраны археологических и историко-культурных объектов. Её инициаторы - Министерство культуры и национальной политики Республики Башкортостан и Научно-производственный центр по охране и использованию недвижимых объектов культурного наследия Республики Башкортостан при Министерстве культуры и национальной политики Республики Башкортостан - сформировали особый тип региональной политики,

направленной на решение комплексных задач по изучению, сохранению и использованию национального достояния Башкортостана в рекреационных, научных и культурных целях, как было определено Указом Президента Республики Башкортостан от 10 июня 1994 г. № 264 «О создании историко-культурных центров в Краснокамском и Баймакском районах и мерах по более полному удовлетворению культурных и религиозных потребностей народов Башкортостана» и Постановлением Кабинета Министров РБ от 2 августа 1995 г. № 274 «Об историко-культурных центрах Республики Башкортостан».

Во исполнение данной задачи специалистами НПЦ МКНП РБ в течение нескольких лет проводились археологические разведки и рекогносцировочные раскопки в пределах Баймакского района. На основе этой многолетней экспедиционной и аналитической работы по изучению историко-культурного наследия башкирской земли было высказано предложение о создании археологического музея-заповедника в Баймакском





# Ирендык сквозь тысячелетия

районе. Концепцию создания и развития такого музея-заповедника разработали сотрудники Российского научно-исследовательского института культурного и природного наследия им. Д.С. Лихачёва (г. Москва), привлечённые высокой концентрацией памятников истории и культуры на сравнительно небольшой территории Байшевского микрорайона при очень высокой степени сохранности. И в результате подобного тесного сотрудничества в 2002 г. специальным постановлением Правительства Республики Башкортостан № 354 от 29 ноября 2002 г. в Баймакском районе был создан первый в республике историко-археологический и ландшафтный музей-заповедник «Ирендык».

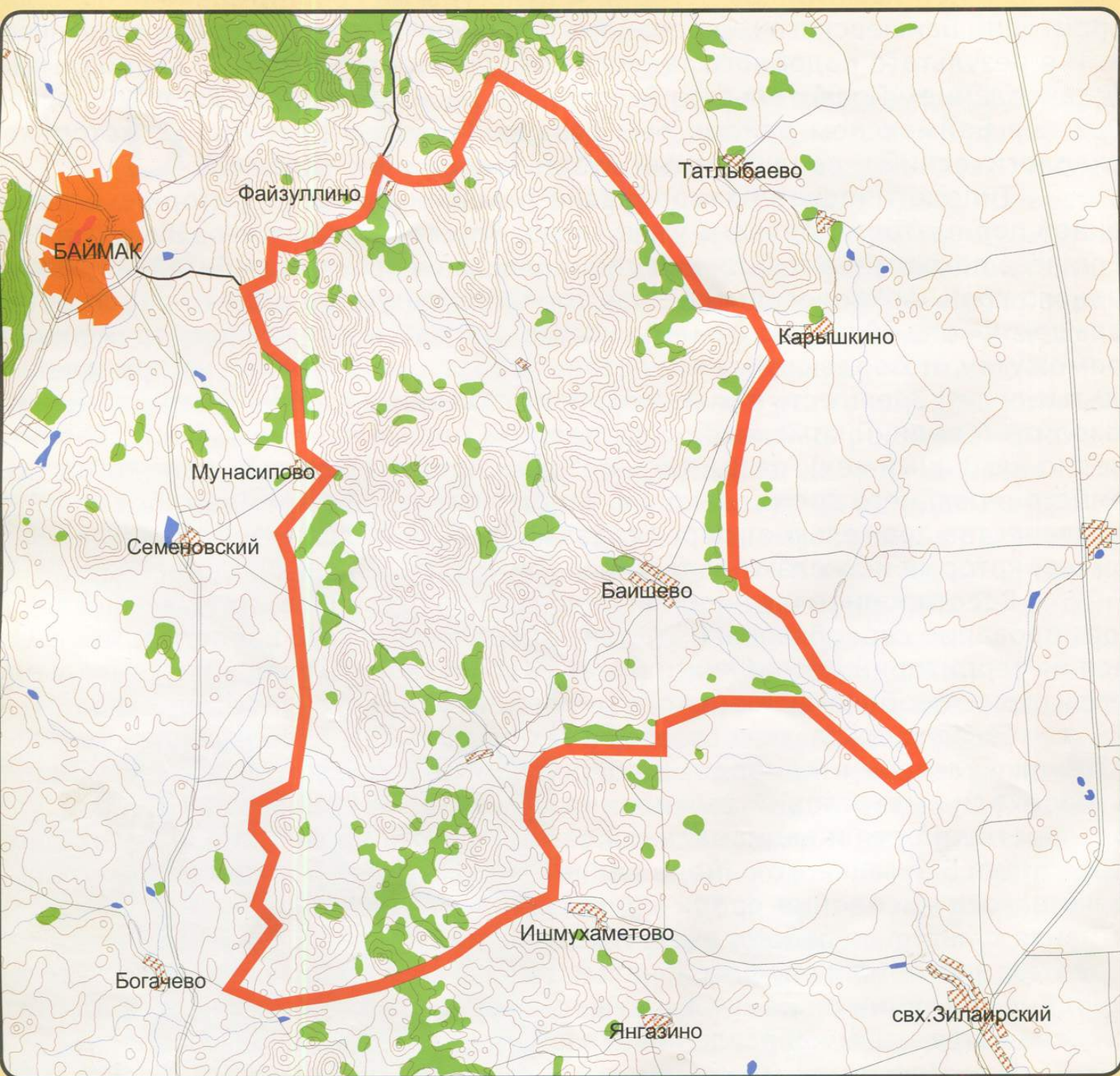
Типологическое разнообразие памятников на территории, ограниченной периметром деревень Файзуллино - Карышкино - Байшево - Ишмухаметово - Богачёво потрясает впечатление специалистов и простых любителей истории родного края. Археологические и историко-культурные объекты на этом небольшом (около 30 тыс. га земли) участке относятся к огромному временному промежутку, позволяющему представить развитие Зауралья на протяжении 100 тысяч лет! Здесь есть памятники эпохи палеолита (древний каменный век), мезолита (средний каменный век), неолита (новый каменный век), энеолита (медно-каменный век), развитой и поздней бронзы, раннего железного века, раннего и позднего средневековья, этнографического времени. Вся история человечества промелькнет перед глазами любознательных и благодарных потомков, которые не желают быть «Иванами, не помнящими родства».

Всестороннее научное исследование памятников, их музеефикация, формирование своеобразного эталона археологического наследия, имеющегося на территории республики, будет способствовать созданию уникальной территории особого духовного и интеллектуального пространства.

Сегодня, в условиях всеобщей технизации жизни, обращение к местной истории, культуре и природе, к сбережению всего этого комплекса - одно из необходимых условий выживания общества и сохранения российской государственности и национальной самобытности на региональном уровне. Территория Баймакского района является местом наивысшей концентрации башкирского населения среди других народов республики. Здесь ведётся активная культурная работа, высоки достижения не только художественной самодеятельности, но и профессионального народного мастерства, сохраняются народные традиции и промыслы, существуют реальные возможности для возрождения отдельных направлений исторического природопользования.

На «Ирендык» необходимо смотреть также как на своеобразный природный феномен. Очень сложно найти в наше время не изменённые человеком участки ковыльных степей, лесные территории предгорий, а склоны хребта Ирендыка практически не подвержены интенсивному хозяйственному использованию, не затронуты человеческими преобразованиями и сохраняют как свою первозданность и самобытность, так и целостность археологических и природных ландшафтных комплексов.



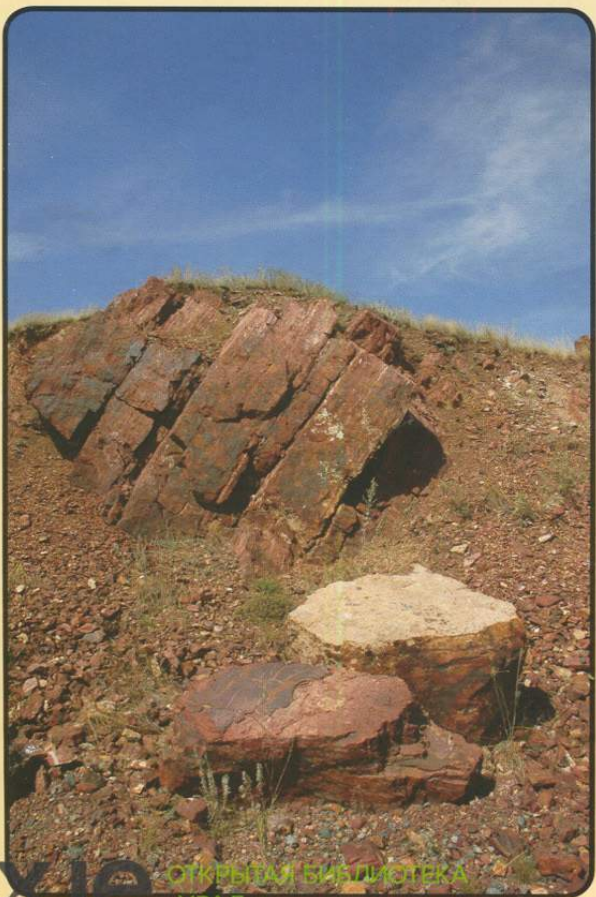
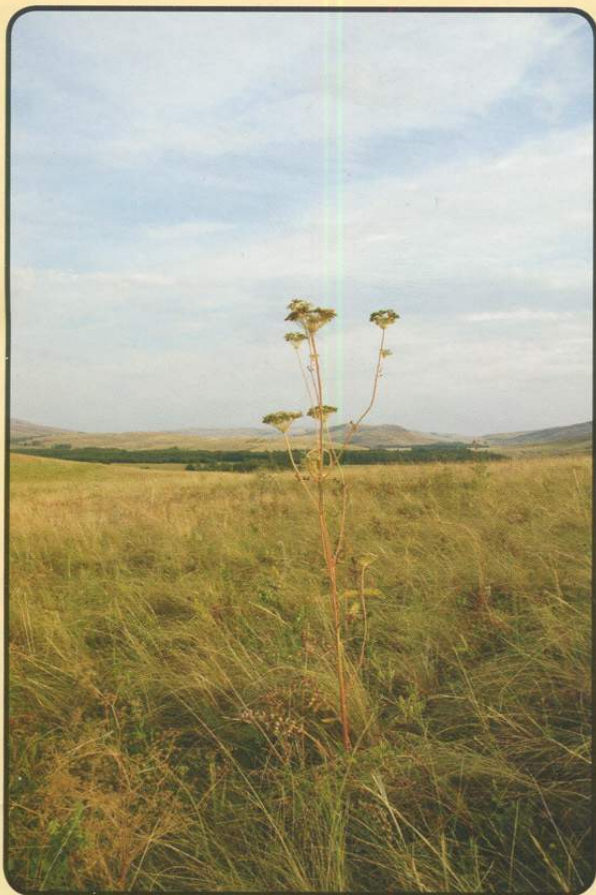


Территория историко-археологического и ландшафтного музея-заповедника  
«Ирендык»



# Трендик сквозь тысячелетия

## Природные ландшафты и человек



**Б**ашкортостан - уникальная природно-географическая и историко-культурная территория, расположенная в самом сердце Евразийского континента, на южных отрогах Уральского горного хребта. В природном отношении - это неширокая полоса лесостепных просторов, ограниченных с севера таежными в недавнем прошлом лесами и лесостепными пространствами, а с юга - засушливыми подгорными степями. Горные и равнинные пространства перемежаются с полноводными реками и озерами. Такое разнообразие природных, климатических и почвенных условий издревле привлекали к себе людей, которые получали возможность заниматься комплексными формами хозяйства - охотой и рыбной ловлей, домашним и полукочевым скотоводством, земледелием. Также эта территория привлекала обилием близко залегающих полезных ископаемых и природных материалов, необходимых для развития производства и поддержания торговых связей - горных месторождений медных, марганцевых и железных руд, россыпного и рудного золота, поделочных камней (яшма, мрамор, сердолик, кварцит и пр.).

С древнейших времен здесь селились народы индоиранского, финно-угорского, тюркского происхождения, которые находились в тесном культурном взаимодействии. Формирование такой этнической мозаики происходило в течение нескольких тысячелетий в условиях активной адаптации к природным особенностям Южного Урала. Заселяя определенные природ-



но-ландшафтные территории региона, древние племена выбирали места, соответствующие традиционным для них формам ведения хозяйства. Здесь они находили не только убежище, но возможность получить новый импульс в своем развитии.

Одним из таких мест стала своеобразная горная страна - хребет Ирендык. Географически он относится к горно-лесной и горно-степной зоне Южного Зауралья, являясь одной из самых юго-восточных окраин Уральских гор. В целом хребет Ирендык представляет собой меридионально вытянутую горную местность, сильно рассеченную узкими долинами рек и ручьев. Его длина составляет около 150 км, ширина достигает 20 км. В географическом отношении этот регион характеризуется чередованием разнообразных ландшафтных зон. Северная часть хребта Ирендык (доминирующие высоты - 750-950 м) покрыта таежной растительностью. Южная часть хребта относится к горно-степной зоне и, постепенно понижаясь к югу, переходит в полосу холмогорий с *высотами* не более 400-500 м. Западные склоны Ирендыка очень крутые и нерасчлененные, резко переходящие в холмистую степь с отдельными возвышенностями. С востока горы понижаются плавно, образуя широкую предгорную зону с многочисленными хорошо обводненными долинами и предгорными карманами.

Речная сеть относится к бассейну реки Урал (Яик). Реки, протекающие по территории музея-заповедника, отличаются переменчивым нравом, они то бурно спускаются с горных склонов, то перекатываются в засушливых равнинах,

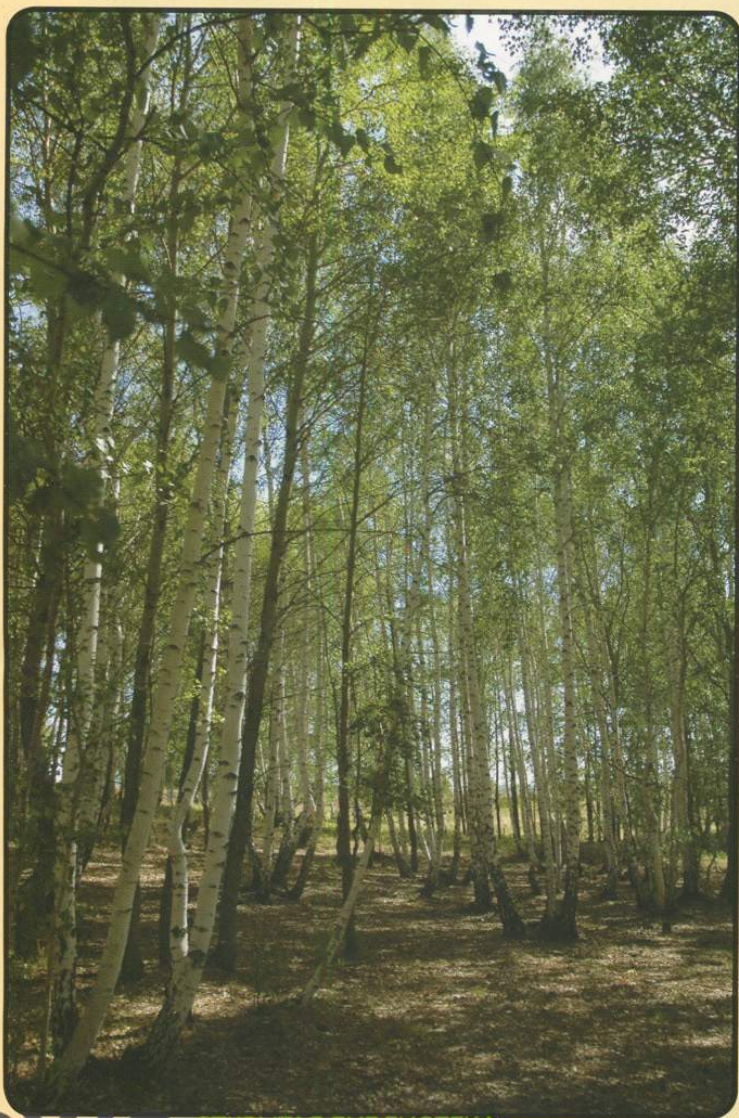




# Ирендык сквозь тысячелетия

образуя заболоченные поймы. Среди них - Ургаза (Большая Уртазымка), Карасаз, Шурале, Сагылузяк, Буреле, Карма-Зилла, множество небольших, но живописных ручейков, берущих начало из родников Сана-Билене, Курга-Елга, Таш-Кесе и др. Совсем рядом с границей музея-заповедника находятся две «жемчужины Зауралья» - озера Талкас и Култубан.

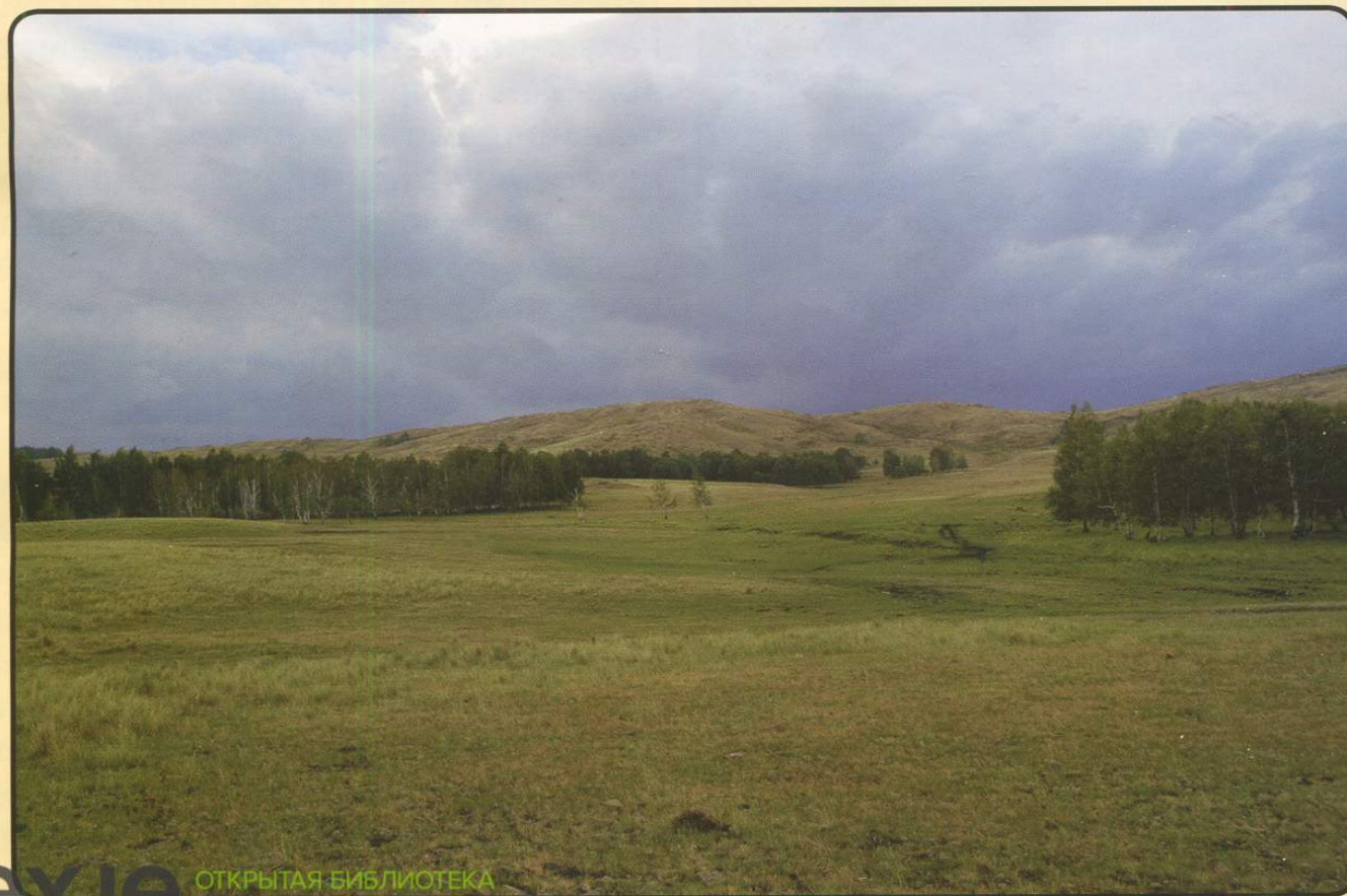
Описываемая территория отличается богатым разнообразием животного и растительного мира, полезных ископаемых, характерных для горно-лесных и горно-степных экосистем. По оценкам специалистов,



природные степные экосистемы хребта Ирендык испытали минимальное антропогенное воздействие в процессе освоения и использования человеком его ресурсов и сохранились практически в первозданном виде до наших дней. Заросли можжевельника на каменистых склонах, березовые колки и обилие чистых родников в горных ущельях, скалистые вершины гор, естественные выходы яшмы у подножий гор, окружение степных долин, реликтовые формы растений и редкие виды животных создают тот неповторимый колорит и своеобразие природы, которые нуждаются в сохранении, изучении и бережном использовании.

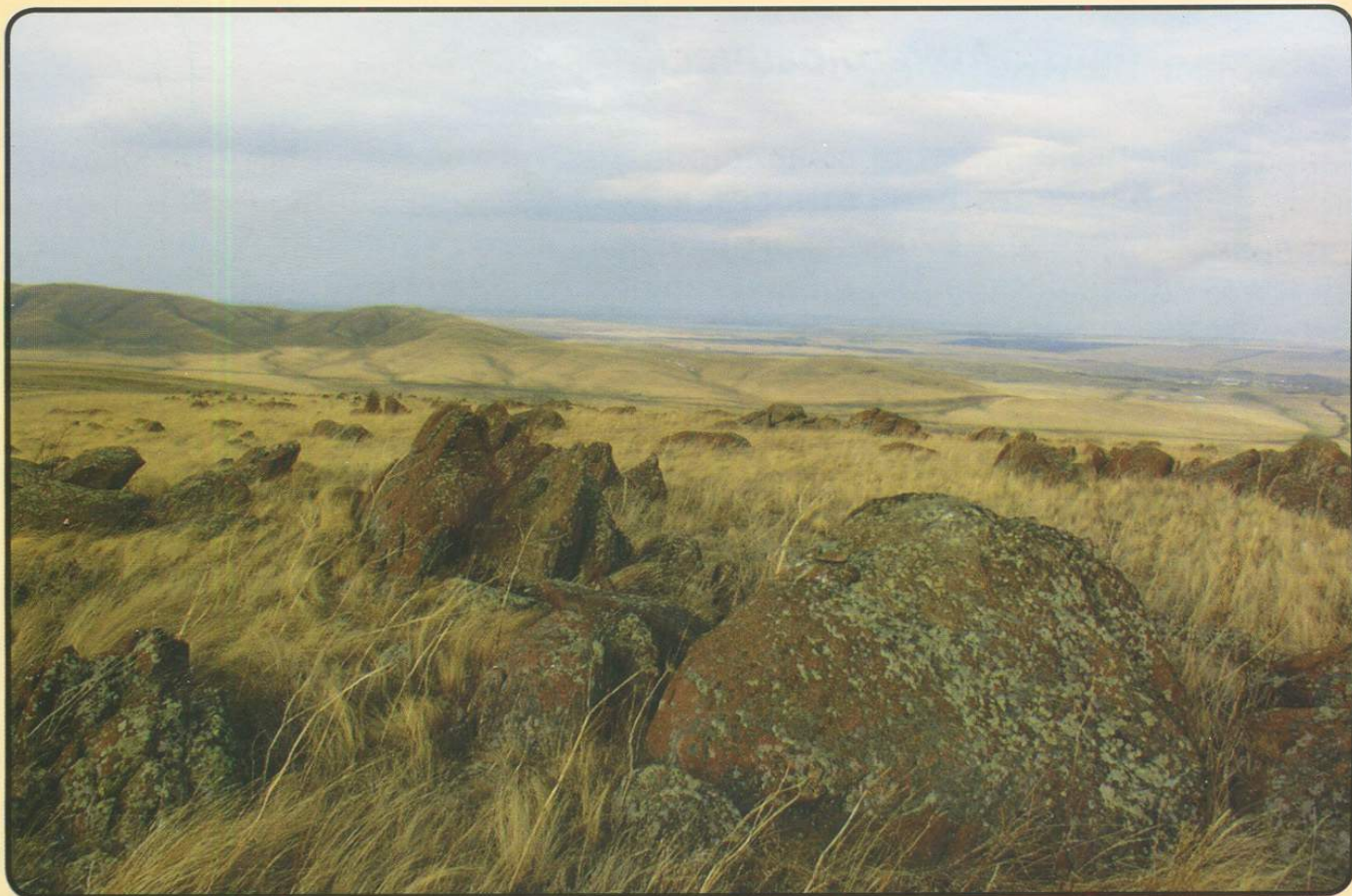
Особенности уникального климата Зауралья предоставляют широкие возможности для кумысного коневодства и кумысолечения. Период, благоприятный для туризма, длится более 120 дней в году, купальный сезон составляет не менее 70 дней. В целом ландшафты музея-заповедника «Ирендык» обладают большим потенциалом для развития познавательного и научного







# Ирендык сквозь тысячелетия





## Археологическое наследие

**П**ервые попытки выявления памятников древности на юго-востоке Башкортостана относятся к XIX веку, когда член-секретарь Оренбургского (Уфимского) губернского статкомитета Р.Г. Игнатьев в 1864 г. отметил в окрестностях д. Баишево наличие двух курганных групп, которые ныне в «Археологической карте Башкирии» фигурируют как I и II Баишевские курганы. Практически ровно через столетие, в 1965-1971 гг., когда начались первые маршрутные обследования Баймакского района, археологами М.Х. Садыковой, Н.А. Мажитовым, М.Ш. Рязановым, Р.Б. Исмагиловым возле деревень Баишево и Карышкино были зафиксированы ещё 14 памятников, в основном - одиночные курганы и курганные могильники эпохи бронзы и раннего железного века.

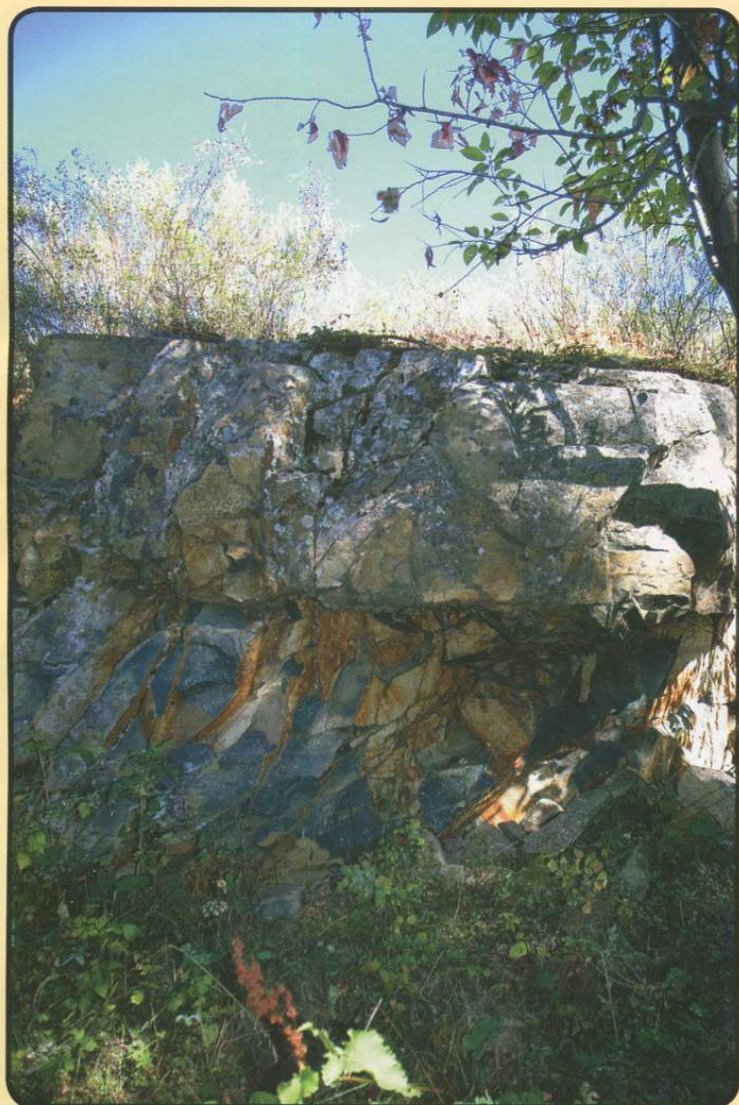
Следующая группа - ещё 14 памятников на этом же периметре - была обнаружена в ходе археологической разведки в 1990-1991 гг. А.Ф. Яминовым. Причём они были найдены буквально мимоходом, поскольку перед разведочной группой ставилась иная задача - обследование территорий вокруг рудников и карьеров Баймакского района. Но даже тогда такая концентрация памятников на столь ограниченной территории считалась большой. И поэтому, когда в 1995 г. Министерством культуры и национальной политики РБ была поставлена задача - организовать научно-исследовательские работы по созданию археологического музея-заповедника в Баймакском районе, - экспедиция НПЦ МКНП РБ обследовала объекты археологического наследия Баймакского района по бассейнам рек Сакмара, Худолаз, Гадельша, правобережью Урала, но всё-таки решила продолжить свои дальнейшие разработки, опираясь на Баишевские памятники.

А.Ф. Яминов решил изменить традиционную линейную археологическую методику выявления объектов на сплошное обследование - теперь археологи методично обходили территории вдоль предгорий, искали памятники и на вершинах гор, и в горных долинах, на мелких речушках и родниках. Результат превзошёл себя - уже через пару лет, кроме Баишевских и Карышкинских курганов, было выявлено ещё около 200 объектов археологического, этнографического, архитектурного и индустриального наследия! И с тех пор, до создания музея-заповедника, часть его территории стала известной в исторической науке как «Баишевский археологический микрорайон» (Башкирская энциклопедия. В 7 т. / Т. 1: Уфа, 2005. С. 199-200, 280-281).

Сейчас археологическое наследие музея-заповедника «Ирендык» представлено большим разнообразием памятников археологии, демонстрирующих все основные этапы древней истории региона. В настоящее время здесь выявлено около 300 объектов археологического наследия, и процесс новых открытий еще продолжается. С каждым годом становятся известными все новые памятники, которые удивляют археологов своей неповторимостью, уникальностью, сложностью интерпретации, тонкой связью с окружающими ландшафтами.



# Урендык сквозь тысячелетия



*Мастерская каменного века Кызыл-яр*

ка, необходимые для охоты на диких животных, разделки их туш и выделки шкур. Охота же в суровых условиях жизни в эпоху оледенения становится основным источником существования древних людей на Южном Урале. Охотились они в это время на крупных и стадных животных, таких, как мамонты, олени, лошади и др. Умение добывать и поддерживать огонь, строить примитивные жилища, изготавливать одежду из шкур - их основные достижения, но всё начиналось с орудий труда! Причём необходимо учесть,

## Каменный век

**Н**а сегодняшний день считается, что самые древние памятники на территории музея-заповедника относятся к эпохе среднего палеолита. Они имеют возраст около 100-35 тысяч лет и являются одними из самых ранних в Уральском регионе. Наиболее интересный памятник расположен на правом берегу р. Большой Уртазымки, недалеко от бывшей деревни Файзуллино, на территории одного из участков музеефикации «Кызыл-яр». Это - мастерская каменной индустрии, образованная на естественном выходе яшмовых пород в виде вертикальной стены на краю горы. В течение довольно длительного времени, начиная с эпохи палеолита, сюда приходили люди, чтобы, отколов кусок зеленой яшмы, изготовить из него орудие - рубило, скребло, остроконечник, обработанный мелкими сколами (т.н. «ретушь»). Это были первые орудия первобытного челове-





что культурный слой «Кызыл-Яра» с его каменными орудиями и отходы их производства относится ко времени более древнему, чем рисунки пещеры Шульган-Таш (Каповая)!

Но ещё в 1996 г. в местечке «Сарыташ» (в 4-х км к северо-западу от д. Карышкино), на террасе площадки безымянного притока р. Карасаз было собрано 19 каменных изделий из серо-зелёной яшмы: рубящее орудие, отбойники, призматические одноплощадочные нуклеусы, один нуклеус радиального скалывания и др. Архаичность этих предметов (грубые орудия больших размеров, от которых меньшими размерами отличаются орудия среднего палеолита), позволяет предположить, что они, возможно, использовались ранее, в эпоху нижнего палеолита. Но тогда человек появился у отрогов Ирендыка гораздо раньше, примерно 700-100 тысяч лет назад! Специалисты-палеолитчики пока спорят...

Многочисленные выходы яшм привлекали сюда людей не только в эпоху палеолита, но и в более поздние времена, когда производство и использование каменных видов орудий оставалось преобладающим, - в эпоху мезолита, неолита и энеолита (XII-III тыс. до н.э.). Разнообразные яшмовые сколы и заготовки каменных орудий, наконечники стрел, копья и их обломки, остроконечники, рубила, нуклеусы, наконечники стрел, скребла и скребки археологи находят практически на всей территории музея-заповедника. Они могут быть обнаружены как на вершинах гор, так и у их подножий, как в виде отдельных, так называемых «случайных находок», так и в составе



*Рубило и нуклеусы эпохи палеолита*



*Рубило эпохи палеолита*



*Отщепы, сколы, заготовки орудий со стоянки Сагылузяк I*



# Ирендык сквозь тысячелетия



Орудия и нуклеусы каменного века



Мастерская каменного века на р.Карасаз



Выход красной яшмы на г.Балтатау

культурного слоя памятников этого времени - многочисленных стоянок-мастерских на берегах рек и ручьев у естественных выходов яшм.

Среди них известны такие памятники, как местонахождение у д.Карышкино, в местностях «Долина», Улак, на вершинах гор Балтатау, Каинлы-Узяк, Утюльган, в урочище Сарыкургу и т.д. Здесь, например, на пологих склонах Утюльгана были обнаружены курганы эпохи раннего железа, насыпи которых полностью сложены из крупных и средних кусков яшмы кирпично-красного цвета с серозелеными полосами и вкраплениями. Среди камней насыпи кургана и вокруг нее на поверхности земли археологи находят довольно крупные орудия первобытного облика и их заготовки из яшмы. Таким причудливым образом одни и те же камни и предметы из яшмы использовались неоднократно в разные эпохи на одной площадке. Вероятно, первоначально здесь, на естественном выходе яшмы, первобытные люди устроили своеобразную мастерскую по сбору и изготовлению орудий. Спустя несколько тысячелетий ранние кочевники уже железного века использовали это место для сооружения своего некрополя - кладбища с захоронениями соплеменников, отсюда открывался широкий вид на долину Кынгыртау, и было достаточно материала для сооружения погребальных насыпей.

Сотнями исчисляются на территории музея-заповедника находки микролитов, техника изготовления которых относится к мезолиту (XII-VI тыс. до н.э.). В это время вымирают мамонты, овцебыки, шерстистый но-





*Наконечник копья, отбойник и «утюжок»  
эпохи энеолита со стоянки Майлыбай*

сороги и другие их спутники периода позднего оледенения. Человек ищет новые способы обеспечения средств для существования: начинает приручать животных и пытается выращивать растения, активно занимается рыболовством. Естественно, изменяется и набор каменных орудий. Ножевидные пластины активно вытесняют остальные виды каменных изделий. Появляются составные, вкладышевые орудия - небольшие узкие, тонкие, плоские каменные пластины с очень острыми (острее современных бритв)

краями вкладывались в деревянные и костяные основы, что значительно усовершенствовало жатвенные приспособления, наконечники, ножи. Изобретение лука и стрел позволяло прицельно охотиться на мелкую дичь. От аналогов предыдущей эпохи отличаются и нуклеусы (кусочек камня, с которого скалывались отщепы или пластинки для дальнейшего использования или приспособления), они меньших размеров и имеют вид карандаша с гранями.



*Сосуд эпохи энеолита из погребения  
курганного могильника Баишево XIII*

Результаты археологических раскопок в Южном Зауралье свидетельствуют о том, что в эпоху мезолита появляются крупные мастерские по изготовлению каменных орудий, и начинается обмен изделиями, сначала между соседями, а затем - и с обитателями более дальних краёв. Об этом, например, свидетельствуют находки стоянки Кок-Тубе, исследованной на окраине ныне несуществующей д. Ибрагимово. Общая площадь стоянки примерно 130x45 метров. В небольшом разведочном шурфе размером 4x2 м, глубиной всего до 30 см было найдено 34 орудия, а путём простого сбора по поверхности стоянки - ещё около 100 изделий из серой, зелёной, сургучной яшмы и кремня. Яшма местного происхождения, а вот кремень появился на этой стоянке явно издалека.

Развитие микролитической техники привело к замене старых приёмов работы с камнем к его двусторонней обработке, шлифовке, пилению и сверлению. Этот набор богатства и разнообразия форм орудий трудно представить себе без перехода человека на новый этап каменного



# Ирендык сквозь тысячелетия

века - неолит, охватывающий V-IV тыс. до н.э. Начиная с неолита, люди научились жить за счёт земледелия (стали культивироваться пшеница, ячмень, просо, чечевица) и скотоводства (были одомашнены корова, бык, овца, коза, свинья), выделывать и обжигать глиняную посуду.

Керамика этого времени отличается грубыми лепными формами крупных горшков, рассчитанных на приготовление и хранение значительного количества пищи, необходимого для большой семьи. Как правило, они имели полуяйцевидную форму с острым дном и слегка суженным горлом, украшались своеобразным гребенчатым орнаментом в сочетании с волнистыми волнами, нанесёнными острым концом гладкого штампа. Эти сосуды очень хрупкие, поэтому большая часть находок археологов - обломки керамики, позволяющие судить о временной принадлежности памятника.

О том, что неолитические племена края в целом развивались на базе местных племён предшествующего времени, свидетельствуют материалы той же стоянки Кок-Тубе. На это же место в эпоху неолита пришли люди и продолжили осваивать эту же территорию. Отличаются только их орудия: ножевидные пластины, резцы, скребки, наконечники стрел имеют следы двусторонней ретуши. Кроме того, когда обработка орудий более тщательная, после них остаётся иной «набор» отходов. Таким образом, оказавшись на площадке стоянки Кок-Тубе, можно проследить историю древних обитателей Ирендыка на протяжении нескольких тысячелетий.

И представленная нами картина не изменилась бы ещё долго, если бы не появился первый металл - медь, ознаменовавший начало новой эпохи - энеолита, периода появления и распространения медных орудий. Последние не сразу вытеснили каменные орудия, поэтому энеолит, датируемый началом IV - серединой III тыс. до н. э., с трудом отличается по остальным параметрам от неолита.

В 1995 г. был исследован пока единственный в Зауралье курган с захоронением эпохи энеолита из Байшевского XIII курганного могильника. Погребальное сооружение представляло собой овальную каменную ограду, размерами 11,0x9,5 м, с входом внутрь ограды с восточной стороны. В центре кургана, в могильной яме был обнаружен взрослый костяк, среди костей находились кусочки охры, три костяные подвески и медная пронизка, а в углу ямы стоял энеолитический сосуд яйцевидной формы, рядом были кремнёвый скребок и обломок медной пронизки. Таким образом, в эпоху энеолита в степях современного Баймакского района формируется новый курганный погребальный обряд. И далее, на долгие тысячелетия, курганы становятся одним из ведущих типов памятников на территории Зауралья.

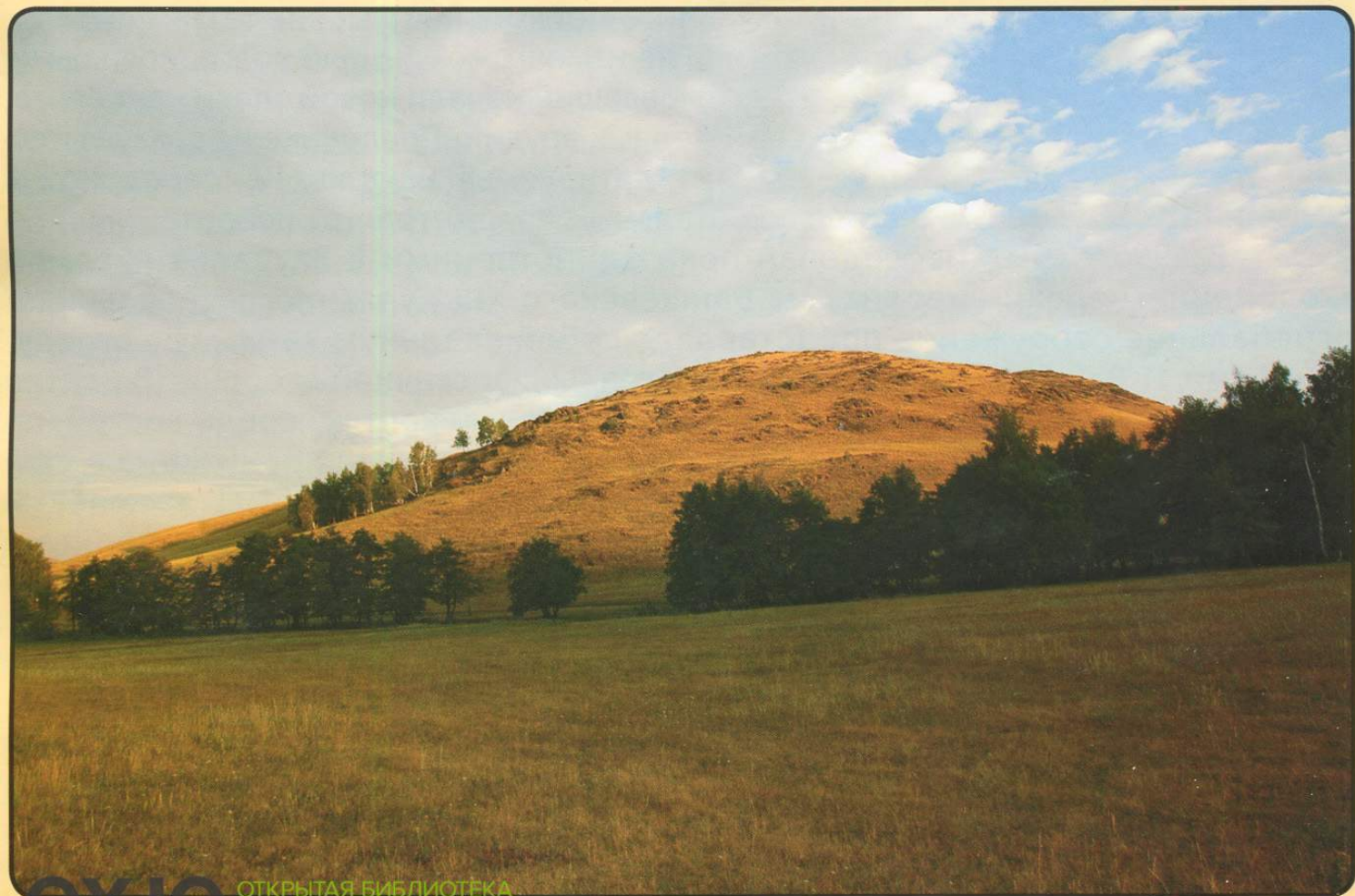
Но носители этой новации были уже типичными скотоводами, подвижными и коммуникабельными. Они же были и распространителями металлургии уральской меди. Разве могли владельцы территорий Баймакской медной руды остаться в стороне от процессов и новаций, происходящих в мире?!



## Эпоха бронзы

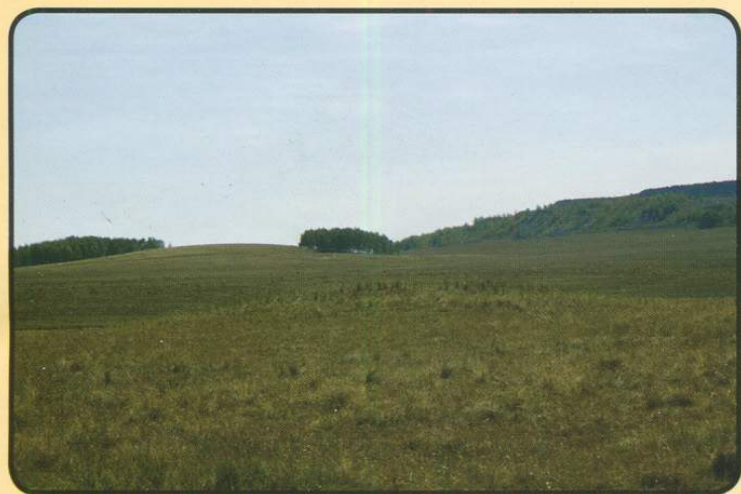
**Э**поха металла, пришедшая на смену каменному веку в III тысячелетии до н.э., ознаменовалась довольно существенным изменением условий жизни, связанных с некоторым потеплением климата, освоением новых материалов, и развитием производящих форм экономики. Южный Урал в этот период стал одним из важных горно-металлургических центров Евразии, ареной активных этнокультурных и хозяйственных контактов. Здесь имелись доступные природные источники меди и золота, лежащие практически на поверхности. Требовалось только лишь приобрести навыки поиска и распознавания этих источников, а также освоить процесс выплавки металла, технологию отливки сплавов и отковки предметов - орудий, оружия, украшений. Потребности в таких предметах постоянно возрастали, так как их прочность и долговечность были оценены сразу. И неудивительно, что Ирендык стал одним из таких мест, где люди впервые стали осваивать технологию добычи руды и переработки ее в бронзовые сплавы.

Археологические данные свидетельствуют о том, что в эпоху брон-





# Ирендык сквозь тысячелетия



*Курган Балтатау I*

десятки памятников этого времени - одиночных курганов и могильников, состоящих из 2-14 насыпей, содержащих одно или несколько захоронений. Среди них - могильники Баишево XX, XXIII, Карасаз I, Тузбек, Кок-Тубе II, Курга-Елга I и многие другие.

Так, например, недавно стал известен интересный могильник эпохи бронзы, получивший название по одноименному ручью Сана-Билене. Он расположен недалеко от д.Баишево, в 1 км к востоку от выхода из межгорно-

зы здесь расселялись племена ямной, абашевской, срубной, алакульской, фёдоровской археологических культур, которые формировались на обширных пространствах Евразийских степей. Эти племена (как считают специалисты, индоиранского происхождения) осуществили окончательный переход к полукочевому образу жизни, характерному для многих культур Южно-уральской степи на протяжении последующих тысячелетий.

Сегодня на территории музея-заповедника «Ирендык» известны



*Типичный курган эпохи бронзы в окрестностях д.Баишево*



*Один из курганов могильника Кок-Тубе II*

го урочища под г.Кынырташ. На краю мыса невысокой коренной террасы правого берега почти пересохшего русла ручья Карасаз, справа от насыпной дороги, идущей из д.Баишево в д.Карышкино археологами была обнаружена цепочка из шести земляных полусферических насыпей курганов. На поверхности трех насыпей заметны своеобразные каменные конструкции в виде кольца диаметром от 8 до 12 м, состоящего из рядов вертикально установленных крупных камней. На площадке могильника между насыпя-



ми двух курганов можно разглядеть остатки еще одного надмогильного сооружения, представляющего собой конструкцию в виде каменного кольца на поверхности земли. Такие сооружения в виде каменных колец и каменных ящиков в насыпи курганов встречаются среди памятников фёдоровской и алакульской археологических культур, носители которых обитали в степной зоне Южного Урала в эпоху поздней бронзы во второй половине II тыс. до н.э.

Исследуя эти погребальные



*Вид с горы на поселение Улак I*



*Жилищная впадина поселения Улак I:  
жизнь через 3,5 тысячелетия*

рек, обеспечивая таким образом свою безопасность. В основном это неукрепленные поселки со следами впадин от жилищ, заметных на поверхности, такие как Файзуллино I, Бахтигареево I, Баишевское, Долина III, Каинлы-Узяк III, Улак II, Сарыташ и др.

Настоящим открытием на территории музея-заповедника стало нахождение двух укрепленных поселений, или городищ, так называемого «аркаимского типа» - Улак I и Селек. Это пока первые памятники, выявленные на территории Республики Башкор-

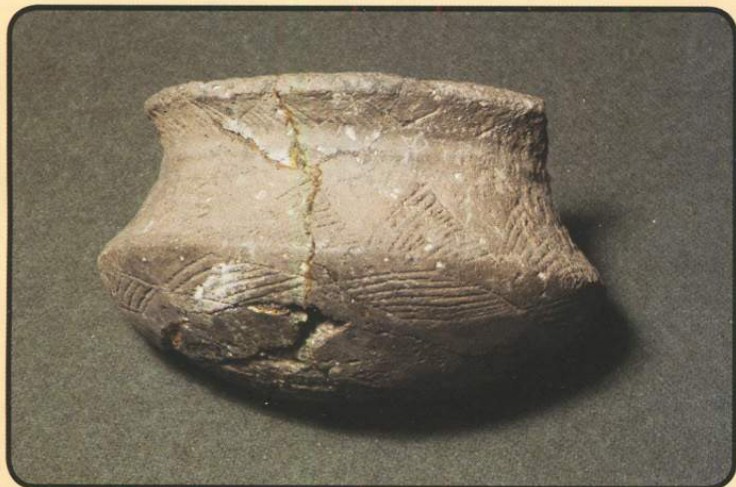
памятники, археологи стали задаваться вопросом: «Курганов много, а где же находятся поселки, в которых жило это население?». Нашлись и они, причём с определённой закономерностью. Практически все некрополи сконцентрированы на равнинных участках на берегах рек и в устьях небольших ручьев в подгорных широких просторах восточного склона Ирендыка, уже в степи. А вот поселения расположены, как правило, в глубине долин Ирендыка, на берегах небольших горных



*Родник, снабжавший водой жителей поселения Улак I*



# Ирендык сквозь тысячелетия



Сосуды эпохи бронзы

тостан, которые отнесены к культуре широко известной «Страны городов», существовавшей, по мнению археологов, в Зауралье во II тыс. до н.э.

Поселение Улак I было обнаружено в 1996 г., когда стали проводиться первые целенаправленные экспедиции по выявлению ресурсов территории. Этот памятник расположен в небольшой, но живописной долине ручья Улак, окруженной со всех сторон пологими склонами гор. Он отличается своей круговой планировкой расположения жилищных впадин овальной формы, обнесенных по кругу остатками оборонительных сооружений - земляным валом и наружным рвом. С напольной стороны к площадке поселения примыкает дренажная канава, соединяющаяся с руслом ручья, а также хорошо заметны следы двух обустроенных в прошлом на берегу ручья родников, обеспечивающих чистой водой.

В настоящее время проведены предварительные исследования, имеющие разведочный и подготовительный характер, - составлен топографический план памятника, заложено несколько разведочных шурфов, проведена геофизическая разведка большей части площадки памятника. Это позволило выявить некоторые конструктивные особенности памятника, обнаружить остатки жизнедеятельности древнего населения - фрагменты керамической посуды, кости животных, заготовки пряслиц.

Оригинальным, непохожим на известные ранее памятники «Страны городов», является укрепленное поселение Селек, обнаруженное весной 2003 года. Свое имя памятник полу-



чил по башкирскому названию чилиги («селек») - кустарниковому растению, сплошь покрывающему площадку памятника. Заросли чилиги сохранили памятник не только от распахки, но и от взоров исследователей. Лишь поиски, проводившиеся ранней весной, когда растительность еще не успела скрыть берега р.Ургазы, позволили разглядеть на краю речной террасы вал, поразивший исследователей своими размерами и конструкцией в виде гигантского ключа. Внутри вала был выявлен ряд жилищных впадин овальной формы. Исследования этой внутренней площадки показали наличие довольно насыщенного культурного слоя, состоящего из остатков жизнедеятельности древнего населения - угольков, расколотых костей животных и диабазовых галек, фрагментов керамики алакульской культуры эпохи поздней бронзы.

Особый интерес представляют также малоизученные поселения - Улак VI, Улак XIV, Арал-тау, предварительно связываемые с поселками горняков-металлургов или кузнецов эпохи раннего металла. Они представляют собой небольшие холмы с выровненной площадкой, расположенные в устьях и на берегах небольших ручьев. На их вершинах и склонах заметны небольшие воронковидные, овальные и подпрямоугольные впадины, некоторые из них имеют «выход». В результате предварительных разведочных исследований были обнаружены огромные скопления костей животных (расколотых и обожженных), золы, угольков и так называемых «всплесков» меди и бронзы, образующихся во время выплавки металла, мелкие



*Фрагменты керамики (венчики и стенки сосудов) эпохи бронзы*



*Пряслица и заготовки для них*



*Костяная проколка, альчик и заготовки стрел*



# Урендык сквозь тысячелетия

обломки бронзовых и керамических изделий. Чем занимались здесь древние жители: добывали руду, плавил металл в медеплавильных печах, готовили еду, или поклонялись своим божествам - духам горных недр и «огненной стихии»? Ответ на этот вопрос пока еще ждет своего исследователя.

Но обязательно надо отметить, что впадины от шурфов, сделанных в поисках медной или золотоносной руды, как оспины, разбросаны по всей территории музея-заповедника. Наиболее известными и крупными по площади являются их местонахождения в укрытых речных долинах по берегам ручья Улак и некоторых его притоков, на небольшой речушке с загадочным названием Шурале (Уртазым-Горяевский (Шуралинский) прииск), поселок Майлыбай на р.Ургазе. По сохранившимся документам стало известно, что эти месторождения разрабатывались в конце XIX - начале XX веков. Однако, можно предположить, что начало этим изысканиям было положено еще 4-5 тысяч лет назад, а промышленники прошлого столетия, прикупавшие горные местности для устройства заводов и приисков, во многом ориентировались на уже известные «чудские» и «ордынские» копи и технологические приемы рудознатцев древности.



*Вид на поселение эпохи бронзы Файзуллино I*



## *Эпоха раннего железа*

**Н**а смену бронзовому веку пришла эпоха раннего железа, связанная с открытием и началом производства нового материала для изготовления орудий труда - железа. Начиная с VI века до н.э. и до IV века н. э. Южный Урал стал местом обитания ираноязычных кочевников савромато-сарматского круга. Это были племена скотоводов, которые господствовали в этот период на обширных пространствах Великого пояса степей от Причерноморья на западе до Алтая на востоке. На севере они граничили с угорскими лесными племенами Урала, а на юге их влияние простиралось на государства Средней Азии - Иран, Парфию, Хорезм и др. По письменным источникам известно, что эти племена представляли собой сложный конгломерат народов, находящихся в интенсивных культурных и этнических контактах, военных столкновениях между собой и с соседями.

Территория Ирендыка в период VI-II вв. до н.э. становится местом обитания кочевников центрально-азиатского происхождения. А если конкретнее, то освоение наших степей, по мнению уфимских археологов А.Х. Пше-





# Ирендык сквозь тысячелетия

ничнюка, Р.Б. Исмагилова, В.Н. Васильева, связывается с расселением племен саков, дахов и исседонов, являющихся одной из групп обширного савроматского мира.

Об этом свидетельствуют сравнительно небольшие по размерам каменные курганы, расположенные на вершинах гор и в подгорных долинах, которые содержат захоронения воинов. Раскопки этих курганов позволили выявить сложные каменные конструкции насыпей в виде купольных мавзолеев, в которых в подбоях и катакомбах мужчины погребены в полном воинском снаряжении (железные мечи-акинаки скифского типа, а с IV века - длинные (80-90 см) массивные мечи, удобные для рубки с коня, бронзовые трёхгранные и трёхлопастные наконечники стрел, железные копья), в сопровождении глиняной посуды со следами жертвоприношений и с деталями конской узды. Выводы наших коллег однозначны: находки оружия таких форм и в большом количестве свидетельствуют о том, что кочевники Южного Урала обладали мощным военным потенциалом и могли успешно воевать в любом месте и с любым противником.

Женские же погребения сопровождалась лепными сосудами, бронзовыми зеркалами, бусами, кольцами, браслетами, нашивными бляшками и различными украшениями из бронзы, золота и серебра. Очень часто вместе с этими находками встречаются каменные круглые, прямоугольные или ладьевидные по форме алтари-жертвенники и небольшие костяные ложечки. Считается, что они использовались для совершения каких-то обрядов.



*Богачевский I курган савроматского времени*



*Каменный курган «Долины саков»*



*Сарматский курган у подножья г.Кынгыртау*





*Раскопки кургана Майлыбай I*

3 км. Курганы представляют собой каменные округлые по форме насыпи, диаметром 6-10 м, высотой до 0,5 м, с уплощенной вершиной, которые расположены на скальных площадках отдельных отрогов сырта. С площадки памятника открывается завораживающий вид на долину р.Ургаза, в месте слияния с р.Шурале, которые протекают в самом центре горного массива в окружении самых высоких возвышенностей хребта.

Что касается происхождения савромат, то результаты раскопок в Волго-Уральских и Казахстанских степях свидетельствуют о том, что культура ранних кочевников на Южном Урале имеет пришлый характер, а их становление происходило на более южных просторах.

В IV веке в степях происходит экологическая катастрофа. Из-за изменения уровня воды в Каспийском и Аральском морях в степях сокращается количество осадков, что приводит к страшной засухе. Спасаясь от голода и падежа скота, кочевники начинают искать новые экологические «ниши». И в связи с этим процессом в окрестностях Ирендыка появляется новое население, связанное с новой волной индоиранских кочевников - сармат, оставивших уже совершенно другие памятники. Это большие земляные курганы, разбросанные по равнинно-возвышенным степным участкам в речных долинах, такие, как одиночный курган Кынгыртау I, могильник Карышкино II, Баишевский II курган и др.



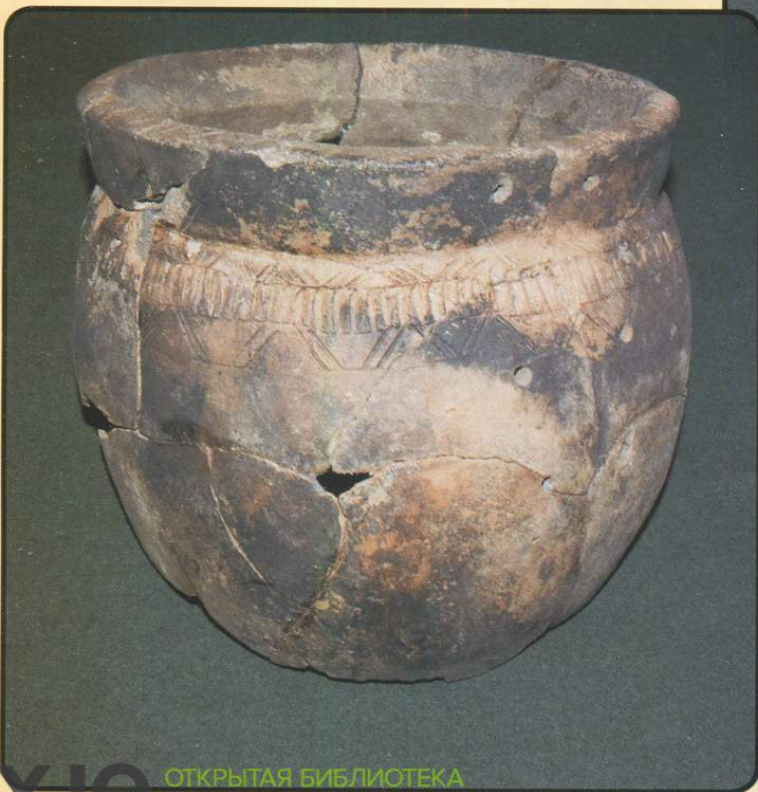
*Яшмовый курган - гордость*

«Ирендыка»  
ОТКРЫТАЯ БИБЛИОТЕКА  
«УРАЛ»

Как правило, в подобных курганах по центру находится могильная



# Трендик сквозь тысячелетия



Сосуды из погребений «Долины саков»





*Меч и наконечник копья*

*Наконечники стрел, изделия эпохи раннего железного века*





яма простой прямоугольной формы, глубиной около 1 метра, в заполнении которой встречаются остатки дерева от перекрытия. Следы огня присутствуют во всех погребениях. Умерших хоронили головой на юг, с небольшими отклонениями на запад или восток, костяк обычно лежит в вытянутом положении на спине. От предшествующих владельцев степей отличает сармат и инвентарный набор. Много керамики, причём не только лепной, изготовленной ручным способом, но и круговой, изготовленной на гончарном круге и являющейся предметом импорта (кувшины, фляги).

По-прежнему очень много оружия - кинжалов и длинных железных мечей с прямыми и серповидными навершиями. А вот стрелы теперь больше представлены трёхлопастными железными черешковыми. Типичный женский «набор», сопровождающий женские погребения, - стеклянные бусы, веточки коралла, раковины «каури», нашивные бляшки, браслеты, серьги.

Так всё и продолжалось с небольшими изменениями в жизни сармат до IV века, когда наступает новый «период беспокойств», новая эпоха.



*Один из курганов I Карышкинского могильника эпохи раннего железного века.  
Процесс описания и фотофиксации*



# Трендик сквозь тысячелетия



Клювовидный алтарь-жертвенник

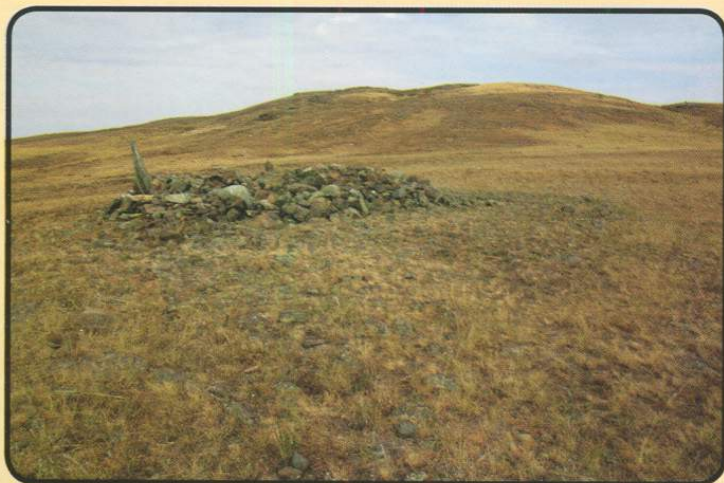
Заячьи гадальные кости



Бронзовое зеркало с петелькой



# Ирендык сквозь тысячелетия



Курганный могильник Баишево XII: от гуннов до наших дней

## Эпоха средневековья

Ещё мало изученным, но интересным является целый пласт культуры эпохи средневековья в пределах «Ирендыка». Он связан с началом активного формирования современного облика этнокультурной карты Южного Урала. Начало этим процессам было положено во время Великого переселения народов, начавшегося в IV веке н. э. Мы все читали, смотрели фильмы о гуннах и их завое-

ваниях. Очень часто историки пишут в своих научно-популярных работах, что «...незримые гунны подобно горящей стреле промчались через южноуральские степи...». Но неужели не оставили никаких следов? Где же их памятники?

Скажем честно - на территории Башкортостана не известно ни одного раскопанного классического гуннского погребального комплекса. Но влияла гуннская культура на всех обитателей степи и её окраин достаточно сильно. Об этом свидетельствуют материалы раскопанных курганов Темясовского I могильника в Баймакском районе, Дежнёвского могильника в г. Уфе, Больше-Караганского могильника в Челябинской области и др. В них встречаются остатки больших луков т.н. «гуннского типа», распространяются новые типы бус, керамики, другие уздечные наборы. Но более всего поражают черепа погребённых - они деформированные, яйцевидные, вытянутые вверх. Считается, что ещё с младенческого возраста гуннам на лбу накладывалась тугая повязка, поэтому, когда человек рос, череп не мог развиваться как у обычного человека, а только вверх. Таким уж был «стандарт гуннской красоты».

Копировали у «свирепых гуннов» многие элементы жизни, а вот погребальный обряд сохраняли различные южноуральские кочевые группы свой - курганный. Классические восточные хунны-сюнны (не путайте с западными гуннами!) хоронили своих умерших в просторных глубоких могильных ямах, а на поверхности - подквадратная площадка с земляной или каменной обваловкой по периметру с выходом с южной стороны. В Забайкалье, в Ильмовой Пади, где погребены тысячи хуннов, подобные площадки сплошь выложены камнем.

Мы пока не знаем - случайность это или закономерность, но в 500 м к северу от д. Баишево, у юго-восточного подножья горы Кынырташ, в 1990 г. А.Ф. Яминов нашёл каменную подквадратную (12x10 м) площадку, с каменным выступом-тамбуром с южной стороны. Как много тайн открыл бы нам этот комплекс! Должны же быть зримые следы гуннов, должны!



Необходимо отметить, что это место имело какую-то сакральную значимость, поскольку позднее, в эпоху позднего средневековья (скорее всего, в X-XII вв.) внутри площадки был захоронен ещё один кочевник (кыпчак?). Над ним был сооружён каменный курган диаметром 6 м и высотой 0,5 м. Как видите, размер этого кургана гораздо меньше периметра каменной площадки. Далее, уже в этнографическое время (точнее нам установить не удалось), над этим курганом (вообще удивительно!) была из крупных камней



*Баишевский X курган с усами и аулия  
- святыня жителей д.Баишево*



сложена своеобразная каменная ограда «аулия», с южной стороны которой был установлен плоский камень, стилизованный под человеческую фигуру. Три времени сплелись в одном месте, такое редко можно увидеть.

Другими уникальными памятниками этого времени в Башкирском Зауралье являются так называемые «курганы с усами», исследования которых показали, что они являются остатками поминальных культовых сооружений, оставленных древними тюрками. Курганы представляют собой сравнительно небольшие каменные сооружения сферической формы, от краев которой расходятся одна или две гряды, обращенные концами, как правило, в сторону восхода солнца. Исследования таких памятников, изредка встречающихся на обширной территории степной полосы Евразии, показали, что они являются своеобразными святилищами и поминальными комплексами, связанными с астрономическими и календарными наблюдениями.

*Каменный ус Баишевского X кургана -  
наследие древних тюрков*

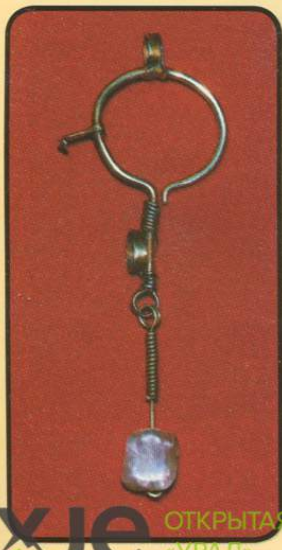


# Ирендик сквозь тысячелетия

На территории «Ирендика» находятся два таких комплекса из семи известных на территории Башкортостана. Один из них выявлен еще в 1971 году в ходе разведочных обследований Р.Б. Исмагилова на окраине современного кладбища д.Баишево, получив условное название курган Баишево X. Он стал местом поклонения жителей села, которые обнесли его кольцевой каменной кладкой и охраняют как святыню - «аулию» - место захоронения их далекого предка. Сам курган, диаметром 10 м, высотой 70 см, каменный, хорошо задернованный. От насыпи кургана в восточном направлении отходят два «уса» в виде неширокой (около 1 м) кладки. Один «ус» заходит на территорию действующего кладбища. Второй каменный курган с «усами» находится через дорогу от кладбища, чуть севернее Баишевского машдвора. Его диаметр 10 м, высота 0,3 м. Но вот «усы» его, длиной 8 м и шириной 1,5 м, ориентированы на юг (во всех других известным нам комплексам - только на восток). Необходимо помнить, что это редкие следы древних тюрков!

Рядом с этим местом, на западной окраине Баишевского кладбища можно заметить еще несколько каменных выкладок, являющихся захоронениями золотоордынского времени (XIII-XIV вв.). Раскопки нескольких таких памятников показали, что под небольшой каменной наброской захоронены кочевники почти без погребального инвентаря, что было довольно характерно для раннемусульманского обряда того времени. Исключение составляет находка золотой височной подвески-серьги в виде знака вопроса - распространённого украшения в кыпчакской среде.

Примерно в это же время на территории Ирендика осело и полукочевое башкирское племя бурзян, которое нашло здесь удобные, укрытые горами, пастбища, прохладные речные долины и обилие чистых родников. В процессе их оседания на территории Ирендика появились стационарные поселения с деревянными домами, стало развиваться кузнечное дело, народные промыслы и ремесла, которые сохранили традиции кочевой жизни. Появились и новые традиции духовной культуры, сочетающие в себе древнейшую культовую практику и нормы зарождающихся мусульманских верований. Об этом свидетельствуют многочисленные археологизированные объекты - захоронения «святых» и места поклонения на вершинах гор, и сохранившиеся сегодня старые кладбища около заброшенных деревень, деревянная мечеть в д.Мансурово и т.п.



Золотая серьга XIV века -  
наследие Золотой орды



## *Историко-культурное наследие*

Территория музея-заповедника «Ирендык» является местом формирования разнообразных объектов историко-культурного наследия, к которым относятся памятники архитектуры и традиционной застройки, индустриального наследия, истории материальной культуры и этнографии, традиционных форм хозяйствования и сакрального освоения пространства, а также недавно выделенные в документах ЮНЕСКО так называемые объекты нематериального наследия (исполнительское и изобразительное искусство, фольклорное творчество, эпические предания, разговорный язык), носителями которых являются люди, живущие в данной местности.

Интересным памятником индустриального наследия является Уртазым-Горяевский прииск, расположенный на р. Шурале. Этот золотороссыпной прииск разрабатывался в конце XIX - начале XX вв. семьей известного золотопромышленника К.П. Горяева, который выкупил земли у башкирских



*Аулия в долине реки Улак*



# Трендик сквозь тысячелетия



Тура из красной яшмы

вотчинников и начал разрабатывать несколько золотоносных участков в окрестностях Баймака. Некоторые из них и оказались сегодня на территории музея-заповедника.

Шуралинский прииск разрабатывался сравнительно недолго, но он был одним из крупных предприятий того времени. Многочисленные шурфы, места выработок, впадины, отвалы переработанной породы встречаются на расстоянии около 3 км вдоль обоих берегов р.Шурале. Здесь же выявлены места поселений старателей - жилищные впадины от полузем-

лянок, остатки фундамента дома управляющего, полуистлевшие деревянные лотки, сломанные лопаты, кирки, а также многочисленный бытовой мусор (обломки стеклянной посуды и железных предметов), образовавший в настоящее время нечто вроде культурного слоя поселка старателей.

В музейном комплексе особое место займет историко-этнографический центр на базе почти исчезнувшего башкирского аула Манхыр (д.Мансурово), где сохранились несколько домов и требующий реставрации памятник башкирского деревянного зодчества - деревянная мечеть. В недавнем прошлом это было большое село, насчитывающее несколько сот жителей, которые поселились здесь примерно в конце XVIII - начале XIX вв. В начале XX века здесь были два магазина, деревянная мечеть и начальная школа. Один из магазинов в 1920-1930-е годы торговал на американские боны, которые получали жители села и старатели рабочих поселков за работу на золотых приисках в его окрестностях.



Яшмовая тура - караски

Накануне Великой Отечественной войны многие жители были репрессированы, оставшиеся ушли на фронт или переселились в другие места, и постепенно село обезлюдело. Свидетельством его богатой истории являются остатки фундаментов домов с усадьбами и огородами, частично отреставрированная деревянная мечеть, утратившая сегодня свой минарет, и большое старинное кладбище на окраине.

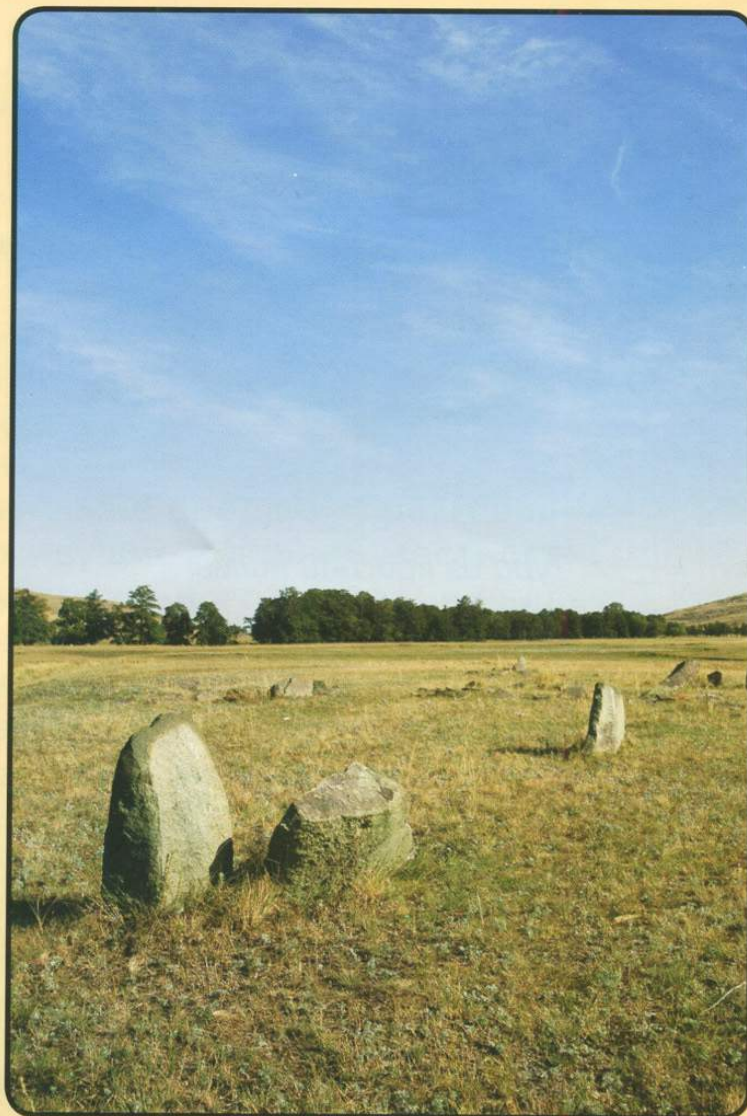
В этой деревне до конца 1960-х годов проживал известный в башкир-



ском Зауралье народный целитель и религиозный деятель Мужавир-хазрат Сиражетдинов. Местные жители относились к Мужавир-хазрату с большим почтением и уважением, признавая его дар целительства и ясновидения. Многим людям он помогал своим добрым словом, передавая народные рецепты от болезней и несчастий. До сих пор память народа сохранила его благие дела, и могила Мужавир-хазрата на местном кладбище притягивает паломников со всего Зауральского региона.

Сегодня д.Мансурово (второе название - Бахтигареево) - это небольшой хутор, где живёт одна фермерская семья Сиражетдиновых. Здесь до сих пор разводят коней башкирской породы и из кобыльего молока делают целебный напиток кумыс. Территория села, кладбище и сохранившийся дом Мужавир-хазрата, современная кумысная фермерская семья Сиражетдиновых являются интереснейшими объектами музейно-туристического показа.

Таких исторических мест на территории музея-заповедника насчи-



*Старое мусульманское кладбище*



*Мечеть деревни Мансурово*

тывается около десятка. Среди них старые кладбища, отдельные могилы с надгробными плитами, заброшенные и руинированные деревни: Ибрагимово (Кок-тубе), Баймурзино, Майлыбай, Сындавлетово.

Интереснейшими памятниками истории XVII-XIX вв. являются так называемые каменные и земляные кольца, которые предположительно являются остатками укреплений стен юрт или шалашей на местах летних кочевков - яйляу. Их можно встретить в небольших укрытых под-



# Ирендык сквозь тысячелетия



*Дом Мужавир-хазрата*

горных урочищах вблизи родника с чистой прохладной водой. Одно из таких урочищ носит местное название «Дэйа-каска», что можно перевести как «место, куда сбежал верблюд». Здесь у родника в тишине зарослей ольхи находятся остатки двух полукруглых сооружений из камня, хорошо заметных на поверхности земли, диаметром 8-10 м, шириной кладки до 1 м. Вероятно, именно здесь останавливались пастухи-скотоводы переждать летний зной или ветреную непогоду, укрывая скот от набегов недружественных соседей. По вос-

поминаниям местных жителей, в далеком прошлом башкирские аулы страдали от набегов казахских племен, которые уводили с собой целые табуны лошадей, отары овец и верблюдов. Нередко умыкали и башкирских невест, ценившихся своей красотой и богатым приданым.

На вершинах и пологих склонах гор Ирендыка нередко можно встретить своеобразные памятники культовой практики наших предков, связанные с почитанием духов горной местности. Это так называемые караски - каменные туры, сложенные из камня пирамидки, далеко заметные вокруг. Этнографический материал и башкирский фольклор сохранили множество легенд и преданий, связанных с традицией задабривания различных духов, охраняющих горы, родники, тропы, деревья от посягательств человека. Чтобы умилостивить такого духа и получить его покровительство, необходимо совершить определенное жертвоприношение, оказав своеобразный знак внимания. Одним из способов совершения такого действия у башкир является сооружение каменной кучи караски. Традиция сооружения таких объектов берет свое начало в далекой древности, когда люди только начали осваивать пространственную округу в местах своего расселения. Об этом свидетельствуют менгиры, расположенные в окрестностях поселений эпохи бронзы на Южном Урале.

Горы Ирендыка поражают типологическим разнообразием и сложным рисунком расположения каменных караски, которые можно встретить



*Каменное кольцо - место установки башкирской юрты*



как на вершинах гор, так и на его склонах и небольших скалистых сыр-тах, доминирующих над окружающей местностью. Некоторые из них сооружаются и перестраиваются и в наши дни, сохраняя древнюю культовую традицию населения.

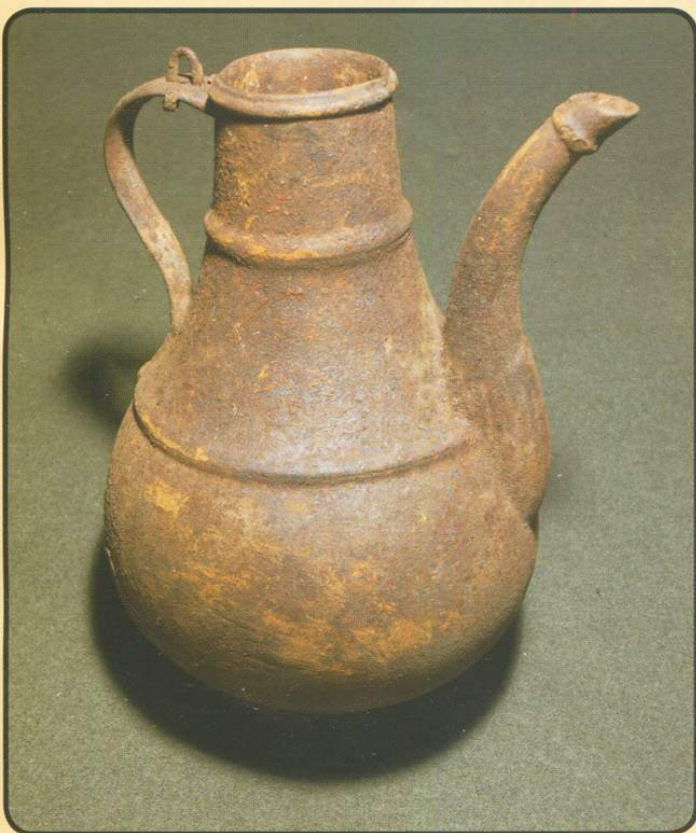
Еще одной уникальной, получившей известность лишь недавно, стала группа каменных курганов, имеющих квадратное основание и призматический купол, сложенный из плитняка. Рядом с такими курганами нередко находятся небольшие каменные выкладки, которые могут быть остатками кострищ, а под купольной кладкой или рядом можно найти деревянный шест и побелевшие от времени кости животных - лопатку или череп барана. Среди таких памятников известны одиночно расположенные курганы, получившие название Кынгыртай I, Юмаш-тай I, Килен-тэшкен III и другие.



*Железные орудия  
этнографического времени*



*Топор, замок и звено конских пут*



*Железный кумган с площадки*

деревни Мансурово  
КА  
«УРАЛ»



*Железный ковш, найденный на  
башкирской летовке*



# Трендик сквозь тысячелетия



Монеты, найденные при раскопках бывших деревень Бахтигареево и Мансурово



Пряслице конца XIX - начала XX вв. - аналог пряслицам бронзового века



Женское украшение XVIII - начала XX вв.



## *Тайны природы, загадки истории...*

**Д**алеко не всё из того, что уже известно учёным, можно однозначно классифицировать. Так, не совсем понятно происхождение менгиров - отдельно стоящих в степи камней, установленных вертикально, иногда рядом с захоронениями. Предполагается, что они имели культовое значение в бронзовом веке. Эти продолговатые каменные блоки, врытые в землю, нередко встречаются на территории музея-заповедника по одиночке и целыми «аллеями».

Однако природа «Ирендыка» ещё более часто преподносит нам такие вертикальные камни в качестве ландшафта. Впечатление, которое производят такие пейзажи на путешественника, трудно описать, это надо видеть. Если же к этому присовокупить впечатление, которое оказывает небо на закате солнца, то станет понятным, почему романтически настроенные студенты-археологи одну из таких площадок называли «Зубы Дракона».



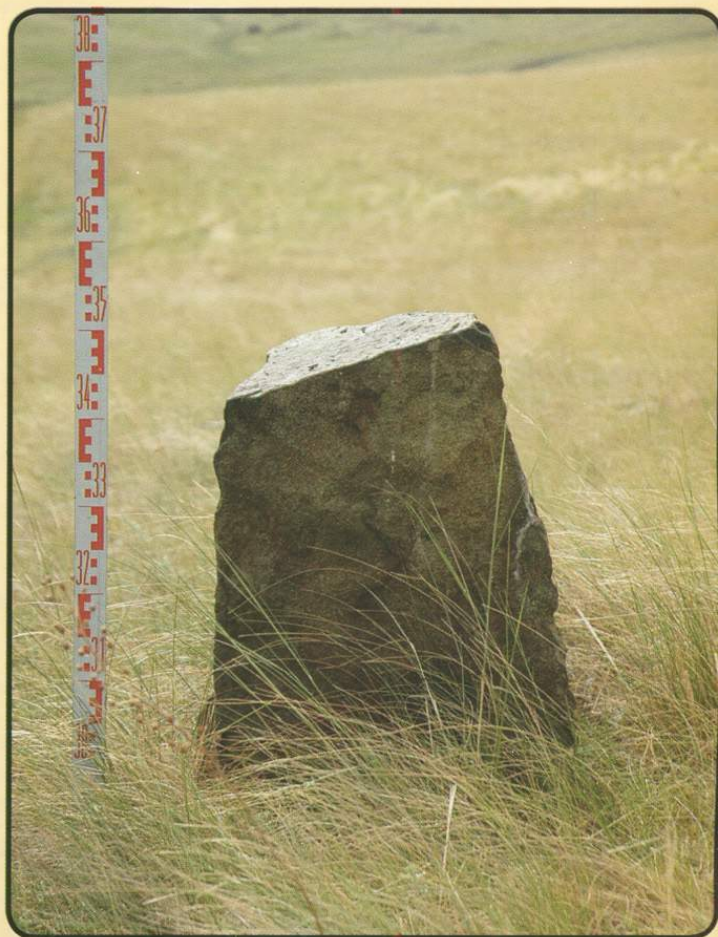
*«Зубы Дракона» - игра природы*



# Трендик сквозь тысячелетия

И уж совсем потрясающий воображение факт принес осмотр горы Кынырташ, на вершине которой были обнаружены такие же огромные каменные валуны овальной формы. К романтическому восприятию добавился здоровый цинизм, в итоге ведущая наверх дорога, словно и впрямь вымощенная плоским плитняком, получила название «Дорога Атлантов», а сама гора в обиходе стала называться «Яичницей».

Если вспомнить всё, что мы слышали или читали про мегалитические комплексы древности (тот же Стоунхендж), то совсем не кажется странным или невозможным вероятность того, что эти камни были подняты на такую высоту специально древними людьми. Религиозные или прагматические (для использования в качестве первобытной обсерватории) цели могли сподвигнуть их и на такой, с нашей точки зрения, нерациональный поступок. Впрочем, о чем речь, если их далекие потомки до сих пор регулярно обновляют яшмовые туры - караски.



*Менгир в долине реки Карасаз*

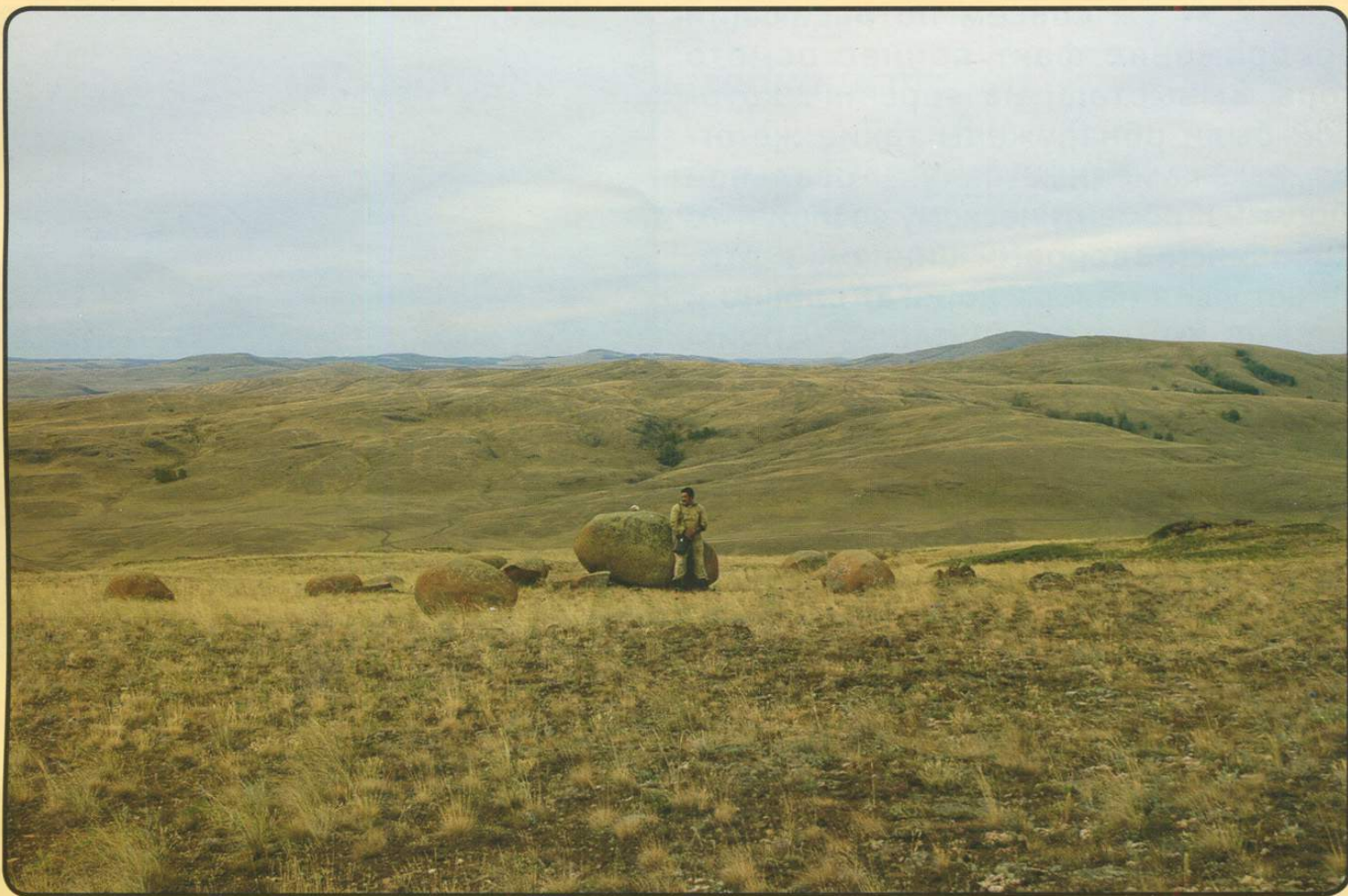


*Менгир в долине реки Б.Уртазынка*



*Менгир на поселении Сарыташ*





«Яичница»: древнее святилище?

*Мы рассмотрели далеко не весь комплекс культурного наследия историко-археологического и ландшафтного музея-заповедника «Ирендык», но и наш краткий экскурс позволяет проследить развитие культуры Башкирского Зауралья с глубокой древности и практически до современности, что определяет огромную научную и культурную значимость этих мест. Между тем новые археологические экспедиции приносят всё больше открытий. И кто знает, что готовит археологам каждый новый сезон. Возможность же «вживую» соприкоснуться с прошлым всегда притягивает, ведь за этим - историческая «связь времён», укорененность человека в родной земле, в конечном счёте, любовь к Родине.*

*Таких мест на Земле осталось очень мало, и каждое из них по-своему неповторимо. Поэтому «Ирендык» следует рассматривать как уникальную историко-культурную, археологическую и природную территорию, которая должна находиться под особой охраной государства.*









### Яминов Айдар Факилович

Кандидат исторических наук, доцент, зам. директора Научно-производственного центра по охране и использованию недвижимых объектов культурного наследия Республики Башкортостан при Министерстве культуры и национальной политики РБ. С 1992 года - начальник археологической экспедиции НПЦ МКНП РБ, с 1995г. - исследователь Баишевского археологического микрорайона, инициатор создания и развития ИАЛМЗ «Ирендык».



### Яминова Светлана Александровна

Кандидат исторических наук, археолог, культуролог. В 1995-2005 гг. - активный участник полевых исследований на территории Баишевского археологического микрорайона и ИАЛМЗ «Ирендык».



### Минеева Иляна Маратовна

Кандидат исторических наук, археолог, музейвед. В 2002-2005 гг. - научный сотрудник ИАЛМЗ «Ирендык», активный участник полевых исследований на территории ИАЛМЗ «Ирендык».