

Книга оцифрована и предоставлена для скачивания в рамках некоммерческого, культурно-просветительского проекта:



Данный проект направлен на поддержку писателей-путешественников, распространение знаний об Уральском регионе, предоставление доступа к редким книгам всем интересующимся.

Электронная библиотека проекта: <https://book.exje.ru>



НА СУШЕ НА МОРЕ

3

1937

ОГИЗ ФИЗКУЛЬТУРА И ТУРИЗМ

Наша консультация

Власенко В. И. (Синельниковский район, Афанасьевская НСШ)

Палатку можно сделать не только из парусины, но и из более легкой и дешевой ткани. Пригодна бязь, еще лучше перкаль. При ширине ткани 1 м 20 см на пошивку одноместной палатки без пола нужно метров 6, а пятиместной — 10 м. Для установки требуется по 15 м шестимиллиметровой веревки на каждую палатку. Она стоит 4 руб. кг; на килограмм идет 30 м. Таким образом, вам надо на три палатки купить 1,5 кг (в ближайшем шорном магазине).

Для того, чтобы сделать палатку непромокаемой, наиболее простым способом является пропитка ее раствором мыла и квасцов.

Рюкзаки советуем купить готовые. В московских универмагах они продаются по 27 руб. Шить самим 15 рюкзаков — дело нелегкое; требующее много дефицитного материала и дефицитного же времени.

Остальные предметы интересующего вас снаряжения — как ремни, чересплетные сумки — надо искать в магазинах культснаба или в специальных военных магазинах.

При разработке намечаемых вами маршрутов по своему району и в Асканию Нова придется пользоваться старыми десятиверстными картами Европей-

ской части СССР — листы 47 и 48. Последний маршрут следует рассчитать дней на 9. Два дня на перезды от Днепропетровска до Каховки и обратно, день на автомобильный путь Каховка — Аскания, день — остановка в Днепропетровске, 2 — в Днепрогэзе и 2 — в Аскании. Его стоимость складывается из двух сумм: транспортных расходов и прожиточного минимума на 9 дней. На одного человека получается рублей 150, из такого расчета: 17 р. 50 к. — билет на паромный путь от Днепропетровска до Каховки; рублей 15 — автомобильный проезд от Каховки до Аскании (сообщение нерегулярное); питание, ночлег и пр. обходится в день при скромных запросах 12 руб. Так, в Аскании, где есть гостиница для приезжающих, ночлег и обед по ценам 1935 г. стоили 10 руб., завтрак и ужин обойдутся не меньше 2 руб.

Для того, чтобы сократить расходы, советуем списаться заранее со всеми местами, где вы собираетесь побывать. Обратитесь в отдел народного образования и непосредственно в школы с просьбой о предоставлении бесплатного или удешевленного ночлега и с запросом о возможности наиболее дешевой организации питания. О возможности проведения путешествия на средства Наркомпроса следует запросить ваш отдел народного образования.

рые водники-москвичи имеют опыт покрытия байдарок простым брезентом, они утверждают, что эти оболочки, вымокнув однажды, более не протекали.

О результатах паспортизации рек в 1936 г. вы узнаете из обзорной статьи, которая будет напечатана в 4 номере журнала. Если какой-нибудь из указанных в ней маршрутов вас заинтересует, обращайтесь к председателю Водной секции при ТЭУ ВЦСПС, т. Н. С. Покровскому (Москва, Ветешный пер. 9). К нему же следует направлять свои предложения и запросы по паспортизации на 1937 г. и по вашему лично маршруту.

Инструктор альпинизма

Многотысячная масса советских альпинистов, охваченных профсоюзами, имеет в своей среде на сегодня только триста инструкторов альпинизма. Из этого количества — всего 30 старших инструкторов, 70 — инструкторов и 200 — помощников. Эти кадры катастрофически малочисленны в соотношении с существующими на них запросами.

Такое положение вызывает необходимость быстрого расширения руководящих альпинистских кадров. Школы инструкторов альпинизма ВЦСПС на Кавказе, в Алма-Ате и на Алтае должны подготовиться к сезону 1937 г. 200 новых помощников инструкторов и переквалифицировать 70 помощников на инструкторов.

Вместе с тем горные секции добровольных обществ: «Наука», «Авангард», «Молния», «Ло-

комотив» и др. предполагают провести инструкторские сборы для того, чтобы из среды своих альпинистов-значкистов подготовить 100 помощников инструкторов.

В результате этих мероприятий к будущему сезону количество инструкторов возрастет до 600 человек, т. е. вдвое против существующего.

Однако, удовлетворительное решение задачи комплектования кадров не исчерпывается количественным пополнением. Еще более важным моментом является их квалификация.

Квалификация инструктора определяет специальное «Положение». «Положение об инструкторах», существовавшее с 1933 г., в настоящее время уже не соответствует сильно выросшему техническому уровню советского альпиниста.

Поэтому Горная секция ВЦСПС выработала новое положение об инструкторах при профсоюзах. По этому положению три инструкторские звания обозначаются тремя категориями, для получения каждой из них необходимо иметь значок «альпинист СССР» 1-й ст.

Нормы, определяющие квалификацию инструктора, складываются из трех моментов: альпинистской практики, руководящей работы по альпинизму, образовательного уровня. Минимальные требования, предъявляемые для получения инструкторской категории, сводятся к следующим:

I категория («старшие инструктора»): а) шесть сезонов¹ альпинистского стажа и 9 восхождений, из них по крайней мере 4 — на вершины 1-й ступени по трудности, два — 2-й ступени, — два — 3-й ступени и одно — 4-й ступени; б) четыре сезона практической инструкторской работы (руководство альпинидами, походами, лагерями); в) образование не ниже среднего.

II категория («инструктора»): а) четыре сезона альпинистского стажа; б) восхождений, из них по крайней мере три — на вер-

шины 1-й ступени, два — 2-й ступени и одно — 3-й ступени; б) два года практической работы помощником инструктора; в) образование не ниже семилетки.

III категория («помощник инструктора»): а) два сезона альпинистского стажа и три восхождения, из них по крайней мере два — на вершины 1-й ступени и одно — 2-й ступени; б) один сезон — руководство связкой при восхождении или самостоятельной группой; в) образование не ниже пятилетки.

В соответствии с квалификацией положение уточняет и вопрос о правах каждой категории. Так, старшему инструктору предоставлено право проведения семинаров и приема зачетов на значок «альпинист СССР» 1-й ст., руководства курсами и школами по подготовке помощников инструкторов, заведывания учебной частью альпинида, лагерей по подготовке к значку, руководства восхождениями на вершины до 3-й ступени по трудности.

Инструктора имеют право руководить походами, лагерями и альпинидами по подготовке к значку «альпинист СССР» 1-й ст. с числом участников до 50 человек и групповыми восхождениями на вершины до 2-й ступени. Помощники инструкторов — право подготовки группы к получению значка и руководства ею при восхождении на зачетные вершины.

Для проведения квалификации инструкторского состава на основе нового положения создана специальная комиссия под председательством В. М. Абалакова.

Альпинисты, прошедшие школы в 1937 г., получают справку об окончании с предварительной пометкой о квалификации. При суждении категории переносится на осень 1937 г., когда квалификационная комиссия сможет учесть не только уровень технической подготовки, но и качество практической работы (инструкторской и преподавательской) каждого, получающего звание.

О. Аристов

Печатаемое положение Горной секции ВЦСПС не утверждено Центральной горной секцией Всесоюзного Комитета по делам физкультуры и спорта. Редакция ставит перед секцией вопрос о скорейшем рассмотрении этого положения. Редакция

СЕГОДНЯ В НОМЕРЕ

Наша консультация	2	Д. ГУШИН (фотоочерк) — Зимой по Чегему	16
Е. БЕЛЕЦКИЙ — На пик Дзержинского	4	К. ЖОЛКОВСКИЙ — На лодке по Байкалу	18
Ф. ОПАРИН — По Северному Уралу	7	М. РОЗАНОВ — Куланы	22
Д. ГАТУЕВ — Через перевал	9	И. САРКИЗОВ-СЕРАЗИНИ — Поездка в Англию	25
В. БЕЛОУСОВ — Разбуженный край	10	Т. ЗВОНОВА, В. БУХАНЕВИЧ — В Испании	27
Я. ЯСИНСКИЙ — Волочаевка	14	Библиография, практические советы	30
А. ПАВЛОВИЧ — Клуб альпинистов	15	Досуг туриста	31

Фото: Белецкого Е., Гушина Д., Михалева В. и Жолковского К., Рябинина Б., Харлампиева Г. и Шульгина Д.
Оформление и заголовки художника В. Филиппова

На обложке: На трудном спуске. Фото Харлампиева.

На последней обложке: Группа альпинистов-студентов Ленинградского индустриального института на Довбойской поляне. Фото Г. Харлампиева

НА СУШЕ НА МОРЕ^и

Орган Всесоюзного комитета по делам физической культуры и спорта при Совнаркоме СССР

Познание родины, туризм, экскурсии, экспедиции, техника путешествий, туризм за рубежом

№ 3
Март 1937 г.
год издания 9-й



Март на Северном Урале

Фото Б. Рябинина



Алайская долина. Слева—пик Ленина, справа—пик Дзержинского

На пик ДЗЕРЖИНСКОГО

Разведка пути

Уже при продвижении разведывательного отряда памирской экспедиции РККА по Алайской долине взоры всех альпинистов обращались к величественным соседям пика Ленина: пикам Дзержинского (6 713 м), Красина (5 996 м) и Цюрупы (5 845 м). Мы все надеялись, что сможем сделать попытку разведок, а может быть и восхождений на эти вершины и расширить наши сведения о грандиозном хребте, так мало изученном альпинистами. Так как основной лагерь экспедиции располагался на высоте 4 100 м ледника Ленина, то при разведывательных походах я искал возможность подхода к восточному гребню пика Дзержинского с севера, непосредственно из цирка ледника Ленина.

Внимательное ознакомление с западным гребнем пика Ленина и прилегающими к нему с севера хребтами показало неточность карт русско-германской экспедиции. Гребень пика Ленина не переходил непосредственно в гребень Дзержинского, а отделялся от него раздельной вершиной высотой около 6 300 м. На север от главного хребта в этой точке отходило два ясно выраженных хребта. Таким образом западнее цирка ледника Ленина лежала его ветвь — мощный ледник с грандиозным ледопадом. Замыкающая его с запада вершина 6 100 м вовсе не отмечена на карте.

Первый этап пути на низшую перевальную точку западного гребня пика Ленина (6 000 м) или на вершину 6 300 м казался нам возможным непосредственно из цирка ледника Ленина. В случае удачи это давало ключ ко второму этапу восхождения — восточному гребню пика Дзержинского. Этот гребень и пирамидальную вершину пика мы видели со склонов пика Ленина с высоты около 6 000 м. Последний подъем на вершину не особенно радовал наш взор, но казался преодолимым.

Очерк Е. Белецкого

Вопрос о восхождении на пик Дзержинского разрешился вскоре после нашего прибытия в лагерь 4 200 м. В конце июля от Н. В. Крыленко было получено по радио задание: в ознаменование 10-летия со дня смерти Феликса Дзержинского части отряда совершить восхождение на пик его имени и установить там бюст славного чекиста. Это предложение встретило горячее сочувствие всего отряда. Каждый из мастеров и инструкторов похода добивался чести поднять бюст тов. Дзержинского на вершину его имени. Она досталась альпинистам: Белецкому Е. А., Кизелю В. А., Олейникову К. Н. и Федорову И. Г. Нам «дзержинцам» (так нас прозвали в отряде) пришлось энергично взяться за подготовку первого разведывательного похода, за отбор необходимого снаряжения и продовольствия.

Первый поход

Неожиданно заболел Олейников. Поэтому 2 августа в первый разведывательный поход двинулись трое: Кизель, Федоров и я. За полтора часа по разделанной нашим саперным отрядом тропе мы прошли ровную часть ледника Ленина до того места, где тропинка уходит влево на осыпь, к лагерю пика Ленина (5 100 м). Здесь (4 400 м) мы расположились на ночлег с расчетом утром подняться на террасы (выше ледопада ледника) на высоту 5 700 м (высоты даются приблизительно).

Мы были изрядно нагружены. В один из предыдущих походов наша цепочка познанилась со свойственным Памиру нежиданным изменением погоды.

В течение 2-3 минут солнечная тихая погода сменилась сильной снежной пургой, понижением температуры до -6° . Порывы ветра доставили нам много затруднений при установке палатки. Учитывая особен-

ность восхождения на пик Дзержинского, решили в первый же поход забросить на высоту 6 000 м меховые костюмы, часть продовольствия, сухого спирта — «мета», шекльтоны и пр. и облегчить себе таким образом предстоящее восхождение.

Утром 3 августа наша цепочка благополучно преодолела первый особо крутой фирновый подъем и, лавируя между открытыми и скрытыми трещинами, начала быстро набирать высоту. Ледопад остался справа. Интересно, что трещины на нашем пути попадались в совершенно неожиданных местах, вне зависимости от высоты и характера склонов: большая скрытая трещина пересекала ледяной гребень на высоте 5 300 м, а В. И. Кизель провалился в скрытую продольную трещину на высоте почти 6 300 м.

Переднему приходилось прокладывать путь, иногда выше, чем по колено в снегу. Поэтому после восьмичасовой непрерывной работы мы вздохнули с облегчением, преодолев последний крутой подъем к террасе цирка ледника. Еще 30 минут пути, и мы были вблизи склонов 6 300 м. Под прикрытием ледяной глыбы, сорвавшейся со склонов пика Ленина, разбили лагерь № 2 (5 700 м). Все чувствовали себя уставшими — сказывалась недостаточная высотная тренировка. После ужина, лежа в спальных мешках, мы начали обсуждать наши дальнейшие планы.

Прямой путь на перевал западного гребня пика Ленина был исключен; лавинные следы на кругом, до $50-60^{\circ}$, фирновом склоне об этом говорили достаточно красноречиво. Осталось одно: искать путь на северный гребень, ведущий к высоте 6 300 м.

ти легче скалы черной вершины этого гребня, возвышавшийся рядом с нашим лагерем.

Предположения оказались правильными. Выступив в 9 часов 4 августа, к 14 часам мы подошли к высоте 6 100 м. До последнего подъема оставалось 200 м. Задачу разведки мы считали законченной. На скалистом островке сложили наш груз и, переночевав в лагере № 2, к полудню 5 августа спустились снова в основной лагерь.

Восхождение

В соответствии с произведенной разведкой мы решили лагерь № 3 разбить на высоте 6 300 м или в непосредственной близости от нее. Таким образом на четвертый день мы предполагали приступить к штурму 400-500 м подъема, оставшегося до вершины. На пологом, судя по карте, восточном гребне пика Дзержинского мы не ожидали встретить существенных технических трудностей. Все же на случай всяких неожиданностей решили нести с собой кошки.

С 5 августа в районе пика Ленина установилась исключительно благоприятная погода. Радиосводки нашего метеорологического отряда приносили благоприятные прогнозы; в верхних слоях атмосферы (выше 6 000 м) не ожидалось сильных ветров и значительных ухудшений погоды. Поэтому наш маленький отряд сократил свой отдых и во второй половине дня 7 августа, сопровождаемый лучшими пожеланиями инструкторов и бойцов САВО, двинулись к лагерю № 1.

Знакомый нам путь преодолели без приключений. С каждой сотней метров подъема перед нами раскрывалась все шире и шире грандиозная панорама Алайской долины и Алайского хребта. На востоке открылись горные цепи китайской территории. Бесчисленные предгорные озера казались нам с шеститысячной высоты крохотными осколками голубого стекла, причудливо разбросанными по зеленому ковру Алайской долины.

9 августа, захватив продовольствие и снаряжение из вспомогательного склада, во второй половине дня уже штурмовали снежный конус 6 300 м. Твердый фирн в некоторых местах обледенел, но мы без кошек преодолели 35-40-градусный склон и скоро были под вершиной. Под защитой склона (6 250 м) мы решили укрыться от резкого ветра, обычного на этих высотах.

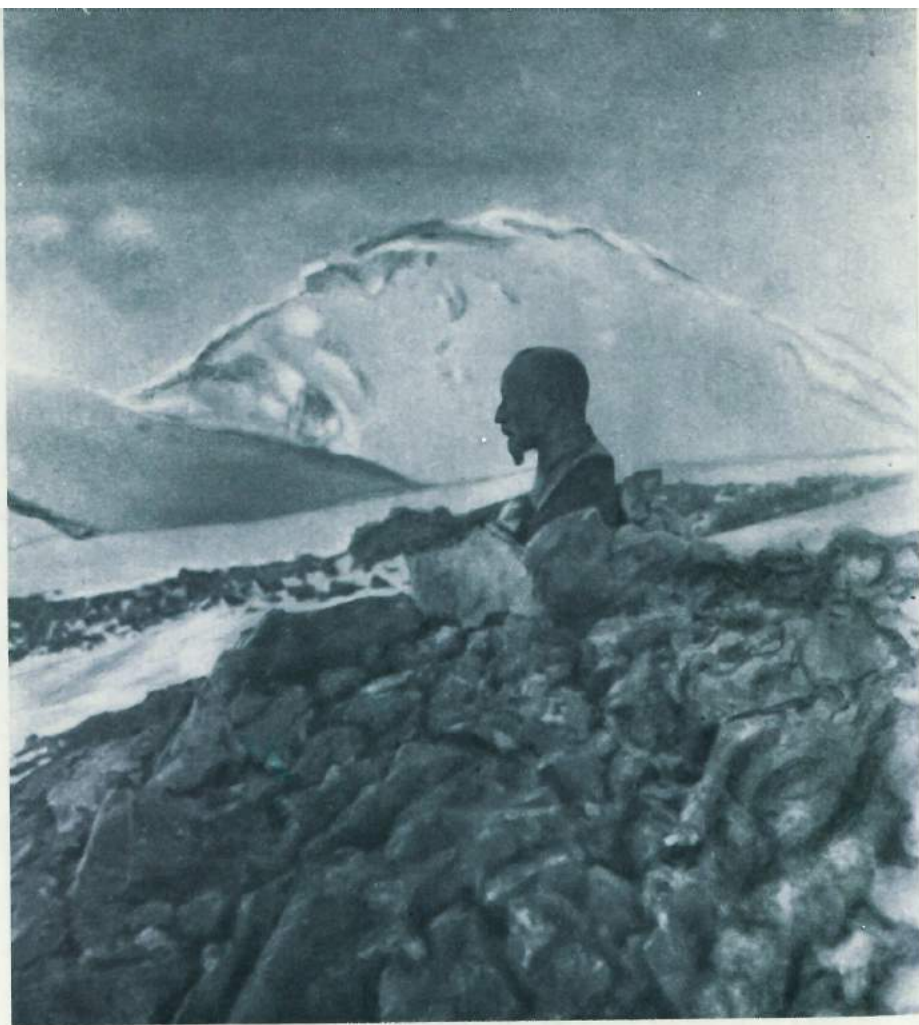
Ледорубами быстро расчистили площадку для нашего шустера. И в двойных пуховых спальниках мешках гималайского типа, не чувствуя холода, крепко проспали всю ночь.

Наступило, как казалось нам, время решительного штурма. Утром 10 августа наша цепочка налеге преодолела последний подъем 6 300 м. Но вид вырастающей из-за снежных склонов вершины пика Дзержинского и самого гребня заставил нас пересмотреть свои планы. Гребень неожиданно обрывался крутым ледяным склоном. После ровного плато, являющегося перевальной точкой ледника Дзержинского на север, снова вставала крутая ледяная стенка. Прямой путь по восточному гребню пика Дзержинского был закрыт.

Подъем на вершину тоже оказался сложнее, чем мы предполагали. На последних 100-150 м гребень обледенел, и его нельзя было преодолеть без крючьев, которых у нас не было. В довершение всего видно было, что под самой вершиной пика Дзержинского гребень заканчивался отвесным сбросом высотой в 16-20 м.

Южный гребень пика Дзержинского, открывавшийся перед нами, в нижней своей части оказался также недоступным.

После размышлений выработали следующий план: группа должна была перевалить в верховья ледника Дзержинского и на высоте около 6 000 м разбить лагерь № 4. Штурм остающихся 700 м решили провести в один день, поднимаясь на пик по восточному гребню до возможной высоты, затем



Бюст тов. Ф. Э. Дзержинского на вершине пика Дзержинского. Вдали пик Ленина

под вершиной попытаться траверсировать южный гребень и оттуда идти на вершину. Новые трудности ставили под сомнение успех восхождения. Пребывание на больших высотах заметно ослабило силы отряда. Но мы твердо решили добиться побед.

Через два часа наша группа уже спускалась на ледник Дзержинского. На 150 км вокруг, сколько мог охватить наш взор, подымались причудливые шести-семитысячники, выступавшие черными зубцами из бесчисленных ледников и фирновых полей. Вдали вздымались гиганты западного Памира.

Убедились, что и в отношении ледника Дзержинского карта допустила также неточности. Вместо ровного меридиального ледника мы обнаружили большой ледник, изгибающийся дважды почти под прямым углом. В верховьях с востока к нему примыкало мощное двухкилометровое фирновое поле. Крутыми ледопадами ледник Дзержинского падал в ущелье Саук-Даре.

Мы переправились благополучно через большой бергшрунд и, пробивая глубокие следы в размякшем снегу, скоро подошли к намеченному месту лагеря № 4 (восточный гребень пика Дзержинского). Справимся ли мы с 700 м подъема и с техническими трудностями последнего участка. Эта мысль очень беспокоила нас.

Наступило утро 11 августа. Кизель заявил, что он не сможет продолжать дальнейший путь вместе с нами. Условились, что он будет нас ждать 24 часа. Я и Ваня Федоров были связаны веревкой, на нас были надеты штормовые костюмы, меховая одежда, шельтоны. У меня на плечах рюкзаки, в нем полулитровый термос с водой и чугунный бюст тов. Дзержинского. В карманах — конфеты и сахар; шоколад «не шел» у нас на больших высотах.

Начались часы напряженной и тяжелой работы. Выход на гребень оказался настолько изрезанным скрытыми продольными и поперечными трещинами, что я отказался от попытки установить какой-либо закон в их направлении и со всеми предосторожностями двинулся ползком по мостикам напрямик. К 11 часам мы прошли ровный карниз, свисающий огромным навесом к Алайской долине, и остановились для кратковременного отдыха перед последним подъемом (6 400 м).

Оставив здесь термос, мы быстрым темпом начали подниматься. Было холодно. Сильный юго-западный ветер, верный признак надвигающейся непогоды, гнал высокие слоистые облака. Ноша гнула меня к склону, на этой высоте нелегко было выдержать быстрый, единственно возможный, темп работы. В 13 часов свернули влево вверх и траверсировали под самой вершиной на южный гребень. Прекрасные кошки помогли преодолеть твердый фирновый склон, доходивший до 60° крутизны. Еще полтора часа работы, и мы вступили на западный гребень, а затем и на первую вершину пика Дзержинского.

Пологий широкий гребень отсюда шел на запад, и почти в километре от нас были видны скалы второй вершины. Она на 50 м выше, чем первая. Бюст решили установить на высшей точке вершины.

В 15 часов 30 минут достигли вершины пика (6 713 м). Выровняли обломки скалы и установили бюст железного Феликса лицом к северо-западу — к столице СССР, где работал в последние годы тов. Дзержинский.

Задание выполнено, и, гордые этим, мы начали спуск.

Уже в сумерках мы подходили к полному гребню с карнизом; до Володи остава-

лось не больше двух часов пути, но слоистые облака сядились все ниже. Дул резкий ветер. Следы наши становились все менее различимыми, и скоро идущий впереди Федоров потерял их совсем.

Над пропастью

Вынужденная ночевка на этой высоте слишком опасна, решили двигаться дальше. Я пошел первым. Впереди на десяток метров простиралась серая пелена снежного покрова. По ней проходил наш путь. Но вдруг из-под моих ног исчезла почва, и я полетел вниз головой. Облака, ветер и темнота замаскировали предательский карниз. Не заметив границы между снегом и туманом, я шагнул прямо в бездну.

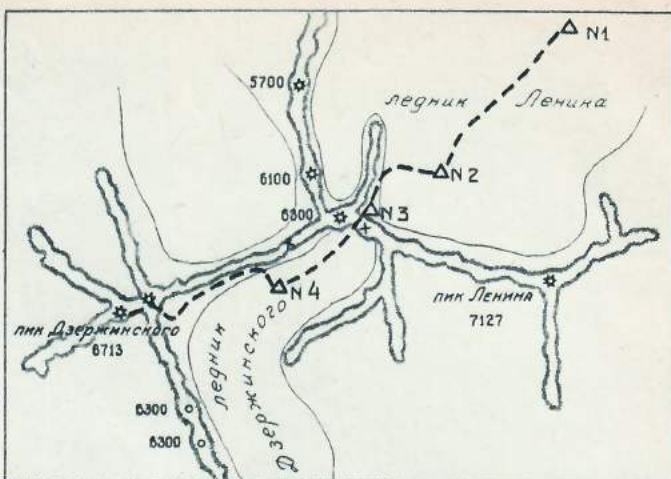
Несколько метров свободного падения, потом толчок, и я повис на веревке. Последовало еще несколько толчков. Очевидно Ваня не мог закрепиться. Но скоро все успокоилось, и я начал выяснять свое положение. Внизу, как мне показалось, чернела Алайская долина. Ледоруб мой не доставал до склона. Раскачиваясь, я наткнулся на ледяную стенку с отрицатель-

ным наклоном — укрепиться на ней не было никакой возможности.

— Ваня! Ваня! — кричал я, но ответа не было. Здесь тихо, ледяная стена защищала меня от ветра, и я медленно качался на веревке при всех безуспешных попытках найти выход из отчаянного положения.

Веревка сжимала мои ребра, и я начал задыхаться от недостатка воздуха. Постепенно терялась ясность мысли, я уже был близок к полной потере сознания.

Но небольшой толчок веревки снова вернул меня к действительности. Обследуя пространство, я кончиком ледоруба коснулся снежного склона, круто падающего вниз. Если спуститься на него, можно избежать невыносимого удушья.



После долгой работы Федоров закрепил веревку, подполз к краю гребня и откликнул меня.

— Спусти на 2 метра, задыхаюсь, — с радостью отозвался я на крик товарища.

Наконец мои ноги почувствовали опору, и я перевел дыхание.

Стало ясно, что ночевки не избежать. Метром выше под карнизом я нашел ледяной жолоб, где скорчившись можно было переждать ночь.

— Что будем делать? — снова донесся до меня голос Вани.

— Рой пещеру, будем ночевать. Главное не обморозиться, — кричу в ответ.

Снова тишина. Посмотрел на часы: 9 часов вечера. Около часа я провисел на веревке, впереди была вся долгая ночь.

Решил принять меры против обмороживания: растер ноги, руки, одел пару запасных носков. Напрягал всю силу воли, чтобы не поддасться желанию заснуть. Взошла луна. 11 часов вечера. В Алайской долине причудливыми зигзагами двигался огонек. Это путешествует в воздушных течениях долины шар-зонд наших неутомимых метеорологов.

Долго тянулись последние часы темноты. Наконец появились первые предвестники долгожданного рассвета. Черной цепочкой обозначался на фоне неба Заалайский хребет. Осветились и начали розоветь вершины. Прекрасное зрелище захватило меня, несмотря на не совсем подходящие обстоятельства для любования красотами природы.

* * *

Веревка дернулась. Это сигнал Вани Федорова. Я начал искать путь на гребень и после часа несложной ледорубной работы выбрался на него. Крепкое рукопожатие лучше всяких слов выразило наши чувства. Ваня цел и невредим: ночь он провел в борьбе с холодом, скорчившись в вырытой ледорубом снежной пещере.

Через два часа мы подошли к спуску, ведущему к лагерю № 4. На фирновых полях ледника Дзержинского с трудом различали черную точку, — это Володя Кизель спешил в лагерь по истечении контрольного срока. Через час мы уже радостно обняли друг друга.

Наш товарищ, перенесший все основные трудности похода, имеет полное право заслуженно разделить общую честь восхождения на пик железного Феликса.

До двух часов дня наша группа отдыхала и только после этого стала спускаться. К лагерю № 3 подошли уже в темноте, совершенно измученные. Утром вдоволь напились чаю и начали спуск в нижний лагерь.

В 6 часов вечера 13 августа наша группа перед отрядом САВО рапортовала полковнику Байдалинову о выполнении задания.



Лагерь № 2 экспедиции на пик Дзержинского

НА ПОЛЯРНОМ УРАЛЕ

Очерк Ш. Опарина



Караван экспедиции на восточных склонах Северного Урала

Пароходом прибыли в Сале-Харде (бывший Обдорск). Это — начальный пункт нашей экспедиции туристов-студентов Свердловского горного института. Сале-Хард стоит на высоком мысу, образованном Обью и ее притоком — Полуем. С мыса прекрасный вид на многочисленные протоки Оби и зеленую скатерть тундры. Горизонт замыкают горы, до которых отсюда около 60 км. Ближе всех, напоминая коравай ржаного хлеба, высится серый массив Рай-Иза. К югу от него острые зубы громоздятся один на другой, а правее виднеется узкое перевальное ущелье, по которому мы перейдем Урал.

Сале-Хард стоит на полярном круге. Пострадавший от времени кирпичный обелиск с железной крышей напоминает, что воображаемая линия полярного круга проходит через город. Всю ночь можно было читать слепой газетный шрифт.

В одну из таких белых ночей экспедиция переправлялась через Обь. Маленький грязный катер, носящий громкое название «Север», шел впереди. За ним тянулась широкая низкая шаланда с экспедиционным снаряжением, продуктами, лошадьми.

Ночь была очень тихая. От зеркальной поверхности воды струилось тепло.

Обь у Сале-Харда образует лабиринт протоков, полуостровов, зеленых островов. Чтобы достигнуть противоположного берега, нам пришлось плыть около 25 км. Рано утром достигли левого берега Оби и причалили около небольшого ненецкого поселка Лобыт-Нанги.

Лобыт-Нанги — последний населенный пункт на нашем пути. Далее пойдет голая тундра.

Весь день 10 июля прошел в упаковке снаряжения, продуктов и подгонке вьюков. Брали с собой только самое необходимое, и все же груза набралось с излишком для наших семи вьючных и двух колхозных лошадей. «Излишек» пришлось уложить в рюкзаки.

Солнце уже склонялось к горизонту, когда наш караван тронулся в путь. Впереди шли запряженные в нарты колхозные лошади. Затем, вытянувшись гуськом, наши вьючные. Состав экспедиции пополнился «проводником» Василием и собакой Милтоном. В обязанности «проводника» входил уход за лошадьми.

Трудности предстоящего пути показали себя с самого начала. Вьючного снаряжения было недостаточно, и поэтому пришлось вьючить лошадей на обычные седла ремнями. Лошади не привыкли к вьюкам и то одна, то другая шаркались в сторону, путая

Прошедшим летом экспедиция туристов Свердловского индустриального института проделала интереснейший маршрут по Северному Уралу (см. сводную схему).

С этого номера нашего журнала мы начинаем печатать очерки участника этой экспедиции тов. Опарина. В следующем номере читайте очерк «По белому пятну».

весь караван. То и дело падали вьюки. И в довершение всего мучил «гнус». Комары и мошки вились тучами, не давая покоя ни людям, ни лошадям.

В первый день прошли немного. На берегу небольшого ручья раскинули лагерь. Одна за другой выросли три палатки. Дежурный копошился у костра. После жаркого перехода хотелось освежиться в ручье. Но мыться удалось только тогда, когда на берегу был разведен костер.

Утром тронулись в путь. Почти незаметная тропа «Воркутинского тракта» (перевальная оленья тропа от Оби на Печору) ежеминутно терялась в зарослях трав и мхов. Здесь мы второй раз в этом году встречали весну. Северное лето, несмотря на среднюю июля, еще только вступало в свои права. Тундра цвела. Роскошный ковер цветов покрывал всю землю. Впереди виднелся Урал, блистая снежным покровом.

Первая значительная река, встретившаяся нам на пути, была Малый Ханмей. Когда лошади вступили в бурный поток, течение чуть не сбilo их с ног, однако, переправа прошла благополучно, если не считать пары слегка подмоченных вьюков.

Колхозники переправляли груз довольно своеобразно. На нарты ставили вторые нарты, поперек нижних, и на них клали груз.

Через десяток километров опять Ханмей. На этот раз Большой. Он шире и глубже. На нартах переправлять груз оказалось невозможным. Пришлось перевозить его

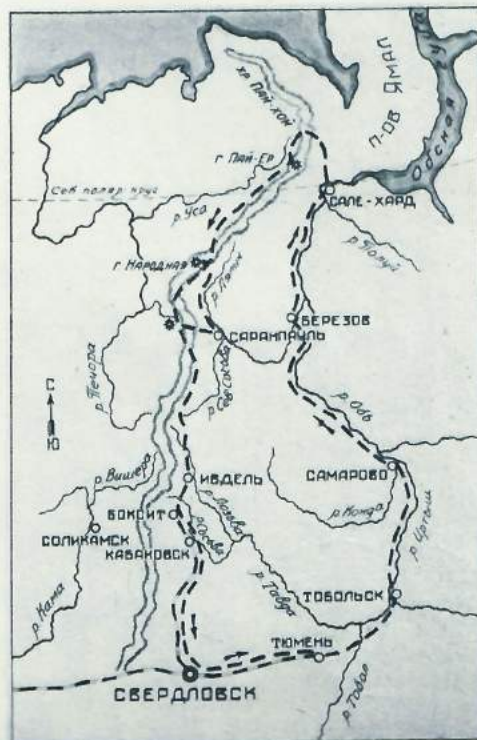


Схема всего маршрута экспедиции



На вершине Пай-Ер («отец гор»)

вьюками на лошадях. На берегу реки встали лагерем и пошли на охоту стрелять куликов, которых в тундре очень много.

На другой день опять та же тундра, но горы заметно приблизились. Тропа уже начала взбираться на увалы хребта. Караван втягивался в горы.

Они совсем близко. Впереди каменными осыпями обрывается к реке гора Рай-Из.

Часть участников с караваном отправилась дальше. Остальные начали восхождение на Рай-Из. Вершина Рай-Из оказалась плоской, почти сплошь покрытой камнями — результат работы древнего ледника. На восток открылось беспредельное зеленое море тундры. Вдали, в синеватой дымке виднелась Обь. Прошли всю гору и к вечеру утомленные спустились к лагерю.

Этот лагерь был самым северным (67° северной широты). Здесь, у подножья Нардомен-Иза (Медвежья гора), мы расстались с тропой «Воркутинского тракта». Колхозники отсюда вернулись обратно.

Дальше шли горной тундрой. Слева принимались голые, неприветливые скалы, впереди шумела река, вырывающаяся из каменных объятий гор. Несколько лошадей благополучно перешли реку. Но лошадь Петровича оступилась и вместе с вьюками понеслась в волнах сердитой реки. Петрович изловчился и, схватив вьюк, выскокил на большой камень. Вскочила и освобожденная лошадь. На берегу, среди голых камней, разбили лагерь. Ни одного деревца, ни одного кустика для костра. Пришлось ограничиться холодной закуской. Утомленные злостью дня, залезли в спальные мешки и через минуту заснули.

Снова в путь.

Впереди блестела снегами громада Пай-Ера («Отец гор»). Это важный пункт нашего маршрута. Тут необходимо сделать восхождение и боковой обход для составления геологического разреза.

По крутому каменистому склону осторожно свели лошадей, поддерживая плечами вьюки, и, пройдя километров пять, увидели десятка два низких узловатых лиственниц. Но нам, много дней не видевшим другого дерева, кроме тундровой березки и полярной ивы (ростом тоже редко выше полуметра), эти жалкие деревья показались роскошным лесом. Через несколько минут, развьючив лошадей, мы развели костер.

Горы отсюда казались более величественными, чем вблизи. Мрачные, черные скалы чередовались с ослепительно белыми снежными полями. Глубокие узкие ущелья,

ЧЕРЕЗ ПЕРЕВАЛ

Очерк Дзахо Гатуева

На въезде в ущелье, в Алагире, из-за заборов дразнят прохожего грузные плоды деревьев — рубиновые яблоки, бирюзовые груши. Выше по Ардону, уже в ущельи, в горном Унале сады сжили со света хлебные поля, — и по осени воздух вокруг Унала ароматен яблоками и взволнован песнями.

А в Наре мрачны сланцевые склоны ущелья. На их пологих скатах зреет бронзовый ячмень, на верхах зеленеют пастбища и покосы.

В Наре родился и провел свое детство Коста Хетагуров, — человек, черные мученические глаза которого угасли в безумии. Царь замучил Коста, первого осетинского поэта. Коста оказался бессильным поднять на борьбу свой народ, истерзанный полицейскими и кулаками, преданный генералами и попами.

Тогда, когда жил Коста, Нар был перенаселен. Как гнезда птенцами, были полны людьми сакли на черном утесе. У подножья утеса бодрствовали болтливые реки, заменявшие аулу крепостные рвы. Защищали они голод и холод, безнадежность, извечную нужду. Там даже сильным людям всегда не хватало урожая, снятого с каменистых полей. Их судьбу в песне о вдове матери описал Коста:

В сакле мать. Пуглив и кроток
Взор ее. Не вой, пурга!..
В сакле мать своих сироток
Собрала у очага.

.....
Не томите, дети, взоров,
Заглушите плач и вздох...
Подождите: скоро, скоро,
Скоро сварится горох!
Так, в котле мешая камни,
Много маленьких камней,
Мать баюкает обманом
Засыпающих детей.
Сакля — черная от дыма,
Слезы каплют в котел.

Теперь в Наре многие сакли брошены и развалились, его тропки-уточки безлюдны: революция выпустила людей, загнанных шарем в ущелья, на мягкую землю плоскости. Мать-вдову вспоминают теперь в Наре, когда хотят объяснить детям разницу между жизнью той и нынешней. Жизнью, когда каждый второй горец вместе со своей семьей голодал и вопли его подхватывал ветер. Так было тогда. Теперь его из года в год выручала советская власть: ссужала ему хлеб. А когда горцы объединились в колхозы, то и помогать стало незачем: первая же колхозная зима была для горцев обильной и хлебной. Впервые за тысячелетия горцы не молили о помощи.

Пахотные поля горцев разбросаны. Воистину пригоршнями собирали горцы землю, выковыривали камень за камнем, чтоб создать поле. Теперь эти поля обращены в приусадебные участки, а общественные фонды выделены для горцев на плоскости. Там и трактора, и молотилки, и пикера и многое другое, что делает радостным труд колхозной деревни.

Теперь зима не страшна даже в Закках, которые еще дальше в горах, у подножья водораздельного хребта. Здесь перед последними прыжками ввысь, на перевал, раскачивается дикое ущелье в просторную, ровную по дну, котловину, радостно зеленую до самых краев, плотно обступивших ее. Когда-то здесь было еще тяжелее, чем в Наре. Зимние выюги забивали снегом ущелье между Закками и Наром, и тогда Закки отрезались от всего мира.



Роккский перевал

В 1930 г. ущелье содрогалось от взрывов: трескались в мелочь скалы — рабочие вели к Заккам шоссе. Около аула Пуриат шоссе уперлось в утес и кончилось. Нет его. Дальше на Роккский перевал ведет конная тропа. Ломаясь об утесы, цепляясь за них, выползая на сочные покосы и пастбища, она медленно уносит коня ввысь. Он тяжело дышит и, остановившись на мгновение, норовит отщипнуть стебель от колючего куста, а таких кустов много вдоль тропы и еще больше в стороне или, лучше сказать, вверх от тропинки и вниз от нее.

Для путешествующих чувство перевала неизъяснимо. Оно крылато и радостно, восторженно и прекрасно. Оно наивно и совершенно.

Совсем иначе чувствует перевал горец, чьи ноги вытаптывали тропинку на перевал и с перевала. Нет смысла ни искать другого пути, ни пытаться сократить его. Протоптанное — проверено в веках.

На коротком отрезке — от Крестового перевала до Мамисонского протоплана через хребет девять тропок; по ним переселялись с севера на юг осетины, которые оказывались лишними ртами в своем хозяйстве. В южных ущельях, мрачных, почти сплошь покрытых девственным лесом, продолжалась борьба за хлеб. Осетины выжигали лес на пологих склонах южных ущелий — освобождали от него участки для пахоты. И все же их было мало. Нужда гнала осетин дальше на юг, в долины Карталинии, в Триолетию, в Гудожаретию и на Алазань.

Только тогда, когда Грузия стала советской, прекратились кочевки земледельцев осетин: стабилизировались государственные границы республик и областей.

... Снега, ледники да грандиозные скалы главного хребта видны, когда смотришь с перевала на север, и похожие на застывшие волны лесистые края, когда смотришь на юг. Круто спускается тропа в Роккскую котловину, на дне которой — ячменные поля и собранное в стога сено — на склонах. Трудно сказать, что ценят южане

больше — свои ячменные поля или покосы? Хотя и укрыта Юго-Осетия хребтом от северных ветров, хоть и обращена она своими склонами к солнцу, а зимы в ней обильны снегом. Обвалы заносят и ущелья и сносятся целые аулы. Так было в феврале 1932 г. с селением Нарошени. Снесло с лица земли и людей, и скот, и жилище и по снежной пене ходил играющий на фандуре старик. Он прислушивался к своей игре, и пришедшие на помощь соседи рыли снег там, где старику казалось, что фандур звучит громче.

Послушные древнему поверью, они пытались разыскать и выпростать из-под снега живых. Но тщетно — нарошенцам уже не нужны были сено и хлеб.

* * *

Из года в год по осени, когда на хребет ложится снег, южане уходили по перевальным тропкам на север, в селение Заромаг, что стоит на утесе у слияния четырех ущелий и четырех рек, образующих реку Ардон. Там шумело хлебное торжище, солнечно сверкали в мешках пшеница и кукуруза.

С хлебным грузом, навьюченным на лошадей или же на свои спины, возвращались южане домой. Кто приходил, а кто и нет. Снег и выюга сбивали людей с ног, сталкивали с тропинок.

Строитель Кобийского подъема на Крестовый перевал и Млетского с него спуска инженер Статковский еще в 80-х годах прошлого века начал поиски кратчайшего железнодорожного пути из России в Грузию. Он нашел его на нынешней трассе военно-осетинской дороги и, пройдя мимо Нара, выводил его из-под Роккского перевала в ущелье реки Лиахвы и потом в Грузию. Поиски Статковского продолжал инженер Гиоев, который выдвинул еще более интересный проект.

Он пробивался в Нар из Куртатинского ущелья недрами главного хребта и тоже выходил в Грузию тоннелем под Роккским перевалом. К осуществлению проектов Статковского и Гиоева приближалась Юго-Осетия, когда начинала в 1930 г. строить шоссею дорогу Заромаг — Ванели. Шестикилометровый тоннель, начатый у верхних саклей селений Рокки, должен был выйти на севере у селения Пуриати и уничтожить жестокую власть перевала над южанами.

Год, когда рабочие высекали в ущелии Лиахвы пути к Роккскому порталу, был годом радости для южан. Мне удалось видеть быка, увитого в рогах красными лентами. С песнями пригнали его сельчане к рабочему стойбищу в Ванели.

— Кушайте, и да будут ваши дела счастливы.

А на севере, в Заромаге, начали проектировать электростанцию с плотиной, высотой до облаков. Уровень водохранилища подбирался к Нарскому утесу, и тогда в Тбилиси решили строить через перевал не шоссе, а электрическую железную дорогу.

И смотрит сейчас высеченный в Рокках портал как клятва, данная южанам историей:

«Прогрызть тоннель хотя бы зубами».

¹ Фандур (сравни укр. «бандура») — музыкальный инструмент — смычковый или щипковый.

РАЗБУЖЕННЫЙ КРАЙ

Очерк В. Белоусова

Начальника Центрально-Казахстанской комплексной экспедиции Академии Наук СССР.

По Сталинской Конституции, Казахская ССР в административном отношении разделена на 8 областей, из них Карагандинская занимает центральную часть республики. Обычно среди местного населения эту огромную территорию называют по-казахски «Сары-арка» (желтая степь). Она расположена между песками Каракумы (на западе), Голодной Степью и озером Балхаш (на юге) и р. Иртышем (на востоке). Здесь на территории около полмиллиона квадратных километров тянется степная мелкопочвенная равнина; кое-где на севере ее однообразие нарушается горными возвышенностями; к югу она переходит в степь-пустыню с песчаными барханами, солончаками и солеными реками.

Вся эта огромная возвышенная равнина Карагандинской области обладает резко выраженным континентальным климатом (зимой сильные морозы, летом — жара). Средняя продолжительность безморозного периода продолжается 133 дня. Количество осадков выпадает не более 150 мм, — земледелие здесь возможно только при условии искусственного орошения.

Растительный мир области не отличается большим разнообразием. Растительные ландшафты делятся на два основных типа: на севере — ковыльная степь, на юге — сухая степь полупустынного характера. Ковыльная степь обладает устойчивым травянистым покровом, состоящим из ковылей, пырея пушистого, бородача типца, мятлика, аржанца, степного овса и т. д. Ранней весной растительный ландшафт скрашивают луковичные растения: тюльпаны, ирисы, гусиные и обыкновенные луки, позже сухолобивые шалфеи, тимьяны, астрагалы, серебристые лапчатки. К концу лета вся степь, сильно выгорая, принимает унылый желтый вид. Сухая степь по мере приближения к югу характеризуется менее развитой травянистой растительностью. Перистый ковыль сменяется засухоустойчивым ко-



Обогатительная фабрика Прибалхашстрой

Фото Союзфото

вылем Лессинга и волосистым ковылем (тырсой), появляется в значительном количестве типец, и дальше ковыль сменяется полынью, караганой, чием, верблюжьей колючкой, песчаной акацией с серебристыми листочками и темнофиолетовыми цветами. На солончаковых песках пустынь развиваются, главным образом, низкорослые солянки зеленого цвета, насвозь пропитанные солью с короткими веточками, с сочными круглыми листьями или безлистые.

Древесная растительность встречается в небольших горных группах на Кокше-тау, Улу-тау, Каркаралинска, Баян-аула; сосна здесь образует небольшие боры; кроме того тут произрастают осина, черный тополь (осокорь) и разные виды ивы.

В степях и полупустынях водятся антилопы (кара-курюк, сайга), дрофа, стрепета, джек, саджа, сойка; кое-где около озера Тениз гнездится обыкновенный фла-

минго, водяная курочка, очень много встречается лебедей. В северной части области в озерах и реках водится много рыбы; сюда относятся бассейны рек Ишима и Нуры, Сары-су, в которых водятся щуки, окуни, налимы, язи, сазан, осман и пр. Особенно богато рыбой озеро Балхаш, где основное водное население составляют: сазан, маринка и окунь.

До Великой Октябрьской революции по обширным равнинам Карагандинской области кочевали со своими стадами казахи; единственное их занятие было животноводство. Казахское трудовое население подвергалось невероятному гнету со стороны своих собственных угнетателей — ханов, баев, волостных управителей, аульных старшин и переводчиков и со стороны царских чиновников, которые разоряли хозяйства трудящихся казахов всевозможными налогами и поборами, высокими ценами на промышленные изделия и, главным образом, захватом лучших пастбищ.

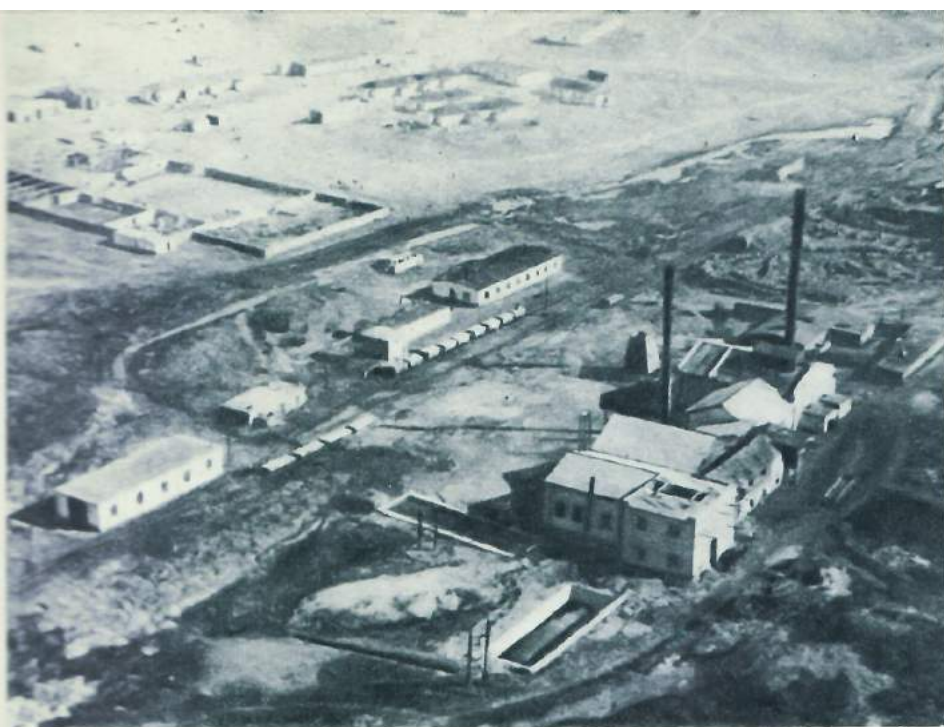
Не раз поднимались трудящиеся Казахстана против своих угнетателей, но царское правительство при помощи байства зверски расправлялось с восставшими, огнем и мечом уничтожая аулы.

Только Великая Октябрьская социалистическая революция принесла освобождение всем национальностям, населявшим прежнюю империю. Резко изменилась жизнь Казахской ССР за последние десять лет. Молчаливые степи пробудили звонкие гудки железнодорожных паровозов. Недра земли вызваны к жизни. Производительные силы безграничных пустынь призваны на службу социализма. Огромные составы груженых поездов с севера везут карагандинский уголь и хлеб в Коунрад, а его медь обратно в промышленные районы Советского Союза. Рыбные богатства озера Балхаш также отдадут свою дань.

На долю Казахской ССР приходится 64 процента запасов меди всего Советского Союза. Из них в Карагандинской области находится основная часть: в Джез-Казгане — 3 668 тыс. тонн меди, вблизи озера Балхаша — в Коунраде — 2 184 тыс. и в Боше-Куле — 2 159 тыс. Помимо этого общие запасы свинца в районе Ак-Соран, Кызыл-Эспе исчисляются более 300 тыс. тонн.

Экспедицией Академии Наук в 1936 г. обнаружены вольфрамиты — редкий элемент, чрезвычайно необходимый для нашей тяжелой промышленности. Месторождения





Рудник Джеб-Казган

Фото Д. Шулькина

вольфрама обнаружены в так называемых вторичных кварцитах¹ в ряде горных хребтов, начиная от города Каркаралинска в направлении на юго-запад к железной дороге — Караганда — Балхаш. В этом районе были исследованы 80 горных массивов. В них были открыты месторождения высокоогнеупорного сырья — андалузита, алюминиевого сырья — алуниита, корунда и доморьтерита (из последнего приготавливаются «вечные» свечи для авиомоторов).

Среди редких элементов наряду с вольфрамом был установлен другой редкий металл — бериллий. Все это открывает новую эру в истории разведок полезных ископаемых области. Экспедиционные геологические работы 1936 г. показали, что недра Центрального Казахстана богаты не только цветными металлами, но и целым рядом других полезных ископаемых. Во время полевых работ в кварцевых жилах было обнаружено олово; в настоящее время в лабораторной обстановке этот факт подтверждается химическими анализами. Вольфрам и бериллий являются постоянными спутниками ценного металла — олова. Повидимому, экспедиция напала здесь на целый пояс месторождений редких металлов.

Но ведь это лишь отдельные точки на огромной, почти неизученной территории области. Недра Центрального Казахстана таят еще многочисленные и разнообразные богатства. Они открывают этому краю широкие перспективы развития производительных сил.

* * *

Крупнейшими месторождениями меди в Казахстане являются Коунрад и Джеб-Казган.

Если развитие черной металлургии является показателем роста массового и количественного производства в стране, то развитие цветной металлургии становится показателем качественного состояния ее.

Развитие цветной металлургии в СССР как раз подчеркивает более высокую стадию развития всего народного хозяйства, переход его к наиболее высоким формам организации энергетического вооружения. Поэтому борьба за медь является одной из важнейших предпосылок осуществления плана развития народного хозяйства во втором пятилетии.

¹ Вторичные кварциты — это гранитные породы, подвергшиеся изменению под влиянием высоких температур при образовании земной коры.

Прибалхашский медеплавильный комбинат — одно из величайших предприятий Союза, который и в ряду мирового производства цветной металлургии должен занять одно из первых мест. Годовая производительность комбината — 100 тыс. тонн. Количество рабочих для обслуживания всех предприятий Прибалхашского гиганта намечается в 50 тыс. человек. Уже в настоящее время население нового города составляет 30 тыс. человек.

Это строительство происходит в местности мало исследованной и совершенно необжитой. Первые сведения о Прибалхашьи начинаются с 1840 г., когда был произведен известный натуралистом Александром Шренк ряд наблюдений с научными целями. С этого времени научный интерес к этой местности начинает постепенно возрастать. Однако

образом, естественно историческими и географическими описаниями. Только после проведения Туркской ж. д. интерес к озеру Балхаш и его окрестностям значительно увеличился. Нахождение в 1928 г. инженером-геологом М. П. Русаковым колоссальных запасов медной руды в 19 км к северу от озера Балхаш в местности, называемой Коунрад, сразу привлекло внимание с целью эксплуатации этих меднорудных богатств.

Север Прибалхашья, там, где строится медеплавильный гигант, и там, где уже добывается руда, — местность пустынная, она отличается крайним безводьем, отсутствием пресной воды. Озеро Балхаш имеет воду горько-соленую. В летнее время все Прибалхашье, вся его растительность выгорает. Прибалхашская пустыня в северной части перерезана длинными невысокими горными цепями, сложенными из порфира и кварца. На юге ближе к озеру выделяются небольшие сопки. Коунрад представляет собой невысокий гористый горный узел, который далеко выделяется на общем фоне пустыни своей порфирно-кварцевой массой. Здесь — основные залежи медной руды, но здесь было все мертво. Никто не нарушал мертвого спокойствия пустыни. Лишь в 1931 г. явились сюда люди, поставили буровые машины и начали сверлить землю, доставая первую руду. Почти 3,5 тыс. человек под руководством инженеров начали преобразовывать пустыню в жилую местность.

Строить Балхашский комбинат было трудно. Работу осложняла оторванность от населенных пунктов, недостаток воды, транспорта, продуктов питания. Связь с внешним миром поддерживалась только посредством самолетов и радиотелеграфа, а летом по озеру Балхаш.

Зимой эта непосредственная внешняя связь, поскольку озеро замерзло, прекращалась. Однако строительство силой большевистской воли двигалось вперед. Дело пошло значительно быстрее, когда были уложены последние рельсы и шпалы, связавшие Караганду и Балхаш.

На пустынном берегу залива Бертыс возник новый промышленный социалистический город с 30 тыс. населения. В юго-западной его части высится огромный четырехугольный теплоэлектроцентрали. Вправо от нее вырастают корпуса парозавода, обогатительной фабрики. Вдали виднеются новый гараж, большая кузница и другие



Лагерь экспедиции в горах Каркаралинска

Фото М. Войкова

промышленные здания, а на юго-восточной части бухты растет новый социалистический поселок. Несколько шестиэтажных домов уже образуют первый квартал этого поселка.

Этот новый социалистический город будет один из лучших городов Казахской ССР. Его дома, улицы и прочее коммунальное благоустройство будет организовано по последнему слову техники. Уже и сейчас к первому жилому кварталу от ТЭЦ подводят магистраль для отработанного пара, который будет обогревать квартиры жителей этого города.

Благоустройство не ограничится только жилищами. Зеленая для социалистического города не только украшение жизни, но и крайняя необходимость. Создать в безводной равнине, покрытой песчано-каменной почвой, — зеленую, создать яблоневые сады, парки с аллеями стройных серебристых тополей казалось утопией. Однако эта утопия превращается в действительность. Осенью 1935 г. и весной 1936 г. были произведены первые посадки 202 тыс. самых разнообразных деревьев и кустарников. В северной части бухты Бертыс заложен ботанический сад. Небольшая группа ученых Казахстана филиала Академии Наук СССР с большой энергией и настойчивостью проводит озеленительные работы. Энергичные работы по озеленению увенчались успехом. Первые 24 га ботанического сада уже освоены.

Осенью 1936 г. заложены новые посадки на 12,7 га. В общей сложности посажено 240 тыс. саженцев, которые вполне прижились и освоились с солончакowymi почвами и суровыми климатическими условиями. Разумеется, потребуются дальнейшая большая и кропотливая работа по акклиматизации и сортоиспытанию древесных и кустарниковых пород.

Весной 1937 г. решено строить Б. Джеб-Казган. Джеб-Казганский район находится в западной половине Карагандинской области, в 375 км от ст. Джусалы, Оренбургской ж. д., в 440 км от ст. Нельды, железной дороги Караганда — Балхаш. Общая площадь этого района — 115 тыс. кв. км. Меденосные свиты распространены на площади не менее 1500 кв. км. Англичане незадолго до империалистической войны решили строить здесь медеплавильный завод. Выбрали место для строительства завода



Парусная лодка на озере Балхаш

Фото Союзфото

в Карсакапе, это как раз центр между Байконурскими угольными копями и Джеб-Казганом — основными рудными месторождениями. Карсакап был выбран вследствие благоприятных гидрографических условий. Все три пункта были связаны узкоколейной железной дорогой. Однако восстание 1916 г., а затем гражданская война помешали осуществить англичанам это строительство. Завод был пущен в эксплуатацию только при советской власти в 1928 г. Производительность его 5 тыс. тонн в год.

После того как приступили к систематической геологической разведке всего Джеб-Казганского района и когда подвели итоги всем его медным богатствам, расположенным в недрах, то оказалось, что запасы металлической меди к январю 1935 г. составляли по всем категориям 3 668 тыс. тонн. Джеб-Казганское медное месторождение может конкурировать по количеству

металла с крупнейшим мировым месторождением меди, находящемся в Центральной Африке — Катанга и Родезия. Не без основания говорил английский инженер Саймон, побывавший на Джеб-Казгане в 1909 г., на собрании английских акционеров в Лондоне: «В Джеб-Казгане мы имеем пластовое месторождение, которое можно сравнить с залегающим золотом на Ронде. Отличительная черта этого месторождения — богатство его руды. Подобные пласты известны и разрабатываются в различных частях света, но обычно их руды содержат 3 или 4 процента меди. В джеб-казганской руде — значительно более высокое содержание меди, и это месторождение несомненно является уникалом».

Правительство Союза решило строить Большой Джеб-Казганский медеплавильный комбинат. Производственная мощность комбината устанавливается в 200 тыс. тонн меди в год, т. е. в два раза больше по сравнению с Балхашским комбинатом.

Создается новый промышленный центр в пустыне. Пустыня превращается в цветущий сад. Это уже недосужая фантазия, мечта, а подлинная действительность страны, построившей социализм.

Пустыню уже прорезывают железнодорожные линии, в ней строятся города, она осваивается новейшими агротехническими приемами под земледельческие культуры.

В Джеб-Казгане в районе р. Кенгера создается искусственное водохранилище емкостью 245 млн. кубометров, которое даст воду производству и бытовому обслуживанию. Здесь намечается развитие мощного сельского хозяйства. Почвенными и ботаническими группами экспедиции Академии Наук в 1936 г. изучены и намечены к освоению земельные массивы, где будут организованы огородно-бахчевые хозяйства, созданы питомники для озеленения района.

Так от старого колониального рабства не осталось и следа. Огромная область — желтая выжженная степь — творческой энергией людей, под знаменем национальной ленинско-сталинской политики, превращается в цветущую и индустриальную область Казахской ССР.





У подножья горы Передней Белалакаи зимой (Кавказ)

Фото Г. Харлампиева

КЛУБ альпинистов

Статья Ан. Павлович

Кабардино-Балкарский клуб альпинистов в Нальчике становится с каждым днем все более и более популярным. Со всех концов Союза клуб получает письма. Из Вольска «болельщики» поздравляют кабардинцев и балкарцев с удачным зимним лыжным походом «140» в Сванетию. Из Уральска студенты Педагогического института просят выслать альпинистскую литературу. Из далекого Биробиджана красноармеец Агафонов просит удостовериться, что он член клуба и имеет право на получение значка альпиниста СССР I ступени. О значках пишут из Киева, Полоцка, Краматорска.

Терский казак станицы Екатериноградской Иван Кабыка напоминает: «Если я нужен, вызывайте немедленно». Недавно Кабыка впервые побывал в горах, впервые ощутил суровую прелесть альпинистского спорта и теперь готов брать любую вершину.

Альпинистский клуб в Нальчике, созданный по инициативе секретаря Кабардино-Балкарского обкома партии Бетала Калмыкова, не случайно так быстро приобрел известность и завоевал симпатию в кругах советских альпинистов. Это первый клуб в Союзе, который со дня своего зарождения стал базой массового альпинизма. С рождением клуба связана историческая альпинида «638» колхозников Кабардино-Балкарии на Эльбрус. Смелый замысел Бетала Калмыкова о походе «500» на Эльбрус вначале кое-кому казался диким и неосуществимым. Но малодушные людшки ошиблись. Поход был завершен блестяще.

В 1936 г. альпинистский клуб организовал поход «3126» новых альпинистов. На Эльбрус и вершины, приравненные к нему по трудности восхождения: Чегет-тау-чана, Фыт-наргин, Джан-туган и Азаубаши, поднялись 704 человека. Сорок пять активистов клуба штурмовали с успехом более неприступные вершины второй категории: Донгуз-Орун, пик Щуровского, пик Шудбунд, Адыр-су-баши, Бжедуж. Члены клуба — Заричняк и Кропф взяли в «лоб» Шхельду, что возможно сделать, только владея наивысшим классом альпинистской техники. Шхельда 5-й категории по трудности восхождения.



Колонна альпиниады колхозников Кабардино-Балкарии на Эльбрусе. Второй справа — руководитель колонны, секретарь обкома партии Бетал Нальмыков

Самое замечательное в жизни Нальчинского клуба альпинистов это то, что он сумел своей работой за короткое время противопоставить себя замкнутости, кастовости, до сих пор еще существующей в альпинистском мире.

В 1936 году клуб не считал за собой рекордных первовосхождений: они на время были отложены. Все внимание было направлено на то, чтобы двинуть в горы повичка, пропагандировать горный спорт в народных массах, особенно среди колхозной молодежи.

Наряду с трудными походами на Эльбрус, в Сванетию клуб устраивал более легкие и знакомил новичков-альпинистов с ближайшими от Нальчика вершинами, в ущельи Чегема и Баксана. В таких горных походах клуба в 1936 г. участвовало 1958 человек.

Клуб создал хороший альпинистский учебный лагерь в живописном Терсколе. Лагерь обслужил за прошлое лето 1302 человека.

Клуб не ограничивал свою работу только обслуживанием альпинистов Кабардино-Балкарии. Он охотно шел навстречу самодеятельным коллективам рабочих, служащих, студентов Украины, Казахстана, Московской области. Оттуда в лагере побывало 234 человека. Своим руководством, снаряжением кабардинобалкарские альпинисты обслужили Северо-кавказскую краевую альпиниаду двухсот допризывников на Эльбрус.

Клуб принял большое участие в горноспасательных работах, предупреждая несчастия в горах. За 1936 г. было организовано 9 спасательных экспедиций. Спасая людей, члены клуба альпинистов проявили

самоотверженность и героизм. Инструктор клуба Кучмезов Хаджаут однажды выручил от голодовки в горах целую группу альпинистов, отправившихся за продовольствием в сильную пургу. Инструктор клуба Миронова — стахановка швейной фабрики Нальчика однажды выручила из беды на Эльбрусе 13 человек, заболевших горной болезнью. Она их свела с вершины. Комсомолец Толгуров Ибрагим, из селения Безенги, член клуба, приостановил на Эльбрусе падение целого звена альпинистов.

Старшина спасательного отряда — Джакпуев Исмаил, активист клуба, в феврале 1936 г., спасая альпинистов, погиб на Эльбрусе. Правительство Кабардино-Балкарии воздвигло там в честь Джакпуева памятник.

* * *

Большевики Кабардино-Балкарской республики уделяют исключительное внимание клубу альпинистов. Председателем клуба избран член бюро обкома партии Михаил Звонцов.

За короткое время при клубе создан прекрасный актив из квалифицированных инструкторов во главе с альпинистом Рожновским. Всего клуб объединяет 1000 альпинистов.

В 1936 г. клуб организовал и провел курсы инструкторов, семинары, лекции и беседы по альпинизму. К работе привлечены старейшие эльбрусисты балкарец Саид Ходжаев и Юсуп Тилов. Клуб насчитывает в активе до 1500 колхозников и рабочих. Они являются кандидатами в члены клуба. Членами клуба в Кабардино-Балкарии могут быть только имеющие значок альпиниста.

В селениях, колхозах, на предприятиях создаются первичные альпинистские ячейки. Они проводят большую массовую работу среди населения. Особенно много их в горной Балкарии.

Ибрагим Беппаев из Нижнего Чегема — альпинист по природе, — как его называют, создал в Чегемском районе опорную группу клуба из 32 значкистов. Он с ними изучает скальную технику, режим ледниковых переходов. Сам Беппаев за время работы в клубе вырос культурно, приобрел звание инструктора альпинизма.

Большое внимание в республике сейчас уделено созданию собственной базы альпинистского снаряжения. Кошки, ледорубы, крючья — все это было раньше привозным и даже заграничным. Нальчинский клуб альпинистов сейчас организовал свою мастерскую, весть о ней быстро разнеслась по всему Союзу. Мастерской удается сейчас выпускать кошки и ледорубы, иногда не уступающие заграничным. Далось это не легко. Мастерская клуба выпускала много брака. Тогда решено было направить кузнецов в горы, чтобы предоставить им самим возможность лично убедиться в прочности своей продукции. Этим путем удалось улучшить производство.



Группа инструкторов 1-й альпиниады Кабардино-Балкарии во главе с Юсупом Тиловым (сидит второй слева). Во втором ряду слева — Исмаил Джакпуев, погибший на Эльбрусе во время спасания группы альпинистов



ЗИМОЙ ПО

Фотоочерк Д



28 января колонна командиров РККА и слушателей военных академий в составе 36 человек, пройдя по Чегемскому ущелью 35 км, прибыла в Верхний Чегем.

На следующий день колонна в полном составе направилась к Северному притоку Твиберского перевала. Когда колонна подходила к Притоку, поднялся сильный ветер, пошел снег и не прекращался 30 и 31 января.

Все ущелье занесло, склоны гор покрылись пушистой пеленой снега, он начал сползать. То тут, то там раздавался грохот лавин, одна из них упала в 80 метрах от Притока и засыпала часть реки.

1 февраля, несмотря на сильный ветер, снег и низкую температуру (-13°), колонна вышла к перевалу и в 12 часов поднялась на ледник Кулак выше ледопада (3 200 м). Ветер был настолько силен, что дальнейшее продвижение было немислимо. Начальник колонны тов. Маркелов дал распоряжение командирам укрыться от ветра, а мне и тов. Кизелю найти место для ночлега. Распоряжение нами было быстро выполнено. Остановились под скалой Бодорку, между двумя грядами морен, где было тихо.

Заночевали в палатках, на холод никто не жаловался, хотя температура ночью была -26° .

В 8 часов утра колонна снова была в пути. День был солнечный, шло хорошо. В 14 час. поднялись на перевал Твибер (3 609 м).



ПО ЧЕГЕМУ

рочерк Д. Гущина

РККА составе щелью
 толном риоту а под- ветер, нваря, покры- начал грохот рах
 ветер, олоина нялась 200 м). ейшее альпик ежение и тов. испоря. Оста- двумя
 никто ночью
 в пути.
 В 14 609 м).

В Сванетии лежит снег в 2 м. Идти дальше по Ингурской тропе было опасно. В 15 час. начали спуск и через три часа были снова на Северном приюте. 3 февраля отдыхали. На следующий день вся колонна вышла на ледник Шаурту. На Шаурту провели практические занятия по устройству ледяных пещер и снежных ям. Ночевали в пещерах, спать в них было очень тепло. 6 февраля колонна вышла на ледник Башиль, куда и прибыла в 16 часов. Расположились в лесу. Спали на хвойных ветвях около костров. Погода была тихая. На следующий день в 11 часов колонна выступила обратно в Верхний Чегем для следования в Нальчик. Поход дал большой опыт путешествия в зимних условиях. Командиры научились устраивать ледяные пещеры, укрываться от сильного ветра и холода, организовывать ночевки в лесу без палаток. Изучив методы подъема и спуска на различных склонах с грузом за плечами, командиры в то же время прекрасно овладели и горно-лыжной техникой. На фото (слева направо): вверху — Чегемские водопады зимой; колонна похода на пути к леднику Башиль (на заднем плане гора Тихтенген), участники похода переходят через мост на реке Гара-ауз-су; внизу — на перевале Твибер, в ущелье Башиль-ауз-су.



Наш доклад 4 июля 1936г. на Центральной водной секции с заявкой на паспортизацию Байкальского водного маршрута вызвал горячую дискуссию.

— Байкал опасен, Байкал страшен, Байкал не для туризма, на Байкал нельзя пускать с лодочными маршрутами — твердили на совещании «пессимисты» и «осторожные».

Но, повидимому, это все же были не настоящие пессимисты, ибо после долгих споров секция почти единогласно постановила: водный маршрут по Байкалу утвердить. Правда, в постановлении секции было одно неприятное место: группе предлагалось в самостоятельное плавание по Байкалу на лодке не пускаться.

Байкал

В Иркутск мы прибыли 25 июля — на шестой день путешествия.

Когда мы прямо с поезда явились к консультанту бывшего ОПТЭ, туристу и краеведу Ивану Ивановичу Михалкину, — то своими широкими планами привели его в некоторое замешательство.

По его словам, на Байкале есть три замечательных района: бухта Песчаная, Чивыркуйский залив и Нижний Ангарск: «Кто там не бывал, тот и Байкала не видал».

— Но как вы туда попадете? Пароходом вы не хотите, да и ходит-то он только в Н. Ангарск! Катером доедете только до Голоустного. Ну, а как дальше?

Действительно, а как же дальше?

На это нам ответил проф. Петри:

— Оставьте пароход в покое. Покупайте лодку, ставьте мачту, подымайте парус и плывите вдоль берега. Плывите, конечно, осторожно, Байкал — это Байкал. Вы спрашиваете: «Опасно ли? Можно ли утонуть?» — Конечно, утонуть можно, но утонуть можно всюду. Мне скоро 50 лет, я всю жизнь плавал по Байкалу на лодочке и, как видите, не утонул.

1 августа выезжаем из Иркутска на Байкал. До Байкала поездом два часа.

Дорога идет краем скалы. Узкая лента полотна отвоєвана порохом и динамитом у отвесно спускающихся к Ангаре скал. Поезд идет высоко над водою, все время выгибаясь то в одну, то в другую сторону. Стена отвесно подступает к поезду и, кажется, стоит только протянуть руку, чтобы задеть за нее. Это справа. Слева — Ангара.

Зажатая между гор, она рвется вперед и единственным стоком — шириною до километра — несет холодный байкальский хрусталь навстречу поезду и Енисею.

«Беги, улепетьвай, лепечи, Ангара, На скалу, глаза зажмурив!»

Поезд внезапно останавливается, и мы на Байкале.

Море открывается сразу — за поворотом. Байкал геологически молод, но зовут его стариком. Раньше, когда я слышал слова: «старик Байкал», «седой Байкал» и т. п., мне казалось, что эти беспомощные и затертые образы идут не от непосредственного впечатления, а от плохого литературного вкуса. Но когда я сам увидел Байкал, то

На лодке ПО БАЙКАЛУ

Очерк К. Жолковского

Фото В. Михалева и К. Жолковского



В туман на Байкале

Байкал, Лена... Как мы мало знаем об этих местах! А сколько интересного и неизвестного таится в горах, тайге и недрах этого мало посещаемого и необходимого еще края!

Летом 1936 г. трое московских туристов в свой отпуск совершили путешествие вдоль западного берега Байкала, по верховью р. Лены и прибайкальской тайге (см. схему на 21 стр.).

Сегодня мы помещаем очерк участника этого похода тов. Жолковского о первом этапе путешествия: Лиственичное — бухта Песчаная. В № 4 и 5 читайте продолжение очерка.

мне прежде всего пришли в голову эти определения. Оно исходит от красок и пейзажа. Байкал суров, строг и величествен. Блеклые, голубовато-зеленые или стальные тона, седые туманы, насуленные горы, ветры и бури воплощаются в образ седого и могучего старика.

Байкал — одно из величайших озер земного шара. Но местные жители называют его морем. Получил свое название Байкал еще тогда, когда ни русских, ни бурят не было на его берегах, когда вокруг Байкала жили якуты, впоследствии, в XIV веке, оттесненные бурятами на север. Байкал на якутском языке — «богатое море». Среди бурят, особенно северных, до сего времени живет масса легенд, связанных с Байкалом и Ангарою. В Байкал впадает 336 рек, а вытекает только одна Ангара —

единственный сток озера-моря. У самого истока, посреди Ангары, немного ближе к правому берегу лежит подводная скала. Она почти на метр возвышается над водой. Видна она издали. Это Шаманий камень. С ним связано много легенд и поверий. Вот одна из них:

Ангара была любимой дочерью Байкала, но строго держал ее старик Байкал. Узнала Ангара, что где-то далеко есть красавец Енисей, и решила уйти к нему от старого седого Байкала. Но Байкал сторожил Ангару... Темной ночью, когда крепко спал Байкал, подговорила Ангара всех своих меньших сестер помочь ей уйти — размыть скалы... Дружной работой скалы размыты... Быстро помчалась Ангара... От шума проснулся Байкал, но было уже поздно. Тогда разгневанный бросил он в след ей целый утес. Ангара он не задержал, а брошенный утес и до сих пор лежит, где упал. Этот утес и есть Шаманий камень.

Сюда к истокам Ангары ездят из Иркутска туристы, поднимаются на горы, на маяк, подъезжают на лодках к Шаманьему камню, но наш путь лежит на север, впереди громадный маршрут.

Рано утром мы уже на палубе маленького парохода «Кругобайкалец». Он должен доставить нас в Лиственичное.

Ущелье Ангары в густом тумане — видны только верхушки гор. Байкал угрюмый, весь насупившийся. Начинается ветер, туман снимается, и видно, как он клубясь бежит нам наперез. Мы встречаемся с ним и идем в густой пелене велепую. Потом ветер меняется, туман рассеивается, открывается берег, и мы в Лиственичном.

Лиственичное — небольшой поселок, но в нем помещается лимнологическая станция Академии наук. Благодаря ей Лиственичное и известно всему научному миру. Байкал до сих пор не разгаданный «зоологическая загадка». Байкал поражает ученых прежде всего необычайным разнообразием своей фауны, присутствием животных форм, свойственных обычно морям, и, наконец, присутствием эндемических форм, т. е. форм, встречающихся только в Байкале. Но не в одном этом загадка Байкала. До сего времени не решен, например, вопрос о его происхождении.

Но эти большие и сложные проблемы нас сейчас мало занимают. Мы откладываем их на более позднее время. У нас еще нет лодки, и мы спешим на туристскую базу к Ивану Васильевичу Стрекаловскому.

Через несколько часов мы обладатели прекрасной лодки — 7-метровой селенгинки. Приступаем к ее конопатке и оснастке. Стрекаловский показывает крепление мачты на трех вантах. Высота мачты и длина паруса 2,75 м. Нас удивляет такое соотношение; однако Стрекаловский на нем настаивает, утверждая, что парус должен лежать на бортах. Удивляет нас также и то, что мачту он ставит посередине. По его словам, на селенгинках иначе нельзя: «если поставить ближе — будет рыскать нос». Впоследствии всякий раз, держа курс под углом к ветру, мы чувствовали особенности такого крепления: нос лодки всегда поворачивался в наветренную сторону. Впрочем, хорошо это или плохо, так мы и не решили.

2 августа, часам к четырем дня начинаем грузить лодку. Дует легкий попутный ветер, и Стрекаловский все время торопит нас: «покуда Байкал пускает, надо ехать».

Стрекаловский на велосипеде уже успел съездить на Мыс Березовый — посмотреть погоду, а мы все еще не готовы.

На Байкале часто бывает, что за мысом дует ветер другой силы и другого направления. С этой особенностью ветряного режима на Байкале необходимо очень и очень считаться при береговом плавании на лодке. Наконец все готово, и мы отчаливаем.

Едем мимо поселка. Из-за недостатка места (горы лишь слегка потеснились от берега) — домики жмутся к самой воде и стоят на линии прилива; чтобы в бурю не захлестывало, перед каждым домом со стороны озера защита, сложенная из бревен и камней. Огибаем мыс Березовый — Лиственничное скрывается. Теперь мы на Байкале совершенно одни. Невольно возникает вопрос.

Что же ждет нас впереди?

Медленно и молча подвигаемся вперед. Наши размышления прерывает показавшийся дымок: это «Ангара» вышла со станции Байкал в свой круговой рейс по озеру. Ровно через 8 дней она опять пойдет [в тот же рейс, догонит нас на Ольхоне, возьмет на борт и ответит на другой берег в Усть-Баргузин, откуда мы пойдем в Чивыркуйский залив. Мы испытываем странное чувство несоизмерности: для нас на всем Байкале существует только «Ангара» и мы. Мы — маленькая двухпарная лодочка и «Ангара», большой мощный пароход ледокольного типа. «Ангара» ведет старый опытный моряк капитан Русанов, а в нескольких километрах от него по тому же пути на Ольхон плывем мы — трое туристов...

Проплыли мы в первый вечер немного. Весла лениво опускались и всплескивали байкальскую воду. Мы еще не втянулись в темп гребли. Да и слишком ново все было кругом, чтобы помнить о том, что надо плыть, укладываясь в сроки.

Останавливаемся в пади у реки Смородовка. Кругом горы — в самой же пади неожиданный мягкий средневропейский пейзаж. Спрятавшись в порослях кустарника, бежит речка, вокруг нее березки.

Мы лежим около костра напротив озера и любуемся пейзажем, спутавшим в себе просторы моря, лирическую теплоту русских полей и суровость гор Азии.

Наступают сумерки, начинает темнеть. Забираться в палатку все еще не хочется: ждем, когда совсем темно станет. Но темно не становится: медленно поднимается полная луна и заливая серебром одинокую пригнувшуюся к Байкалу березку.

Проходит еще много времени, прежде чем мы, уже совсем сонные, расстаемся с Байкалом и забираемся на ночь в палатку.

Дует „Горная“

На другое утро часа через полтора после выхода в море нас нагоняет на моторной лодке проф. Петри:

— Что же вы так плохо идете — ждем вас в Больших Котах, — кричит он нам.

В Больших Котах на пристани стоит Бернгард Эдуардович; он недоволен тем, что мы его не слушаемся — идем далеко от берега и медленно двигаемся. «Я думал, что вы вчера еще дойдете до Котов». И он настойчиво твердит нам: «пока Байкал пускает, надо идти, идти и идти, по берегам и скалам успеете нагуляться, когда Байкал запрет вас».

плывем уже на 2 парах весел. Режим такой: на веслах полчаса, на руле — 15 минут. Этот порядок прививается, и все дальнейшее путешествие мы строго придерживаемся его. Каждый из нас предпочитает сидеть на руле («на лодыре»), и у нас появляется новая пространственная и временная единица «лодырь». Все исчисления ведутся только в этих единицах, другие, как менее совершенные и точные, у нас не в ходу.

Не прошло и трех «лодырей» после нашего ухода из Б. Котов, как на моторной лодке нас догоняет сын Петри — Олег, он круто заворачивает и кричит:



Метеорограф в бухте Песчаной

— Ставьте парус, выходите в море — дует «култук».

«Култук» при нашем рейсе — попутный ветер, дует он с юго-запада, с южного угла Байкала, где расположено селение Култук.

Все важнейшие ветры на Байкале носят название по месту своего зарождения. «Култук», «баргузин», «сарма» — вот основные ветры, с которыми нам придется иметь дело. «Култук» — наш ветер, «баргузин» — встречный. «Сарма» и другие «горные» ветры, дующие с гор прямо в открытое море, — самое опасное, что есть на Байкале. Выгresti против сильного горного ветра почти невозможно. Лодку уносит в открытое море. Если лодка маленькая — а наша именно маленькая — ее захлестнет волнами. Но если даже каким-либо чудом ее не захлестнет, неизбежно ждет другая опасность: близость противоположного берега. С громадной скоростью несет лодку на другой берег и хорошо, если выкинёт на песчаную отмель, — тогда спастись еще есть надежда, если же приобьет к скалам, а на Байкале большая часть берега скалистая, — тогда уже все кончено.

Наиболее жестокие горные ветры дуют с западного берега к восточному. Мы плывем вдоль западного — по этой причине нам запрещено плыть дальше полукилометра от берега. Считается, что полукилометра, куда разыграется «горная», выгresti можно. «Култук» — тоже ветер с гор, но он дует не поперек, а вдоль Байкала, поэтому он и не опасен. Правда, почти всякий ветер на Байкале может перейти в «горную», поэтому и под «култуком» нельзя далеко идти от берега.

Но если Олег Петри кричит «выходите в море», — значит можно, и мы послушно ставим парус.

Несколько часов идем хорошо. Приближается вечер. Байкал становится темно-зеленым. Неожиданно ветер падает, и парус начинает полоскаться. Еще несколько порывов ветра и становится совсем тихо. Мы, ничего плохого не подозревая, ждем, когда опять подует ровный «култук». Но «култук» больше не подул, вместо него с берега дохнуло жаром, «как из печки», раз, другой, третий. Мы взглянули на небо: в несколько этажей мчались с гор в разных на-

Все трое поняли это сразу и струсили.

Не успели мы еще добраться до берега, как ветер стал налетать со всех сторон. Он ежеминутно менял свое направление; казалось, что он падает прямо сверху и, уже ударившись о воду, совершенно произвольно выбирает направление.

Выгреблись мы с большим трудом. Пристали в полной темноте, ориентировку потеряли.

Высочили на берег — берег пологий. Повыкидывали из лодки вещи, вытащили ее метров на 15 за линию прилива, привязали к дереву и только после этого почувствовали себя в безопасности.

Володыка вдруг стал храбрым и запел: «нам не страшен серый волк, серый волк». Это нас развеселило. С той поры знаменитые «свинки» пользовались у нас большим успехом. Они исполнялись всякий раз, как только мы уходили от какой-либо беды.

Между тем «горная» разыгрывалась не на шутку. Ветер дул со страшной силой. Еле-еле поставили палатку; несколько раз ее срывало, в конце концов пришлось привязать к дереву. Костер развести так и не удалось. На наше счастье не было дождя. Гроза была где-то рядом. При свете рвавшихся молний было светло, как днем.

На другой день, часам к пяти вечера подъехали к русскому селению Голоустрое — голое

устье. Это последний русский поселок. Дальше на север мы вступим в Бурято-Монгольскую АССР, и нам будут встречаться только бурятские улусы.

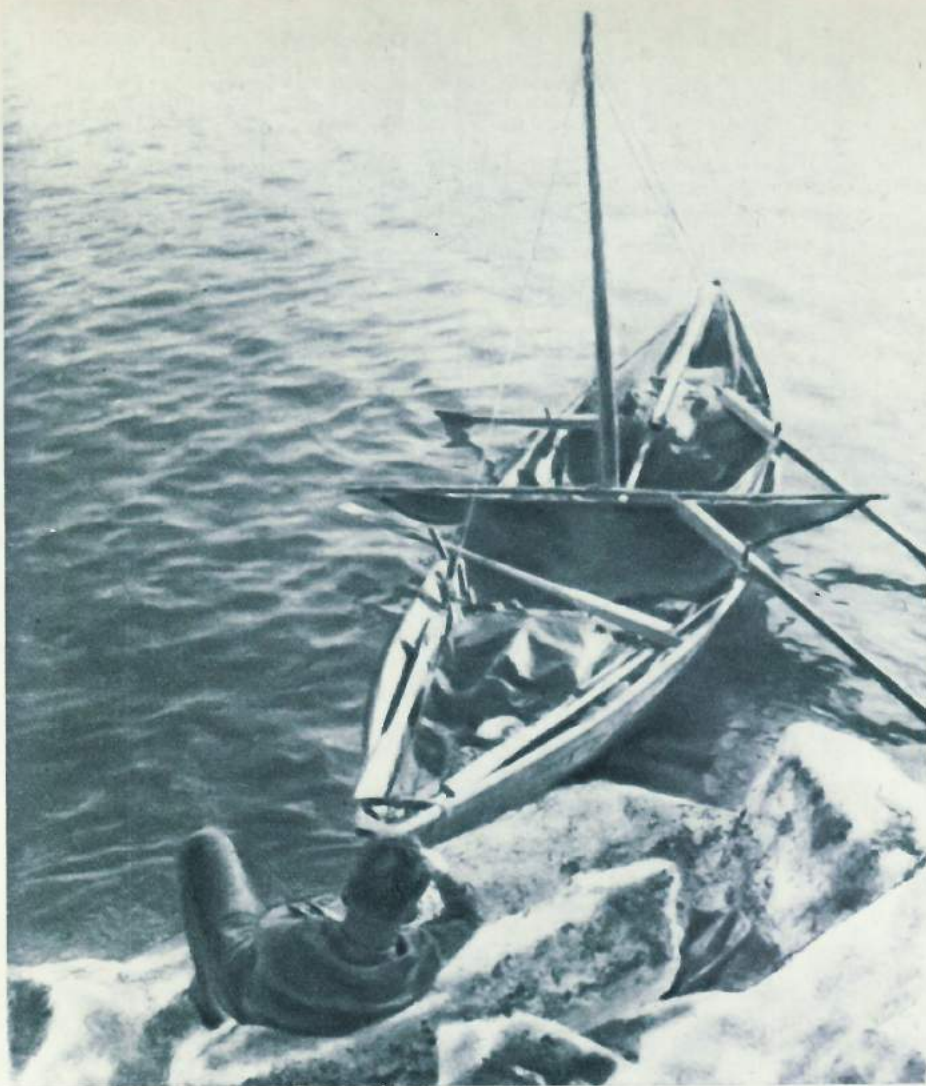
Байкал заселен слабо. Исключение представляет южная часть, где проходит линия железной дороги. Население сосредоточивается в отдельных пунктах, преимущественно в устьях рек, привлекающих к себе рыболовными промыслами и удобными землями, — или в местах разработки ископаемых (золота, слюды, лианис-лазури и т. д.).

Голоустрое — старинный старожильский поселок. Еще в XVII веке, когда казаки под предводительством енисейских атаманов поднялись вверх по Ангаре к Байкалу, чтобы обойти его с севера и наложить «ясака» на «братских» людей, еще тогда в Голоустрое было заложено казачье зимовье и построена часовня. Теперь Голоустрое небольшое село. Живут в нем русские, занимаясь рыболовством, сплавом леса и постройкой лодок.

В каменной церкви нам показывают старинную резную деревянную икону. Замечательное произведение древне-русского искусства. Она была привезена в Голоустрое казаками-завоевателями.

В Голоустрое нам поручают отвезти почту в бухту Песчаную, на метеорологическую станцию. Со ст. Байкал сюда раз в пятидневку ходит пароходик «Кругобайкалец», дальше же связь с улусами и маяком поддерживается только редкими оканиями. Об этом свидетельствуют даты газет: их накопилось уже за три недели. К вечеру погода опять разыгралась. Мы поспешили к берегу, вошли в первую попавшуюся удобную бухту. Только собрались затухить костер и лечь спать, как подняли на лодке обездички сенокосов: «зря вы тут на ночевку стали: здесь медведица с детенышами по утрам ходит пить воду на Байкал».

Что нам оставалось делать? Ехать дальше — опасно, берег был нам не известен, а погода расхолодилась. Ехать обратно с обездичками в Голоустрое — не хотелось. Решили остаться. Заложили в ружья медвежьи пули «Жакана», вокруг палатки расставили посуду и банки и легли. Спали беспокойно. В каждом шорохе мерещились звери. Под утро ветром сорвало и завалило палатку.



На берегу Байкала



Вид на мыс Большой Колокольный

спросонья показалось, что на нас навалился медведь.

В этот день мы собирались дойти до Песчаной, но дул встречный ветер, и мы очень медленно подвигались вперед. До Песчаной так и не дошли. Заночевали в 5 или 7 километрах от нее, немного не доходя до Бакланьего камня.

На утро двинулись дальше. По дороге от Бакланьего камня до Колокольных мысов, между которыми распложена Песчаная бухта, много гротов, пещер, хоботов. В один из гротов мы заходим на лодке. Вход просторен, и лодка легко проскальзывает внутрь. В пещере мрачно, темно, с высокого свода падают крупные капли. В глубине пещеры галечная отмель, выходим на нее и делаем несколько снимков.

Бухта Песчаная

Песчаную бухту замыкают Большой и Малый Колокольные мысы, действительно похожие на гигантские колокола. На одном из них на самой вершине стоит маячная будка.

Оба мыса далеко выступают в море. Сама же бухта глубоким правильным полукругом вдается в береговую линию. От воды полого поднимаются песчаные берега. По песку бегут желтые волны, дюны, над ними торчат разбросанные то там, то здесь камни, скалы, утесы. Еще выше, верхним ярусом, тайга — единственное, что напоминает здесь о привычном Байкале.

Песчаная бухта — это контраст, доведенный до предела: синее море, желтый южный песок, скалистые отвесы, замыкающие мыс, и самый подлинный таежный север переплетены вместе и кажутся вымыслом, фантазией художника, произвольно соединившего все это в единую композицию.

Входим в бухту. Впечатление как от громадного, многоярусного амфитеатра, со всех сторон замыкающего ярко синюю арену — кусок моря.

Пристаем против одиноко стоящего дома. Валяющаяся на берегу разбитая лодка, покосившийся сарай и еще кое-какие незаметные для памяти подробности создают ощущение ветхости.

К нам бегут два пса. Мы ждем, что дверь на веранду откроется и кто-нибудь покажется навстречу. Но в доме все тихо. Захватив с собой почту и газеты, направляемся к крыльцу.

В домике живет «чужак», так нам представили в Иркутске маячника и наблюдателя метеорологической станции Беляева.

Федор Романович Беляев — старый политкаторжанин. Вот уже 18 лет, как он с женою живет в Песчаной. Ему уже лет за 65, но едва ли можно дать более пятидесяти.

Большую часть жизни до революции Беляев пробыл на каторге, в одиночке и отвык от людей. Быть может, поэтому вот уже 18 лет он продолжает свое одиночество в Песчаной бухте. Чужаком мы его не находим. Но, пожалуй, действительно для него существует особая мера вещей — мера вещей Робинзона, в кабинете которого стоит радио.

Он показывает свои фото Байкала:

— Я люблю природу, — поясняет он, видя наше восхищение.

Как и полагается Робинзону, у него мало пластинок и нет совсем фотобумаги. Делимся с ним нашими запасами и обещаем еще прислать из Москвы.

С утра до поздней ночи Беляев занят либо у себя в кабинете, либо где-нибудь поблизости от дома. Со стариками живет девушка лет шестнадцати, она помогает по хозяйству и в тихую погоду бегаёт на маяк зажигать и тушить его. Но когда на Байкале непогода и дуют ветры — старик сам поднимается на маяк. Ведет туда лесенка с прогнившими ступенями, переходящая затем в отвесный железный трап. На самом вершине — площадка в четыре квадратных метра. Когда стоишь там, кружится голова и хочется скорее сесть. Дрожаящими руками делаем сверху несколько снимков мыса Сторожевого. Такой широкой панорамы мы еще не



Куланы

Очерк М. Розанова

Кулан — типичный представитель обитателей пустыни: он доводится редкими водопадами, с мало пригодной соленой или горько-соленой водой, и травами пустыни. Огромное пространство пустыни, с летним палящим зноем и безводием, с зимними стужами и гололедицами, вырабатывает у кулана способность к дальним и быстрым переходам по сыпучим пескам и скалистым хребтам. Крепкие копыта кулана ломаются ни на твердых пересохших глинах пустыни, ни на каменных осипях горных хребтов.

Американский исследователь Андриос преследовал кулана на автомобиле и проверил скорость бега этого животного по счетчику автомобиля. На расстоянии 500 м кулан шел со скоростью 65 км в час. Жеребята кулана также очень выносливы и на 7—10-й день своей жизни могут бежать до 10 км в час.

Все названные качества кулана делают его очень ценным животным в деле освоения пустынных пространств и обороны границ нашего Союза.

* * *

Отправляясь за куланами, туркменские охотники после недолгого пути остановились в одной из пустынных долин Бадхыза, коло древних колодцев Адам-Элен. Большинство этих колодцев теперь засыпало песком, и на много десятков километров вокруг них простирается безлюдная пустыня, по которой бродят бесчисленные стада джейранов и табуны куланов.

Приехавшие охотники расположились у одного из известных им колодцев, где еще хранилась солоноватая с легким запахом рододорода вода. Развьючили верблюдов, стреножили лошадей и, расстелив шимы, расположились на отдых.

На следующий день на рассвете четыре сотника верхом на лошадях двинулись бежать широкие долины Бадхыза, высматривая с холмов табуны куланов. Один из охотников джигит Теке-Мамед поехал к южным склонам, а три других охотника ехали левее, чтобы охватить широкую долину с севера и востока.

Перевалив через первую гряду холмов, Теке-Мамед, всматриваясь в далекий, волнистый горизонт, заметил на склоне лма большой табун куланов. Охотник решил подъехать к ланам с юга, скрываясь за грами; выждав, когда товаши далеко заедут на север восток, — погнать табун на юг. Гнать куланов придется пометров 25—30, а там их уже встретит один из охотников на свежей лошади и гнать животных дальше, стараясь направить табун на следующего джигита, ожидающего среди холмов. Теке-Мамед осторожно объезжал куланов, спешился в до-

лине и, подкравшись ползком, стал наблюдать с вершины холма за табуном, из-за кустиков ковыля и полыни.

Табун куланов в 41 голову маток и жеребят, во главе с жеребцом, спокойно пасся и отдыхал на склоне холма. Легкий северо-восточный ветерок дул от куланов навстречу охотнику и не мог выдать его близкое присутствие.

Куланы спокойно стояли или медленно бродили, пощипывая траву, и все время мотали головой и хвостом, отмахиваясь от назойливых мух и оводов. Несколько жеребят бродили около маток, изредка посасывая молоко, а два совсем маленьких, курчавых жеребенка лежали у ног стоявших кобылиц.

Куланы отдыхали, на страже был только один жеребец. Он то принюхивался, опустив низко голову, то обходил табун, то останавливался и, вскинув голову, к чему-то прислушивался. Его острые, сравнительно небольшие уши ни на минуту не оставались в покое.

Куланы напоминали небольших крепких со стройными ногами лошадок светло-желтой масти с небольшой стоячей почти черной гривой, переходящей за лопатками в темную полосу, тянущуюся вдоль всей спины.

Насмотревшись на куланов, Теке-Мамед осторожно сполз в долину, распутал коня, вскочил в седло и карьером выскочил из-за бугра прямо на куланов.

Лежавшие куланы вскочили и, сбившись в кучу, легким галопом пошли на север.

Потом весь табун вытянулся в одну линию. Жеребята не отставали от маток и, часто брыкаясь, отбегали в сторону. Жере-

бец, оглядываясь на преследователя, шел последним.

Теке-Мамед гнал полной рысью, а иногда, где почва была ровной и плотной, пускал текинца в карьер.

Несмотря на быструю скачку, куланы легко уходили от Теке-Мамеда, попрежнему идя легкой рысью и иногда галопом, помахивая головами и хвостами. Час за часом проходило время, не один десяток километров остался позади. Золотистый текинец Теке-Мамеда давно вспотел и шел тяжело. Ноги коня глубже куланских грузли в рыхлой почве. Но вот начался подъем на вершину большого холма, а за холмом стоял новый охотник.

Не доходя до вершины пологого холма, куланы резко бросились вправо, рассыпались веером и поскакали сломя голову, подымая клубы песка и пыли.

Из-за холма с гиком выскочил новый всадник и на свежем коне погнал на восток немного уставших животных.

Теке-Мамед осадил коня и шагом поехал за холм в соседнюю долину на отдых.

Через час он снова поедет наперерез куланам; животные должны быть на той стороне долины, если охотникам удастся их правильно прогнать и завернуть на юг.

Отдохнув, Теке-Мамед взял свежую лошадь и рысью поехал на юго-восток, через долину к далеким холмам.

По пути встречались группы в 5-8 штук джейранов, иногда из-под ног лошадей выскакивали лисицы. На склонах зеленых холмов весело посвистывали песчанки и суслики, перебегающие из норы в нору.

Переехав долину, Теке-Мамед стал подыматься на увалы хребта Элли-бир. С высокой плоской вершины открылся далекий горизонт и безбрежное море однообразных голых холмов. Солнце стало склоняться к западу, ветер совсем стих. Жара спала, и многочисленное население пустыни зажило особенно бурной жизнью.

Через бугры потянулась цепочка темных точек: охотники не упустили куланов, правильно их повернули и теперь снова гнали их на Теке-Мамеда.

Вот уже куланы спустились в долину, и только тогда из-за холмов на перевале показались два охотника. Куланы не знали отдыха весь день, а охотники сменяли друг друга, давали отдых и корм своим лошадям и все же далеко отстали от табуна. Куланы все также шли рысью в цепочке, только несколько маток с жеребятами начали немного отставать. Теке-Мамед пропустил куланов почти до перевала и, заехав справа, поскакал на табун. Куланы остановились, весь табун сбился в кучу и, разбившись на группы, бросился снова вниз, в долину. Несколько отстававших маток с жеребятами пошли налево вдоль долины. За ними и погнался Теке-Мамед, стараясь свернуть их еще правее, нав-



Участники охоты на куланов

стречу двум охотникам. Животные бросились в стороны, жеребята отстали. Из-за холма с запада выскочил четвертый охотник. Жеребята оказались в кольце, они сбились в кучу и то бросались в сторону, то топтались на месте. Охотники сомкнули кольцо и с диким гиком поскакали к испуганным жеребятам.

Жеребята разбились, и только три маленьких бежали кучкой вдоль долины, вытянув морды и прижав уши. Из-за холма им наперерез вылетел джигит. Два передних жеребенка проскакали холм, а самый маленький отстал и, повернув в сторону, помчался назад. Но Теке-Мамед преградил ему путь. Растерявшийся жеребенок снова кинулся в сторону, но тут с таким же криком на него летели два охотника. Куланенок встал и беспомощно оглянулся.

Это его погубило: уставшая лошадь охотника с карьера налетела на него грудью, споткнулась сама и сбила жеребенка.

Погоня продолжалась. Только одному из отбитых куланят удалось уйти. самого маленького загнали в рытвину, промытую весенней водой и, когда он хотел выскочить из крутых берегов, на него набросили аркан и повалили на землю.

Маленький пленник яростно бил ногами и кусался, но ловкие и цепкие руки придавили его к земле и крепко связали.

Вечером недалеко от костра и стреноженных лошадей лежали два пойманных и связанных куланенка. Один все время делал попытки вскочить, бился и грыз землю, а второй только слабо приподнимал голову, хрипел и закрывал глаза. К утру его не стало. Налетевшая лошадь сломала ему несколько ребер и отбила легкие. Утром оставшегося жеребенка обложили мягкими кошмами, бережно погрузили на верблюда и тронулись в путь через холмы и песчаные барханы Кара-Кумов.

В дороге куланенок ничего не ел, но от воды не отказывался, выпивая ее несколько ковшиков.

В Сараксе куланенка поместили в конюшню и сначала кормили молоком, а вскоре перевели на сено и свежую траву. Скоро он стал совсем ручным.

ГИБЕЛЬ АЛЬПИНИСТА

29 января с. г. группа студентов Горьковского индустриального института, отдохавших в Карачаровском доме отдыха, организовала лыжную вылазку.

Сильный мороз и ветер не предвещали ничего хорошего. Прделав семикилометровый маршрут, сильно озябшие лыжники возвращались обратно. Когда до дома отдыха осталось меньше километра, один из них Анатолий Желтиков начал отставать. Его спутники: Карпов, Лелехов, Бабодин, Прокофьев и Казаков не сочли нужным его подождать, не выполнив основного товарищеского долга.

И когда эти пятеро эгоистов, вернее подлецов, сидели в доме отдыха и аппетитно обедали, в полкилометре от них проезжавшая колхозница подобрала замерзавшего человека. Это был Желтиков, комсомолец, кандидат партии, один из организаторов альпинизма в Горьком. Он умер в больничной палате.

На этот возмутительный случай ковская общественность никак не реагировала. Даже просьбу нашей редакции сообщить обстоятельства гибели тов. Желтикова местная горная секция оставила без ответа. Альпинист Карпов носит значок „Альпинист СССР“, остальные — звание спортсменов и физкультурников, чего они не достойны.

Случай в Горьком должен быть осужден всей нашей общественностью.



В минувшие каникулы десятки туристских групп инструкторов Москвы, Ленинграда, Ростова-на-Дону, Новосибирска и других городов совершили лыжные походы в различные горные районы нашей страны.

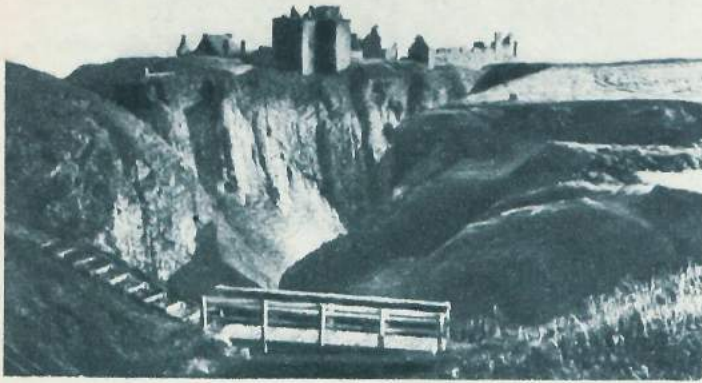
Сегодня мы помещаем фотографии нашего фотокорреспондента Г. Харлампиева, бывшего старшим инструктором объединенного похода альпинистов Московского института инженеров транспорта (12 чел.) и Московской государственной консерватории (5 чел.). Эта группа провела свои каникулы в горах Карачая (Кавказ).

На фото (сверху вниз): туристская база на Домбайской поляне; показательный прыжок инструктора Фортунатова К. с палками; одна из вершин Карачая.





24 Альпинист-студент Московской консерватории тов. Фортунатов поднимается на вершину Суфруджи (Карачай). Февраль 1937 г. Фото Г. Харлампиева



Типичный ландшафт восточного побережья Англии. Вдали замок Дун-нотра возле Стонненгавена



Коттеджи в пригородной местности. Обращает внимание однонаправленная архитектура строений

Уже несколько дней прошло с того времени, как солнце скрылось за густыми пластами облаков и мелкий надоедливый дождь густой пеленой закрывал горизонт.

«Туманная» Англия оправдывала свое название. Дожди, туманы преследовали меня по всей стране, заставляя с сожалением вспоминать о солнечной Москве и солнечном Ленинграде, оставленных на востоке.

Весь вечер простояли мы на якоре в десяти километрах от Гуля — третьего по величине порта Англии. Наступило время отлива, и суда лишились возможности причалить в порту.

Трудно представить, какие убытки несет страна от океанских приливов и отливов, бывающих дважды в сутки. Высота приливов и отливов достигает 6 метров. Жалкое зрелище представляют собою гигантские баржи, дымящиеся пароходы, буксиры, беспомощно валяющиеся на отмелях берегов и в устьях рек, во время отлива.

В это время ни одно крупное судно не решается покинуть свои причалы; оно прячется за высокими воротами шлюзов. Каждый английский порт, начиная с лондонского, представляет собою систему доков, в которых благодаря шлюзовым воротам уровень воды все время остается одинаковым. Шлюзы открываются только во время приливов. Суда, пришедшие к берегам Англии в другое время, становятся на якорь далеко от берега.

Первое впечатление, когда сходишь на английскую почву, — всюду какая-то солидность, покой, степенность. Отсутствует суетливость, крики, восклицания, характеризующие порты Марселя, Генуи или Стамбула. Этой солидностью и степенностью пронизаны и крупнейшие уличные магистрали Лондона, вроде Пикадили, Странда, Риджен-стрита, по которым в течение дня проходят сотни тысяч людей, проезжают десятки тысяч автомобилей, а также улицы других городов: Гуля, Ливерпуля, Манчестера.

Относительная тишина на английских улицах объясняется, помимо различных причин, запрещением пользоваться автомобильными гудками, звонками велосипедов. Можно часами стоять на знаменитом лондонском мосту (London bridge), по которому в течение дня проезжают бесконечные вереницы автомобилей, и не слышать ни одной автомобильной сирены.

Впечатление от общего молчания и тишины не оставляет туриста все время, пока он передвигается по городам и селам Великобритании. Этому впечатлению содействует и склад характера англичан. Можно часами ехать в автомобиле, и рядом сидящий с вами человек не позволит себе спросить, кто вы такой, откуда приехали и куда едете.

ПОЕЗДКА В АНГЛИЮ

Очерк И. Оаркизова-Серазини

Подобные вопросы считаются актом величайшей невоспитанности и неделикатности. Для того, чтобы нарушить это правило английской вежливости, нужны исключительные причины. Мои соседи, например, дважды нарушили упорное молчание, узнав во мне советского гражданина, да еще приехавшего из Москвы.

Дважды мне пришлось выслушивать горячие извинения и удовлетворять любопытство английских джентльменов, с нескрываемым интересом оглядывавших меня от шляпы до ботинок.

Большое впечатление производит на туриста в Англии обилие зелени. Если берешь под сомнение выражение Диккенса «веселая Англия», то на каждом шагу убеждаешься в том, что она «зеленая».

Кажется, что Англия представляет собою сплошной парк. Всюду зеленые массивы подстриженных деревьев; аллеи тянутся на десятки километров и до известной степени скрашивают то уныние, которое наво-

дят бесконечные веренища коттеджей, построенные по стандарту.

Нас, привыкших к живописному виду наших деревень, начинала раздражать вид десятков тысяч нообразных домиков, построенных из различного материала, смотря по до-

кам владельца, но в архитектурных деталях повторяющих друг друга.

Почти во всех городах Англии не требуется особое разрешение на постройку домов свыше 4 этажей, поэтому улицы городов Англии не блещут особым разнообразием и одинаковы всюду. Отличительной особенностью английских городов, даже небольших, является обязательное наличие одного, а то и двух парков.

Парки английских городов всегда находятся в центре внимания городских муниципалитетов. На благоустройство их не жалеют средств. В парках в праздничные дни редоточена городская жизнь. Здесь играют оркестры, выступают артисты, веселят дети и взрослые, а на травянистых лужайках разыгрываются спортивные состязания.

Почти половина парков отводится под зеленые лужайки. Чрезвычайно интересно бывает в английских парках в праздничные дни, особенно в таких, как лондонский Гайд-парк. Толпы англичан заполняют все аллеи, а на зеленой траве располагаются в одиночку или семьями рабочие, служащие, интеллигенты.

С утра появляются религиозные или политические проповедники. Их голоса, навеваясь, разносятся по парку. Гудит оркестр «армии спасения», и одетые в полувоенную форму «братья» и «сестры» обходят слушателей, собирая подаяния. Иногда тут же слышится звуки рояля и различные сектанты елейными голосами поют церковные песнопения.

В Англии много различных сект, конкурирующих в «улавливании человеческой души». В воскресные дни их проповеди располагаются у своих храмов и начинают призывать прохожих к предохранению житейских соблазнов. Не приходится говорить, что все эти секты существуют за счет податки имущих классов и большого внимания на рабочий класс не имеют.

В тот же воскресный день в ранние утренние часы нельзя не обратить внимания на десятки тысяч велосипедистов, покидающих город. В одиночку, по двое, целыми группами выезжают они за пределы городской черты на лоно природы отдохнуть где-нибудь у реки, в лесу, в деревне.

Англичане — спортсмены и туристы с юности. Часто встречается группа, состоящая из детей и родителей, дружно следующая друг за другом на велосипедах. Производство велосипедов рассчитано на пользование ими, начиная с 7-летнего возраста.



На велосипеде за город в воскресный день

Велосипедный спорт развит в Англии так же сильно, как и в Дании. Гуляя по улицам английских городов, иногда затрудняешься определить, кого больше — велосипедистов или пешеходов.

Прекрасные дороги, почти всюду покрытые асфальтом, положили начало развитию туризма. Со всех концов Англии в воскресные дни движутся вместительные автобусы с тысячами туристов, направляющихся в Лондон. Часто на дорогу затрачивается туда и обратно 6-8 часов, но зато остальные 6 часов остаются на осмотр столицы. В каждом городе существуют автобусные компании, устраивающие поездки по различным радиусам за недорогую цену. Часто эти компании имеют собственные гостиницы, в которых туристы останавливаются на несколько дней, а затем следуют дальше. Последнее обстоятельство очень облегчает передвижение по стране.

Богатые магазины, изобилие товаров, хорошо одетая публика, таково первое беглое впечатление, так что сразу не замечаешь, что хозяйственная структура страны переживает различные экономические потрясения. Присмотревшись, бросается в глаза обилие распродаж в магазинах и незначительное количество покупателей. На бульварах, у стен доков, на улицах видны одинокие фигуры безработных. У некоторых в руках длинные палки с заостренным гвоздем на конце, это — по меткому выражению наших моряков — «бычкомеры», люди, собирающие остатки папирос, сигар.

По английским законам на улицах нельзя просить милостыню. Нищих не встретишь в городах, но нищество в замаскированном виде глядит на тебя со всех сторон. Вам протягивают коробку спичек и умоляют купить. Ваш слух «улаживают» песни голодные люди, на тротуарах располагаются художники, изобретатели и предлагают свои товары.

Мне пришлось неоднократно быть свидетелем, как у доков собирались тысячные толпы безработных. С нетерпением они

ждали возможности устроиться на работу. В первую очередь отбирались молодые, сильные, а затем уже пожилые.

Кризисы в Англии, как и во всех капиталистических странах, бьют не только по рабочему классу страны, но и по более зажиточным слоям населения. Дальний туризм, за пределы страны, также переживает кризис. Поездки в другие страны могут себе позволить только богатые люди. Многие суда-лайнеры, обслуживающие туристов, становятся на продолжительное время к причалам.

В Копенгагене я встретил своего старого «знакомца» — одно из лучших туристских судов Англии «Орион». В прошлом году я встречал «Орион» в Италии и Египте. Вторая наша встреча после Копенгагена произошла через несколько дней в английском порту Гримеби, где судно поставили к причалу за отсутствием туристов. Покидая через месяц берега Англии, я застал того же «Ориона» на прежнем месте у причалов Гримеби.

Меня как советского гражданина интересовало, как отнесутся ко мне различные представители английского общества, с которыми придется встретиться. С чувством искреннего удовлетворения должен отметить, что относились ко мне чрезвычайно предупредительно и дружелюбно. Мы даже не подозреваем, сколько друзей имеет наша страна среди английского народа, который смотрит на нас с надеждой и верит, что только Советский Союз в состоянии предотвратить общую войну. Он знает нашу силу, хозяйственную независимость от других стран и радуется нашей мощи.

Доказательства этих симпатий я встречал на каждом шагу. В Гуле я неоднократно посещал одно из лучших кино, расположенных в центре этого богатого города. Однажды на экране появились кадры, показывающие Сталина, Молотова, Ворошилова на майском параде. Гром аплодисментов пронесся по обширному залу, и это

в то время, когда сосредоточился не только один рабочий.

Накануне моего приезда в Гуль этот город посетил глава английских фашистов Мосли; как мне передавали, его выступление было направлено против нашей страны и против английских коммунистов.

Через несколько дней на стенах крупнейшего города появились рекламы, большие афиши, отпечатанные красной краской. На афишах изображался Советский Союз в виде боярышни в кокошнике. На одной руке у нее сидел голубь мира, а в другой она держала рог изобилия, из которого сыпались тракторы, машины, продукты. Внизу шли радостные советские рабочие и колхозники. На афишах стояло: «Россия — оплот против фашизма», а затем: «Доклад мистера Микельсона, 40 дней прожившего в России в качестве делегата от рабочих Гуля». Доклад состоялся в самом большом зале города.

Я не мог присутствовать на докладе, так как уехал в восточный Йоркшир. По своему возвращении я узнал о большом успехе митинга, посвященного нашей стране.

Другой характерный случай. Перед нашим отплытием в Ленинград на борт парохода пришло около 70 делегатов от различных антифашистских партий. Среди них были коммунисты, лейбористы, рабочие христианских партий. Они провели вечер в беседе с нами, заверив нас, что весь рабочий класс встанет на защиту советской страны, если на нее попробуют напасть фашисты. Вечер закончился песнями и танцами. Наши гости пели на английском языке «Стенку Разина», «Партизанскую» и почти все наши наиболее распространенные революционные песни.

В последний момент перед отплытием ко мне подошел старый рабочий и просил передать привет ленинградским грузчикам. Я обещал исполнить просьбу одного из наших английских друзей, так горячо выражавшего симпатии рабочим нашего Союза.



Общий вид на центральную часть Лондона

Реки мира

С этого номера журнала мы начинаем печатать очерки о главных реках мира. Первый очерк мы помещаем о реках маленькой героической Испании. Реки ее не столь велики и значительны. Но велик, значителен и героичен ее народ. С познания ее рек мы начинаем серию очерков «Реки мира».

В ИСПАНИИ

«Первая степень счастья жить на берегах Мансанареса, вторая — в раю, но с тем, чтобы в небесное слуховое окно видеть Мадрид».

(Испанская поговорка)

Кто не знает сейчас реки Мансанарес? Кто не ловит то с тревогой, то с радостью слова с крайнего юго-запада Европы об упорной борьбе на подступах к столице Испании за каждый мост этой реки, за каждый дом на ее набережной. Но все ли знают, что Мансанарес относится к системе самой крупной реки Испании Тахо, что начинается она там, где идут сейчас упорные бои у тенистых склонов Сьерры Гвадаррамы, и что Мансанарес из довольно крупной реки способна быстро превращаться в совсем маленький ручей.

Подобных рек в «Маленькой Африке» (так с давних пор называют географы Пиренейский полуостров) много. При общей длине всех рек больших и малых в несколько тысяч километров длина их судоходных участков едва составляет три сотни километров. Немногим большую длину имеют и судоходные участки каналов.

В зимнее время в Испании часто идут дожди, от которых быстро возбужают реки.

Слабое развитие судоходства в Испании объясняется тем, что реки там порожисты, бурливы и маловодны.

Большинство рек течет сначала по высокому (до 600—700 м) центральному плато; затем они круто сбегают с него в приморские судоходные области.

Почти все крупные реки Испании текут на запад и, проходя территорию Португалии, впадают в Атлантический океан. В Средиземное море из больших рек впадает только Эбро.

Из пяти наибольших рек Испании — Тахо, Эбро, Гвадалquivир, Гвадиана и Дуэро — мы остановимся на трех первых, как наиболее интересных и характерных для Испании.

Тахо

Тахо наибольшая из рек Испании. Имея протяжение больше 900 км, она орошает 82 600 кв. км территории, принадлежащей Испании и Португалии. С Тахо связаны обе столицы Пиренейского полуострова; непосредственно на Тахо лежит Лиссабон, а в полусотне километров вверх от Тахо, на ее притоке находится Мадрид.

Тахо начинается в восточной приподнятой части плато центральной испанской Мезеты на

высоте 1 600 м, на склоне горы Муэлы де Сан-Хуан, там, где плато переходит в Иберийские горы.

Все верхнее и среднее течение Тахо проходит по провинции Новой Кастилии. Вначале река представляет собой небольшой горный поток, бурно несущийся на север. Затем скорость его течения постепенно падает, масса воды увеличивается, а река принимает западное направление. Окружающая в этих местах Тахо сухая каменная степь Новой Кастилии является наиболее типичной для внутренней Испании. Кругом пологие холмы и волнистые сухие степи с редкими деревьями и невысоким кустарником. Иногда только на берегах встречаются небольшие рощицы, насквозь пронизанные светом и зноем. Для этих мест наиболее характерны густые заросли жестколистных, колючих кустарников, называемых испанцами «тамилларой». Среди разнообразной растительности «тамиллары» часто встречаются очень пахучие растения; преобладают тимьян, но есть дрок и чертополох.

Безоблачное, голубое небо, крупные стада овец, журчащие арфы с узкой двойной каймой яркой зелени подле воды — все это столь характерное для сухой Кастилии напоминает наш Казахстан или Киргизию. С каждым километром течение Тахо делается все более тихим и степным. Близ Аранхуэца в Тахо впадает бесчисленное количество мелких притоков и ключей, но от этого река становится лишь немного многоводнее.

Аранхуэц стоит на высоких гипсовых холмах там, где Тахо принимает в себя первый крупный приток Хараму.

В 30 км от устья Харамы справа принимает небольшой приток Мансанарес. Летом Мансанарес сильно пересыхает и тогда ее трудно назвать рекой. Вообще многие реки в Испании пересыхают летом, и поэтому, путешествуя по Кастилии, путник часто недоуменно смотрит на широкие и высокие каменные мосты, перекинутые через ручеек в два шага шириной, а то и просто через сухую долину.

Выше Мансанареса в Хараму впадает река Хенарес. На ней стоит г. Алкала, в котором в 1547 г. родился гениальный творец Дон-Кихота Ламанчского — Мигуэль де-Сервантес Сааведра. Испанцы очень любят и чтят своего Сервантеса, поэтому в десятке мест по всей стране испанцы с гордостью по-



Мост Алькантара на Тахо



Мост через реку Тахо у г. Толедо

казывают дома и улицы, где провел детство Сервантес, где он учился, где женился, где начал писать Дон-Кихота и т. д. В 20 километрах от Харамы на Мансанаресе стоит Мадрид.

Во всех европейских столицах, на какой бы маленькой реке она ни стояла, обычно сильно развит водный и лагерный туризм. В Мадриде этого нет. Лодка на реке — большая редкость. Между тем поездка на байдарке или каноэ по быстрому Мансанаресу или по стремнинам других испанских рек, там, где они сбегают с центрального Кастильского плато, представляла бы много интересного и увлекательного.

Нижне Аранхуэца течение Тахо заметно усиливается. Незначительные до того изгибы превращаются в крутые петли, река несетесь здесь в глубоких и искривленных ущельях, изрезанных расщелинами и трещинами. Тахо входит здесь в гранитные отроги гор Монте-де-Толедо.

На высокой скале, омываемой с трех сторон бурными водами Тахо, стоит один из древнейших городов мира — Толедо («мать городов» — как говорят испанцы). Построенный за несколько веков до нашей эры, Толедо по праву считается одним из наиболее интересных городов Испании. Через Тахо

здесь перекинут массивной полукруглой аркой мост, построенный еще римлянами. На самой вершине скалы стоит величественный замок мавров Алькасар, а среди бесчисленных узких и извилистых улочек города разбросаны католические монастыри и церкви, древние стены и башни, замки и т. д.

Нижне Толедо Тахо более многоводна и течет по широкой равнине. Вскоре окружающая местность начинает меняться. Река постепенно покидает Кастильское плоскогорье и вступает в более расчлененную гористую область Эстремадуры. Приняв приток Альберч, Тахо входит в узкую долину, сжатую между предгорьями Сьерры де-Гродес и Сьерры Альтамиры. Иногда долина Тахо неожиданно расширяется, и тогда поверхность реки от берега до берега становится гладкой, зеркальной. Но таких участков здесь немного, и чаще река несетесь между тесными извилистыми стенами, нередко высотой до 300 м. Все русло реки в таких местах загромождено сорвавшимися сверху глыбами. Тахо здесь часто низвергается с уступа на уступ, с шумом подмывая на заворотах нависающие берега. Понятно, почему такая река не может быть использована для судоходства.

истребляются через Тахо перекинут двумя стометровыми арками мост высотой в 55 м. Сейчас он вызывает удивление, так как он находится в стороне от дорог и вдалеке от населенных пунктов, а много веков назад здесь шло оживленное движение по римской дороге в Саламанку.

Дальше Тахо заметно расширяется, окружающая реку пустынная местность во многих местах покрыта дубовыми рощами. Здесь растут вечнозеленые каменистые и пробковые дубы. В экспорте Испании пробка занимает важное место. Тахо в значительной мере терзает свой горный облик, течение успокаивается, берега понижаются, русло расширяется до 200—250 м.

Близ самой границы с Португалией (граница идет сначала по правому берегу Тахо) стоит испанская крепость Алькантара (по-арабски «мост»). Здесь находится другой знаменитый мост через Тахо. Этот шести-пролетный мост является образцовым произведением римского строительства. Он был сооружен 18 веков назад; первый ремонт потребовался через 1½ тысячи лет. В центре моста на высоте 55 м возвышается высокая триумфальная арка. С нее хорошо видны пронесшиеся далеко внизу воды Тахо. Весной, когда Тахо сильно вздувается, сюда, в Алькантару, успевают иногда подняться плоскодонные португальские барки.

Португальцы называют Тахо — Тэжо. Река меняет в Португалии не только название. Весь облик португальского участка реки резко отличается от испанского. Знойные испанские «тамилларовые» степи, где точуют пастухи со стадами мясных животных, где сухие поля зерновых культур — кончаются у поюгов и стремнин. Ниже вся долина Тахо благодаря теплоте и влажному климату является плодороднейшей областью, площадь покрытой садами и нивами. Многоводность Тэжо и использование его течения позволяют португальцам в значительной мере использовать реку для судоходства. Португальцы называют Тэжо «царем рек». Правда, когда летом река мелеет, крестьяне Сантарена во время отлива переходят Тэжо вброд. Здесь же имеет значение отлив, так как с приливной волной, доходящей как раз до Сантарена, верх по Тэжо поднимаются равнительно крупные суда.

Ниже Сальватерры Тэжо расширяется, образует дельту и сливается в длинный и широкий Лиссабонский залив. Это одна из самых безопасных гаваней мира. Там, где залив суживается до 1½ км, на правом берегу стоит Лиссабон.

Эбро

Севернее Тахо, разделенный горами Старой Кастилии и долинами склонами Иберийских гор, находится бассейн другой крупной реки Испании — Эбро. В Кантабрийских горах, близ железных заводов Рейнозы, на высоте 850 м над уровнем моря берет начало эта вторая по величине бассейна река Пиренейского полуострова, впадающая в Средиземное море. Эбро — на языке басков — вода. В верхнем течении река носит характер быстрого горного ручья; но недалеко от своего истока она уже приводит в движение мельницы. Глубоко врезаются в плато Старой Кастилии, Эбро образует несколько порожистых живописных ущелий: пролом Хорардо выше Фрианса, ущелье Алавы и другие. «Мужниной», то-есть настоящей сильной рекой, как говорят испанцы, Эбро становится ниже г. Лограньо, после того как, приняв многочисленные притоки (Ариа, Эго, Арагон и др.), она вступает в Арагонскую низменность. Пустынными и с первого взгляда безжизненными представляются значительные участки выжженных степей и солончаковых равнин верхнего Арагона. Но ниже г. Туделы от Эбро отведены два больших оросительных канала, и поэтому прилегающие к ним местности сплошь покрыты садами, огородами и хлебными нивами; здесь живописно разбросаны богатые рощи оливковых деревьев и плантации винограда.

В самом обширном из этих цветущих оазисов расположен главный культурный и исторический центр Арагонской области — древний город Сарагосса (с населением более 100 тысяч).

Ниже Сарагоссы Эбро орошает еще несколько плодородных цветущих участков, но большей частью протекает в обрывистых высоких берегах безлесной Арагонской низменности, которую покидает лишь ниже г. Каспе. Здесь на протяжении 100 км ее извилистая долина носит характер глубокого ущелья шириной часто не более 100 м.

К Средиземному морю Эбро выходит, образуя полуостровную дельту; течение реки от Ампоста идет по прямой, потому что профиль Эбро круче профилей всех образующих дельты рек Европы. Дельта Эбро представляет собой большой интерес. Ее поверхность, только

уровнем моря, по данным Добби¹ занимает 24 000 га, из которых 8 000 га представляют или нагромождения песчаных холмов или заросли высоких тростников и грубых трав.

В начале мировой войны на дельте был открыт «Левый канал». С этого момента дикая растительность стала быстро уступать место различным сельскохозяйственным культурам и главным образом рису, который сейчас занимает площадь в 14 000 га; на орошение (апрель — сентябрь) расходуется 600 млн. куб. м воды. Рисовые поля — самые оживленные участки дельты. Здесь находят себе богатую пищу массы насекомых, лягушек, крыс, тысячи водяных птиц и т. д. В августе каждого года в этих местах организуется массовое избиение птиц. Жизнь замирает здесь лишь тогда, когда наступает большое наводнение (март) и дельта вместе с плодородными участками целиком исчезает под водой. Эти же наводнения дают особенно большие отложения ила, вызывающие постоянные дорогостоящие очистительные работы сети ирригационных каналов и особенно главного судорожного канала.

Имея 14 км в длину, канал замещает естественное несудоходное русло Эбро. Построен он был в период наполеоновских войн французами и, несмотря на то, что у его входа постоянно наносились отмели, все же мог долгое время пропускать суда. С ростом же тоннажа судоходства по каналу, как и по Эбро, стало невозможным.

Летнее мелководье менее сильно сказывается на Эбро, чем на других средиземноморских реках, благодаря пиренейским притокам Эбро, имеющим в начале лета достаточно воды от таяния снега в горах. В частности приток Эбро Серге летом значительно превышает по силе течения реку Эбро и напором своих вод заставляя воды последней поворачивать в обратную сторону. Эти же пиренейские притоки в условиях небы-

Добби „Дельта Эбро“, журнал, The geographical journal, май 1936 г.

ного климата Арагония² имеют особенно большое значение для искусственного орошения. Только благодаря им система Эбро способна орошать 225,7 тыс. га хлебных полей, масличных рощ, виноградников, лугов и т. д.

Гвадалквивир

Когда вспыхнул в Испанском Марокко мятеж, банды генерала Франко прежде всего устремились на юг Испании, в Андалузию, в долину реки Гвадалквивира. Отсюда они начали развивать свои действия. Пока значительная часть Андалузии находится еще в руках мятежников, но недалеко то время, когда прекрасной Севильей снова будут владеть пролетарии ее многочисленных заводов.

Все побережье Атлантического океана в районе Кадикса и Хереса чрезвычайно низменное. Требуется большое мастерство, чтобы пройти из открытого океана в узкий Кадикский залив, а затем в сливающееся с ним устье Гвадалквивира.

Вслед за крутым поворотом залива на левом берегу показывается городок Санлукар, являющийся передовым портом Севильи. Здесь разгружаются пароходы, которые не могут подниматься вверх по реке. Главным препятствием для них служат приустьевые отмели и банки, миновать которые суда легко идут вверх.

Но все же по Гвадалквивиру беспрепятственно проходит до Севильи крупные и даже океанские пароходы. Еще совсем недавно здесь прошли, оказывая помощь мятежникам, германские военные суда. В судоходном отношении Гвадалквивир является важнейшей рекой Испании, хотя по своей длине (575 км) он стоит лишь на пятом месте.

Своей судоходностью Гвадалквивир обязан плоскому рельефу орошаемой им Андалузской низменности: приливная волна океана может подниматься чрезвычайно далеко по реке (выше Севильи).

Гвадалквивир имеет огромное значение для цветущей Андалузии с ее густым населением, интенсивным земледелием и высоко развитой промышленностью.

Спокойно и величественно течет Гвадалквивир в своем нижнем течении. Местами ширина ее достигает более километра. Только у островов низменности Лас-Марисмас развивается она на ряд рукавов, образуя болотистые и плодородные острова. По ним бродят многочисленные стада полудикого андалузского рогатого скота.

По реке все время идет движение. Небольшие суденышки и буксирные катеры обгоняют медленно идущие крупные барки, у берегов снуют гребные лодки. До фашистского мятежа сюда иногда проходили пароходы «Совторгфлота» за пробой и фруктами.

Близ Корни пароход уверенно входит в самый узкий из

¹ Арагония — одна из первых провинций Испании, которую захватили мятежники.



